

CONTENTS  
TABLE DES MATIÈRES

<u>Page</u>		<u>Table<sup>1</sup></u> <u>Tableau<sup>1</sup></u>
3	Bank of Canada: assets and liabilities / <i>Banque du Canada : actif et passif</i>	B2
* 3	Positions of members of the Payments Canada with the Bank of Canada <sup>2</sup> / <i>Positions des membres de Paiements Canada à la Banque du Canada<sup>2</sup></i>	B3
* 4	Bank of Canada special purchase and resale agreements/sale and repurchase agreements intervention, and other Bank of Canada operations / <i>Intervention de la Banque du Canada dans le cadre de prises en pension spéciales ou de cessions en pension, et autres opérations de la Banque du Canada</i>	B3
* 5, 6, 7	Financial market statistics / <i>Statistiques du marché financier</i>	F1
* 7	Exchange rates / <i>Cours du change</i>	I1
* 8	Government of Canada securities outstanding / <i>Encours des titres du gouvernement canadien</i>	G4
* 8	Government of Canada deposits / <i>Dépôts du gouvernement canadien</i>	
* 9, 10	Charts: interest rates, exchange rates and monetary conditions indicators <i>Graphiques : taux d'intérêt, cours du change et indicateurs des conditions monétaires</i>	
* 11	Consumer Price Index and monetary conditions indicators <i>Indice des prix à la consommation et indicateurs des conditions monétaires</i>	

Data in this package are unadjusted unless otherwise stated. / À moins d'indication contraire, les données de cette publication n'ont pas été désaisonnalisées.

For all Wednesday series, in the event a holiday falls on a Wednesday, data for the preceding business day will be shown. / Si un jour férié tombe un mercredi, ce sont les séries du jour ouvrable précédent qui sont présentées.

"R" revised / révisé

"E" estimate / estimation

"P" preliminary / préliminaire

\* New information this week. / Nouvelles données de cette semaine

- Value is zero or rounded to zero. / Valeur nulle ou arrondie à zéro

(1) Refers to the corresponding *Bank of Canada Banking and Financial Statistics* tables and footnotes. / Renvoie à la note ou au tableau correspondant dans les *Statistiques bancaires et financières* de la Banque du Canada.

(2) Payments Canada was formerly known as Canadian Payments Association / *Paiements Canada* est le nouveau nom de l'Association canadienne des paiements

## **Weekly Financial Statistics**

### **Internet**

The *Weekly Financial Statistics* publication (including a schedule for the release of data) is available on the Bank of Canada's [website](#).

### **Public Information and subscriptions**

For information on the contents of the *Weekly Financial Statistics*, general information or to [subscribe](#) to email alerts for this and other publications, contact our Public Information Office:

Telephone: 1 800 303-1282 (toll-free, North America)

613 782-8111 (Ottawa area, outside North America)

Fax: 613 782-7713

Email: [info@bankofcanada.ca](mailto:info@bankofcanada.ca)

### **Media Inquiries**

Please direct all media inquiries to Public Affairs:

Telephone: 613 782-8782

Email: [communications@bankofcanada.ca](mailto:communications@bankofcanada.ca)

## **Bulletin hebdomadaire de statistiques financières**

### **Internet**

On peut consulter le *Bulletin hebdomadaire de statistiques financières* (y compris le calendrier de publication des données) dans le [site Web](#) de la Banque du Canada.

### **Information publique et abonnements**

Pour en savoir plus sur le contenu du *Bulletin hebdomadaire de statistiques financières*, obtenir des renseignements d'ordre général ou [s'abonner](#) au service de messagerie électronique de la Banque du Canada afin d'être avisé par courriel de la parution de ses publications, il suffit de communiquer avec le Service d'information publique:

Téléphone : 1 800 303-1282 (sans frais en Amérique du Nord)

613 782-8111 (région d'Ottawa et hors de l'Amérique du Nord)

Télécopieur : 613 782-7713

Adresse électronique : [info@banqueducanada.ca](mailto:info@banqueducanada.ca)

### **Demandes des médias**

Les médias sont priés de présenter leur demandes de renseignements à l'équipe chargées des affaires publiques :

Téléphone : 613 782-8782

Adresse électronique : [communications@banqueducanada.ca](mailto:communications@banqueducanada.ca)

Contents may be reproduced or referred to provided that the Weekly Financial Statistics with its date, is specifically quoted as the source.

Reproduction autorisée à condition que la source—Bulletin hebdomadaire de statistiques financières—et la date soient formellement indiquée.

**BANK OF CANADA: ASSETS AND LIABILITIES (Millions of dollars)<sup>2,3</sup>**  
**BANQUE DU CANADA : ACTIF ET PASSIF (En millions de dollars)<sup>2,3</sup>**
**BFS Table B2**  
**SBF Tableau B2**

Average of Wednesdays and Wednesday Moyenne mensuelle des mercredis ou données du mercredi	Assets <i>Actif</i>					Total assets or liabilities and capital <i>Total de l'actif ou du passif et capital</i>	Liabilities and capital <i>Passif et capital</i>			
	Government of Canada direct and guaranteed securities <i>Titres émis ou garantis par le gouvernement canadien</i>	Advances <i>Avances</i>	Securities purchased under resale agreements <sup>1</sup> <i>Titres achetés dans le cadre de conventions de revente<sup>1</sup></i>	All other assets <i>Autres éléments de l'actif</i>	Notes in Circulation <i>Billets en circulation</i>		Canadian dollars deposits <i>Dépôts en dollars canadiens</i>		All other liabilities and capital <i>Autres éléments du passif et capital</i>	
	Treasury bills <i>Bons du Trésor</i>	Total bonds <i>Total des obligations</i>			Government of Canada <i>Gouvernement canadien</i>		Members of the Payments Canada <sup>4</sup> <i>Membres de Paiements Canada<sup>4</sup></i>			
	V36598	V36599	V36648	V44201361	V36649	V36596	V36639	V36642		V36650
	V36612	V36613	V36634	V44201362	V36635	V36610	V36625	V36628	V36636	V36632
2016 J	17,460	75,803	-	7,527	1,054	101,844	75,573	22,822	716	2,732
J	18,645	77,717	10	7,709	986	105,066	76,184	25,395	875	2,611
A	18,637	76,285	-	7,300	1,007	103,229	76,600	23,474	492	2,662
S	18,960	76,386	-	7,000	1,012	103,358	76,790	23,337	430	2,801
O	18,331	77,775	14	7,002	1,016	104,138	77,192	23,570	515	2,862
2016 S	7 18,967	76,197	-	7,002	1,011	103,177	77,320	22,716	465	2,676
	14 19,140	76,226	-	6,999	1,011	103,376	76,635	23,451	500	2,789
	21 19,142	76,253	-	7,000	1,012	103,407	76,389	23,861	257	2,900
	28 18,593	76,866	-	7,001	1,013	103,473	76,815	23,321	500	2,837
O	5 18,595	76,895	58	7,002	1,007	103,556	77,272	22,921	558	2,805
	12 18,342	77,486	-	7,002	1,010	103,840	77,490	22,974	500	2,875
	19 18,344	78,098	-	7,001	1,023	104,466	76,941	24,174	500	2,851
	26 18,044	78,623	-	7,001	1,023	104,690	77,063	24,211	500	2,916

Changes from the date indicated: / Variations par rapport à la date indiquée :

2015 O 28	-2,950	1,895	-	6,501	9	5,454	4,544	172	350	389
2016 O 19	-300	525	-	-	-	224	122	37	-	65

**BANK OF CANADA (Millions of dollars)<sup>2,3</sup>**  
**BANQUE DU CANADA (En millions de dollars)<sup>2,3</sup>**
**BFS Table B3**  
**SBF Tableau B3**

 Positions of members of the Payments Canada with the Bank of Canada<sup>4</sup>  
 Positions des membres de Paiements Canada à la Banque du Canada<sup>4</sup>

Monthly and week ending Wednesday Données mensuelles et de la semaine se terminant le mercredi	Total overdraft loans <i>Total des prêts pour découvert</i>		Total positive balances <i>Total soldes créditeurs</i>		Special deposit accounts <i>Comptes spéciaux de dépôt</i>	
	Total amount <i>Montant total</i>	Days transacted <i>Nombre de jours</i>	Total amount <i>Montant total</i>	Days transacted <i>Nombre de jours</i>	Total amount <i>Montant total</i>	Days transacted <i>Nombre de jours</i>
	V41838377	V41838378	V41838379	V41838380	V41838381	V41838382
	V41838391	V41838392	V41838393	V41838394	V41838395	V41838396
2016 J	924	2	18,321	22	-	-
J	54	2	18,767	20	-	-
A	25	1	14,895	23	-	-
S	270	2	11,734	21	-	-
O	58	1	10,058	20	-	-
2016 S	7 -	-	1,963	4	-	-
	14 -	-	2,429	5	-	-
	21 236	1	2,493	5	-	-
	28 -	-	2,428	5	-	-
O	5 92	2	3,978	5	-	-
	12 -	-	2,000	4	-	-
	19 -	-	2,499	5	-	-
	26 -	-	2,500	5	-	-
N	2 -	-	2,387	5	-	-

(1) Includes Overnight Repo and Term Repo Operations / Comprend les prises en pension à un jour et les prises en pension à plus d'un jour.

(2) Information to update these tables may not be available at time of publishing. / Il se peut que l'information nécessaire à la mise à jour de ces tableaux ne soit pas disponible au moment de la publication.

 (3) In the event that an Emergency Lending Assistance (ELA) advance is made, the advance will not be included in the Weekly Financial Statistics until public disclosures have otherwise occurred. Any outstanding ELA advances are included in the Bank's monthly balance sheet and its annual and quarterly financial statements. Additional information on the Bank's ELA operations can be found at: <http://www.bankofcanada.ca/core-fonctions/financial-system/lender-of-last-resort>. The Weekly Financial Statistics will not be restated after ELA has been otherwise disclosed. / L'octroi d'une aide d'urgence n'est pas inclus dans le Bulletin hebdomadaire de statistiques financières si l'opération n'a pas encore été divulguée autrement au public. Toute avance en cours au titre de l'aide d'urgence est inscrite dans le bilan mensuel ainsi que dans les états financiers annuels et trimestriels de la Banque. Pour obtenir des renseignements supplémentaires sur les activités de l'institution relatives à l'octroi d'une aide d'urgence, consultez le site : <http://www.banqueducanada.ca/grandes-fonctions/systeme-financier/prets-de-dernier-ressort>. Le Bulletin hebdomadaire de statistiques financières n'est pas remanié après la divulgation de l'octroi d'une aide d'urgence.

(4) Payments Canada was formerly known as Canadian Payments Association / Paiements Canada est le nouveau nom de l'Association canadienne des paiements

Monthly and week ending Wednesday Données mensuelles et de la semaine se termi- nant le mercredi	BANK OF CANADA (Millions of dollars) <sup>2,3</sup> <i>BANQUE DU CANADA (En millions de dollars)<sup>2,3</sup></i>				continued <i>suite</i>			
	Bank of Canada special purchase and resale agreements/sale and repurchase agreements intervention <i>Intervention de la Banque du Canada dans le cadre de prises en pension spéciales ou de cessions en pension</i>				Other Bank of Canada operations <i>Autres opérations de la Banque du Canada</i>			
	Overnight Repo <sup>1</sup> <i>Prises en pension à un jour<sup>1</sup></i>		Sale and repurchase agreements <i>Cessions en pension</i>		Term Repo Operations <sup>4</sup> <i>Prises en pension à plus d'un jour</i>		Securities lending operations <i>Opérations de prêt de titres</i>	
	Total amount <i>Montant total</i>	Days transacted <i>Nombre de jours</i>	Total amount <i>Montant total</i>	Days transacted <i>Nombre de jours</i>	Total amount <i>Montant total</i>	Days transacted <i>Nombre de jours</i>	Total amount <i>Montant total</i>	Days transacted <i>Nombre de jours</i>
V41838383	V41838384	V41838385	V41838386	V41838387	V41838388	V41838389	V41838390	
V41838397	V41838398	V41838399	V41838400	V41838401	V41838402	V41838403	V41838404	
2016 J	10,250	5	-	-	5,000	2	-	-
J	18,913	12	-	-	5,000	2	-	-
A	6,000	3	-	-	5,000	2	157	1
S	1,500	1	-	-	8,000	3	812	6
O	-	-	-	-	5,000	2	10	1
2016 S	7	-	-	-	3,000	1	400	2
	14	-	-	-	-	-	87	2
	21	-	-	-	2,000	1	-	-
	28	-	-	-	-	-	100	1
O	5 1,500	1	-	-	3,000	1	235	2
	12	-	-	-	-	-	-	-
	19	-	-	-	2,000	1	-	-
	26	-	-	-	-	-	-	-
N	2	-	-	-	3,000	1	-	-

(1) Formerly called "Special purchase and resale agreements" / Auparavant appelées « Prises en pension spéciales ».

(2) Information to update these tables may not be available at time of publishing. / Il se peut que l'information nécessaire à la mise à jour de ces tableaux ne soit pas disponible au moment de la publication.

(3) In the event that an Emergency Lending Assistance (ELA) advance is made, the advance will not be included in the Weekly Financial Statistics until public disclosures have otherwise occurred. Any outstanding ELA advances are included in the Bank's monthly balance sheet and its annual and quarterly financial statements. Additional information on the Bank's ELA operations can be found at: <http://www.bankofcanada.ca/core-fonctions/financial-system/lender-of-last-resort>. The Weekly Financial Statistics will not be restated after ELA has been otherwise disclosed. / L'octroi d'une aide d'urgence n'est pas inclus dans le Bulletin hebdomadaire de statistiques financières si l'opération n'a pas encore été divulguée autrement au public. Toute avance en cours au titre de l'aide d'urgence est inscrite dans le bilan mensuel ainsi que dans les états financiers annuels et trimestriels de la Banque. Pour obtenir des renseignements supplémentaires sur les activités de l'institution relatives à l'octroi d'une aide d'urgence, consultez le site : <http://www.banqueducanada.ca/grandes-fonctions/systeme-financier/prets-de-dernier-ressort>. Le Bulletin hebdomadaire de statistiques financières n'est pas remanié après la divulgation de l'octroi d'une aide d'urgence.

(4) Formerly called "Term purchase and resale".

FINANCIAL MARKET STATISTICS  
STATISTIQUES DU MARCHÉ FINANCIER

Effective date (year, month, day) Date d'entrée en vigueur (année, mois, jour)	Bank Rate Taux officiel d'escompte	Operating band Fourchette opérationnelle		Target over-night rate Taux cible du financement à un jour	Wednesday Le mercredi	Chartered bank administered interest rates Taux d'intérêt administrés des banques à charte									
		Low Bas	High Haut			Prime business Taux de base des prêts aux entreprises	Conventional mortgage Prêts hypothécaires ordinaires	Non-chequable savings deposits over \$100,000 Dépôts d'épargne non transférables par chèque	Daily interest savings (balances over \$100,000) Comptes d'épargne à intérêt quotidien (soldes supérieurs à 100 000 \$)	5-year personal fixed term Dépôts à 5 ans des particuliers	Guaranteed investment certificates Certificats de placement garantis	1 year À 1 an	5 year À 5 ans		
	V39078	V39076	V39077	V39079		v80691311	v80691333	v80691335	v80691338	v80691337	v80691336	v80691339	v80691341		
2008 3 04	3.75	3.25	3.75	3.50	2016 J 27	2.70	3.14	4.74	0.05	0.05	1.15	0.85	1.38		
4 22	3.25	2.75	3.25	3.00	A 3	2.70	3.14	4.74	0.05	0.05	1.15	0.85	1.38		
10 08	2.75	2.25	2.75	2.50	10	2.70	3.14	4.74	0.05	0.05	1.15	0.85	1.38		
21	2.50	2.00	2.50	2.25	17	2.70	3.14	4.74	0.05	0.05	1.15	0.85	1.38		
12 09	1.75	1.25	1.75	1.50	24	2.70	3.14	4.74	0.05	0.05	1.15	0.85	1.38		
2009 1 20	1.25	0.75	1.25	1.00	31	2.70	3.14	4.74	0.05	0.05	1.15	0.85	1.38		
3 03	0.75	0.25	0.75	0.50	S 7	2.70	3.14	4.64	0.05	0.05	1.15	0.85	1.38		
4 21	0.50	0.25	0.50	0.25	14	2.70	3.14	4.64	0.05	0.05	1.15	0.85	1.38		
2010 6 01	0.75	0.25	0.75	0.50	21	2.70	3.14	4.64	0.05	0.05	1.15	0.85	1.38		
7 20	1.00	0.50	1.00	0.75	28	2.70	3.14	4.64	0.05	0.05	1.15	0.85	1.38		
9 08	1.25	0.75	1.25	1.00	O 5	2.70	3.14	4.64	0.05	0.05	1.15	0.85	1.45		
2015 1 21	1.00	0.50	1.00	0.75	12	2.70	3.14	4.64	0.05	0.05	1.15	0.73	1.45		
7 15	0.75	0.25	0.75	0.50	19	2.70	3.14	4.64	0.05	0.05	1.15	0.73	1.45		
					26	2.70	3.14	4.64	0.05	0.05	1.15	0.73	1.45		
					N 2	2.70	3.14	4.64	0.05	0.05	1.15	0.73	1.45		

FINANCIAL MARKET STATISTICS  
STATISTIQUES DU MARCHÉ FINANCIERcontinued  
suite

Wednesday and latest week Le mercredi et la dernière semaine	Treasury bills Bons du Trésor				Selected Government of Canada benchmark bond yields Quelques rendements d'obligations types du gouvernement canadien							Government of Canada marketable bonds, average yield Rendements moyens des obligations négociables du gouvernement canadien				
	1 month À 1 mois	3 month À 3 mois	6 month À 6 mois	1 year À 1 an	2 year À 2 ans	3 year À 3 ans	5 year À 5 ans	7 year À 7 ans	10 year À 10 ans	long-term À long terme	Real Return Bonds, long-term Obligations à long terme à rendement réel	1-3 year De 1 à 3 ans	3-5 year De 3 à 5 ans	5-10 year De 5 à 10 ans	Over 10 years De plus de 10 ans	
	v80691342 V39063	v80691344 V39065	v80691345 V39066	v80691346 V39067	v80691322 V39051	v80691323 V39052	v80691324 V39053	v80691325 V39054	v80691326 V39055	v80691327 V39056	v80691347 V39057	v80691328 V39059	v80691329 V39060	v80691330 V39061	v80691331 V39062	
2016 J 27	0.49	0.53	0.55	0.58	0.58	0.58	0.65	0.81	1.07	1.69	0.33	0.57	0.62	0.86	1.60	
A 3	0.51	0.52	0.54	0.56	0.56	0.56	0.65	0.83	1.10	1.67	0.30	0.55	0.62	0.89	1.58	
10 08	0.48	0.51	0.51	0.52	0.50	0.51	0.57	0.73	0.99	1.60	0.23	0.49	0.54	0.78	1.51	
17 04	0.45	0.49	0.53	0.55	0.57	0.57	0.65	0.81	1.06	1.67	0.29	0.56	0.61	0.86	1.57	
24 04	0.43	0.50	0.54	0.55	0.57	0.57	0.66	0.79	1.03	1.64	0.23	0.56	0.59	0.82	1.54	
31 04	0.46	0.51	0.53	0.56	0.58	0.58	0.66	0.77	1.02	1.63	0.22	0.57	0.60	0.82	1.53	
S 7	0.45	0.49	0.53	0.56	0.54	0.55	0.62	0.74	1.00	1.61	0.19	0.54	0.58	0.83	1.51	
14 04	0.46	0.49	0.53	0.57	0.58	0.60	0.73	0.90	1.19	1.83	0.36	0.58	0.67	0.99	1.72	
21 05	0.50	0.53	0.55	0.57	0.57	0.59	0.71	0.88	1.15	1.78	0.29	0.57	0.66	0.97	1.67	
28 04	0.46	0.51	0.52	0.53	0.51	0.51	0.59	0.73	0.98	1.64	0.18	0.51	0.54	0.81	1.52	
O 5	0.45	0.49	0.52	0.56	0.58	0.58	0.69	0.84	1.10	1.77	0.28	0.57	0.64	0.91	1.65	
12 04	0.48	0.49	0.53	0.58	0.60	0.61	0.76	0.92	1.20	1.84	0.29	0.60	0.70	1.01	1.73	
19 04	0.46	0.48	0.53	0.56	0.56	0.58	0.71	0.89	1.20	1.85	0.25	0.56	0.65	0.98	1.72	
26 04	0.47	0.49	0.51	0.55	0.56	0.57	0.68	0.86	1.15	1.82	0.25	0.56	0.62	0.94	1.68	
N 2	0.45	0.47	0.49	0.53	0.54	0.56	0.68	0.88	1.18	1.83	0.22	0.54	0.62	0.96	1.69	
2016 O 27	0.48	0.48	0.52	0.56	0.58	0.59	0.73	0.92	1.23	1.88	0.28	0.58	0.66	1.01	1.75	
28 04	0.48	0.47	0.51	0.55	0.57	0.58	0.71	0.91	1.23	1.89	0.28	0.57	0.65	1.00	1.75	
31 04	0.47	0.47	0.50	0.55	0.55	0.56	0.69	0.89	1.20	1.85	0.23	0.55	0.63	0.98	1.71	
N 1	0.47	0.47	0.51	0.54	0.55	0.57	0.70	0.90	1.21	1.85	0.23	0.55	0.64	0.99	1.72	
2 04	0.45	0.47	0.49	0.53	0.54	0.56	0.68	0.88	1.18	1.83	0.22	0.54	0.62	0.96	1.69	

**FINANCIAL MARKET STATISTICS**  
**STATISTIQUES DU MARCHÉ FINANCIER**
continued  
suite

Wednesday and latest week <i>Le mercredi et la dernière semaine</i>		Bankers' acceptances <i>Acceptations bancaires</i>		Prime corporate paper rate <i>Taux du papier de premier choix des sociétés non financières</i>		Tuesday (effective date in brackets) <i>Le mardi (date d'entrée en vigueur entre parenthèses)</i>		Treasury bill auction <i>Adjudication de bons du Trésor</i>			Amount auctioned <i>Montant adjudgé</i>			Amount maturing <i>Montant arrivant à échéance</i>	
		1 month <i>À 1 mois</i>	3 month <i>À 3 mois</i>	1 month <i>À 1 mois</i>	3 month <i>À 3 mois</i>	3 month <i>À 3 mois</i>	6 month <i>À 6 mois</i>	1 year <i>À 1 an</i>	3 month <i>À 3 mois</i>	6 month <i>À 6 mois</i>	1 year <i>À 1 an</i>				
		v80691318 V39068	v80691320 V39071	v80691315 V39072	v80691317 V39074				v80691303	v80691304	v80691305	v80691306	v80691307	v80691308	v80691309
2016	J 27	0.83	0.83	0.81	0.81	2016	J 26	0.504	0.545	0.574	6,500	2,500	2,500	13,200	
	A 3	0.83	0.82	0.82	0.82		A 2								
	10	0.82	0.83	0.82	0.82		9	0.520	0.525	0.527	7,100	2,700	2,700	13,500	
	17	0.81	0.83	0.82	0.82		16								
	24	0.82	0.83	0.81	0.82		23	0.512	0.536	0.553	8,300	3,100	3,100	13,400	
	31	0.81	0.82	0.81	0.82		30								
	S 7	0.81	0.81	0.80	0.81		S 6	0.509	0.539	0.573	6,800	2,600	2,600	13,200	
	14	0.81	0.81	0.80	0.81		13								
	21	0.81	0.82	0.80	0.81		20	0.533	0.542	0.574	5,600	2,200	2,200	9,900	
	28	0.80	0.82	0.80	0.81		27								
	O 5	0.80	0.82	0.80	0.81		O 4	0.498	0.529	0.546	5,000	2,000	2,000	13,300	
	12	0.81	0.85	0.80	0.81		11								
	19	0.82	0.86	0.81	0.82		18	0.504	0.539	0.579	5,000	2,000	2,000	11,500	
	26	0.81	0.84	0.81	0.82		25								
	N 2	0.81	0.84	0.81	0.82		N 1	0.472	0.507	0.541	5,300	2,100	2,100	15,700	
2016	O 27	0.81	0.84	0.81	0.82										
	28	0.81	0.84	0.81	0.82										
	31	0.81	0.84	0.81	0.82										
	N 1	0.81	0.84	0.81	0.82										
	2	0.81	0.84	0.81	0.82										

**FINANCIAL MARKET STATISTICS**  
**STATISTIQUES DU MARCHÉ FINANCIER**
continued  
suite

Wednesday <i>Le mercredi</i>		Selected U.S. dollar interest rates <i>Quelques taux d'intérêt pratiqués aux États-Unis</i>				Forward premium or discount (-) U.S. dollars in Canada <i>Report ou dépôt (-) sur le dollar É.-U. au Canada</i>					
		Federal funds rate <i>Taux des fonds fédéraux</i>		Prime rate charged by banks <i>Taux de base des prêts bancaires</i>		Commercial paper (adjusted) <i>Papier commercial (taux corrigés)</i>		U.S. Treasuries constant maturity <i>Obligations du Trésor américain à échéance fixe</i>		1 month <i>À 1 mois</i>	
		V121821	V121820	V121822	V121823	V121826	V4429275	v80691313	v80691314		
2016	J 27	0.40	3.50	0.36	0.48	1.10	1.52	-0.18	-0.12		
	A 3	0.36	3.50	0.36	0.51	1.07	1.55	-0.28	-0.19		
	10	0.40	3.50	0.36	0.49	1.07	1.50	-0.37	-0.28		
	17	0.40	3.50	0.38	0.53	1.15	1.56	-0.09	-0.16		
	24	0.40	3.50	0.38	0.57	1.13	1.56	-0.09	-0.16		
	31	0.39	3.50	0.44	0.48	1.19	1.58	-0.19	-0.19		
	S 7	0.40	3.50	0.31	0.52	1.12	1.54	-0.19	-0.19		
	14	0.40	3.50	0.43	0.55	1.21	1.70	-0.18	-0.22		
	21	0.40	3.50	0.43	0.53	1.20	1.66	-0.19	-0.19		
	28	0.40	3.50	0.42	0.54	1.13	1.57	-0.28	-0.25		
	O 5	0.35	3.50	0.40	0.58	1.26	1.72	-0.18	-0.25		
	12	0.40	3.50	0.50	0.63	1.31	1.79	-0.18	-0.24		
	19	0.41	3.50	0.47	0.65	1.24	1.76	-0.19	-0.25		
	26	0.41	3.50	0.41	0.52	1.30	1.79	-0.27	-0.30		
	N 2							-0.18	-0.30		

Month, week ending Mois ou semaine se terminant à la date indiquée		EXCHANGE RATES COURS DU CHANGE										BFS Table I1 SBF Tableau I1		
		U.S. dollar Dollar É.-U.				Canadian dollar in U.S. funds Dollar canadien exprimé en dollar É.-U.		Other currencies Autres monnaies				Canadian-dollar effective exchange rate index (CERI) <sup>1</sup> Indice de taux de change effectif du dollar canadien (indice TCEC) <sup>1</sup> 1992 = 100		
		Canadian dollars per unit En dollars canadiens par unité		Canadian cents per unit En cents canadiens par unité		3-month forward spread Report ou déport (-) à 3 mois		Average of noon spot rates Moyenne des cours du comptant à midi						
		Spot rates Cours du comptant				Closing Clôture		Canadian dollars per unit En dollars canadiens par unité						
		High Haut	Low Bas	Closing Clôture	Average noon Moyenne à midi	Closing Clôture	Average noon Moyenne à midi	EMU Euro (UEM)	British pound Livres sterling	Swiss franc Franc suisse	Japanese yen Yen japonais			
		V37433	V37434	V37432	V37426			V121742	V37430	V37429	V37456	V41498903		
2016	J	1.3255	1.2832	1.3056	1.3050	-0.05	-0.02	0.7659	1.4426	1.7139	1.3276	0.012529	96.30	
	A	1.3200	1.2765	1.3116	1.2994	-0.06	-0.05	0.7624	1.4563	1.7018	1.3378	0.012841	96.39	
	S	1.3281	1.2823	1.3117	1.3109	-0.09	-0.07	0.7624	1.4704	1.7222	1.3468	0.012880	95.75	
	O	1.3434	1.3005	1.3411	1.3251	-0.11	-0.09	0.7457	1.4594	1.6336	1.3417	0.012754	95.06	
2016	O	5	1.3232	1.3059	1.3182	1.3141	-0.08	-0.08	0.7586	1.4744	1.6907	1.3508	0.012874	95.55
		12	1.3315	1.3182	1.3259	1.3258	-0.08	-0.08	0.7542	1.4712	1.6400	1.3465	0.012770	94.90
		19	1.3261	1.3005	1.3127	1.3147	-0.08	-0.08	0.7618	1.4458	1.6082	1.3298	0.012672	95.85
		26	1.3398	1.3166	1.3382	1.3321	-0.10	-0.10	0.7473	1.4517	1.6267	1.3412	0.012790	94.68
	N	2	1.3434	1.3353	1.3395	1.3389	-0.10	-0.11	0.7465	1.4717	1.6353	1.3593	0.012790	94.21

Latest week: / Dernière semaine :

2016	O	27	1.3408	1.3354	1.3387	1.3386	-0.11	-0.11	0.7470	1.4595	1.6293	1.3467	0.012730	94.31
		28	1.3434	1.3353	1.3384	1.3385	-0.11	-0.11	0.7472	1.4635	1.6267	1.3477	0.012700	94.29
		31	1.3424	1.3376	1.3411	1.3403	-0.11	-0.11	0.7457	1.4692	1.6369	1.3553	0.012760	94.12
	N	1	1.3414	1.3353	1.3393	1.3379	-0.10	-0.10	0.7467	1.4775	1.6348	1.3665	0.012790	94.25
		2	1.3423	1.3360	1.3395	1.3390	-0.10	-0.10	0.7465	1.4888	1.6489	1.3802	0.012970	94.07

(1) The Canadian-dollar effective exchange rate index (CERI) replaces the C-6 index as the Bank's new measure of the value of the Canadian dollar vis-à-vis the currencies of its most important trading partners. / L'indice de taux de change effectif du dollar canadien (indice TCEC) s'agit du nouvel indice que la Banque utilise pour mesurer la valeur du dollar canadien par rapport aux monnaies des principaux partenaires commerciaux du Canada. L'indice TCEC remplace l'indice C-6.

Month, week ending  
Mois ou semaine se terminant à la date indiquée

Overnight money market financing rate  
Taux des fonds à un jour

		V39050
2016	J	0.5239
	A	0.4875
	S	0.5102
	O	0.4944
2016	O	5
		12
		19
		26
	N	2

Latest week: / Dernière semaine :

2016	O	27	0.4809
		28	0.4934
		31	0.4944
	N	1	0.4992
		2	0.5000

End of period  
En fin de période

GOVERNMENT OF CANADA SECURITIES OUTSTANDING (Par Value)  
ENCOURS DES TITRES DU GOUVERNEMENT CANADIEN (Valeur nominale)

BFS Table G4  
SBF Tableau G4

Millions of Canadian dollars

En millions de dollars canadiens

		Treasury bills <i>Bons du Trésor</i>	Other direct and guaranteed securities <sup>1</sup> <i>Autres titres émis ou garantis<sup>1</sup></i>	Canada Savings Bonds and other retail instruments <i>Obligations d'épargne du Canada et autres titres de placements au détail</i>	Total <i>Total</i>	Held by <i>Détenteurs</i>						
						Bank of Canada <i>Banque du Canada</i>		Government of Canada accounts <sup>2</sup> <i>Comptes du gouvernement canadien<sup>2</sup></i>				
						Treasury bills <i>Bons du Trésor</i>	Bonds <i>Obligations</i>	Total <i>Total</i>	Treasury bills <i>Bons du Trésor</i>	Bonds <sup>3</sup> <i>Obligations<sup>3</sup></i>	Short-term instruments <i>Titres à court terme</i>	Total <sup>3</sup> <i>Total<sup>3</sup></i>
		V37331	V37295	V37289		V37370	V37371	V37369	V37382	V37383	V37347	V37363
2016	J	151,200	525,896	5,435	682,531	18,977	78,814	97,791	-	553	-	553
	A	150,100	523,894	5,426	679,420	19,000	75,986	94,986	-	533	-	533
	S	152,000	521,890	5,395	679,285	19,127	76,583	95,710	-	-	-	-
	O	143,700	533,505	5,361	682,566	18,075	77,666	95,741	-	-	-	-
2016	O 5	146,600	521,852	5,386	673,838	18,625	75,581	94,206	-	-	-	-
	12	145,000	524,705	5,381	675,086	18,375	76,151	94,526	-	-	-	-
	19	146,200	527,910	5,376	679,486	18,375	76,736	95,111	-	-	-	-
	26	143,700	530,443	5,365	679,508	18,075	77,216	95,291	-	-	-	-
	N 2	143,700	533,516	5,364	682,581	18,075	75,626	93,701	-	-	-	-

Changes from the date indicated: / Variations par rapport à la date indiquée :

2015	N 4	1,200	29,964	-534	30,632	-2,950	2,077	-873	-	-579	-	-579
2016	O 26	-	3,073	-1	3,073	-	-1,590	-1,590	-	-	-	-

End of period  
En fin de période

GOVERNMENT OF CANADA SECURITIES OUTSTANDING (Par Value)  
ENCOURS DES TITRES DU GOUVERNEMENT CANADIEN (Valeur nominale)

Millions of Canadian dollars

En millions de dollars canadiens

Held by  
*Détenteurs*

General Public  
*Public*

Treasury bills  
*Bons du Trésor*

Marketable bonds and notes  
*Obligations et billets négociables*

Canada Savings Bonds and other retail instruments  
*Obligations d'épargne du Canada et autres titres de placement au détail*

Total  
*Total*

V37377

V37378

V37295

V37375

2016	J	132,223	446,529	5,435	584,187
	A	131,100	447,375	5,426	583,901
	S	132,873	445,307	5,395	583,575
	O	125,625	455,839	5,361	586,824
2016	O 5	127,975	446,271	5,386	579,632
	12	126,625	448,554	5,381	580,560
	19	127,825	451,173	5,376	584,374
	26	125,625	453,227	5,365	584,217
	N 2	125,625	457,890	5,364	588,879

Average of  
Wednesdays and  
Wednesday  
*Moyenne mensuelle  
des mercredis  
ou données  
du mercredi*

GOVERNMENT OF CANADA CANADIAN DOLLAR DEPOSITS  
DÉPÔTS EN DOLLARS CANADIENS DU GOUVERNEMENT CANADIEN

Millions of dollars

En millions de dollars

Held at  
*Détenteurs*

Bank of Canada  
*Banque du Canada*

Auction  
Participants  
*Participants  
aux adjudications*

Total  
*Total*

V36642

V37343

V36628

2016	J	25,395	12,308	37,702
	A	23,474	11,178	34,653
	S	23,337	8,791	32,128
	O	23,570	12,329	35,899
2016	O 5	22,921	10,596	33,517
	12	22,974	13,350	36,324
	19	24,174	14,506	38,680
	26	24,211	10,865	35,076
	N 2	5,559		

Changes from the date indicated: / Variations par rapport à la date indiquée :

2015	N 4	4,150	28,466	-534	32,082	2015	N 4	-4,464
2016	O 26	-	4,663	-1	4,662	2016	O 26	-5,306

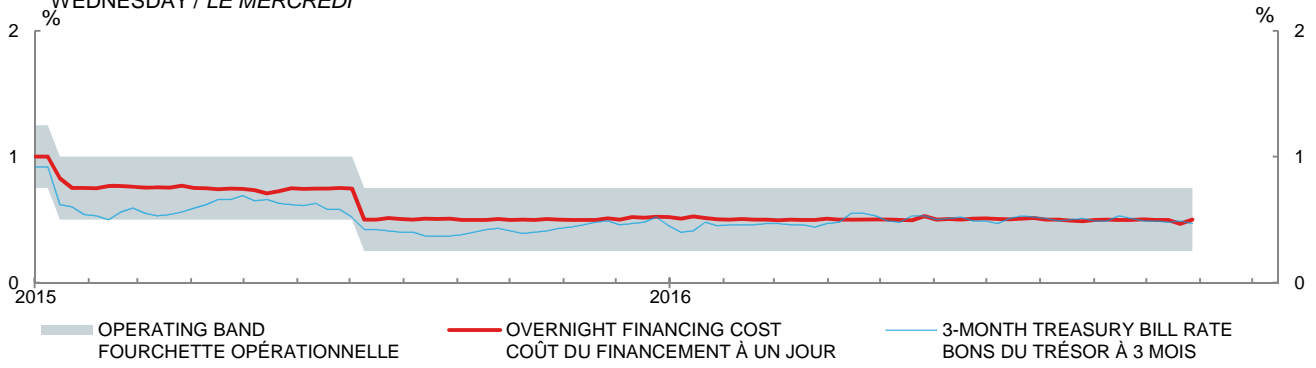
(1) Includes securities denominated in foreign currency (excluding U.S. -pay "Canada Bills"). / Comprend les titres libellés en monnaies étrangères (à l'exclusion des « bons du Canada » en dollars É.-U.).

(2) Includes Government of Canada Accounts held at the Bank of Canada, plus non-market bonds held by the Canada Pension Plan. / Comprend les comptes du gouvernement canadien à la Banque du Canada et les titres non négociables détenus par le Régime de pensions du Canada.

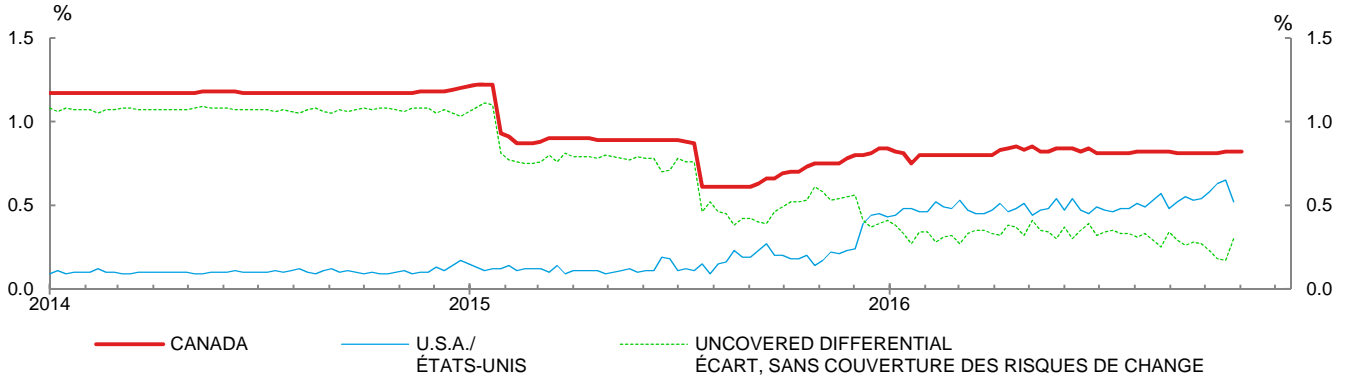
(3) Effective September 2016, the composition for Government of Canada accounts held at the Bank of Canada no longer includes holdings of a government entity as these securities are not held by the Bank of Canada. / À partir de septembre 2016, les comptes du gouvernement canadien tenus auprès de la Banque du Canada ne contiendront plus de titres d'entités publiques, puisque ces actifs ne sont pas détenus par la Banque.



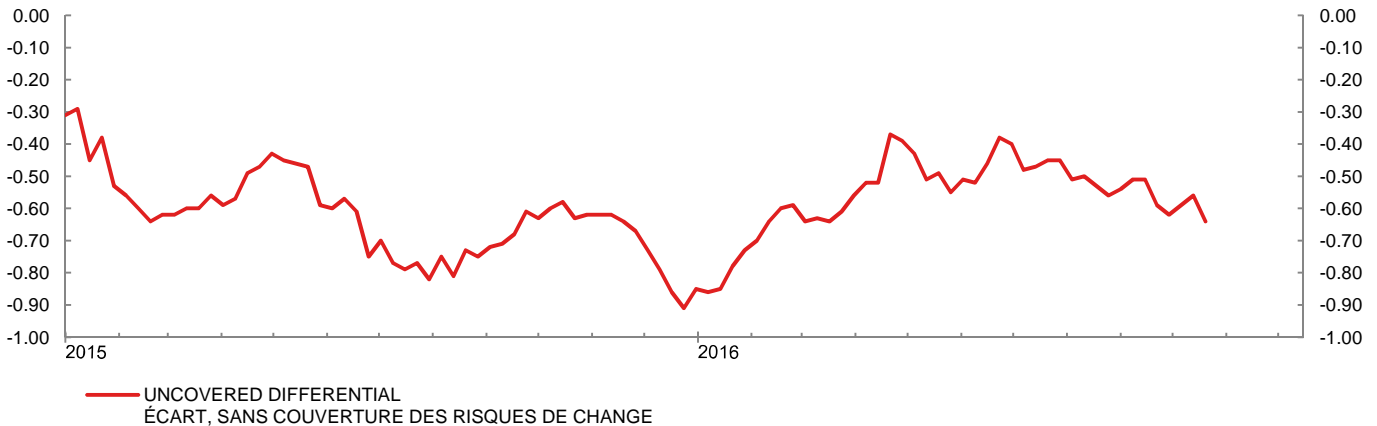
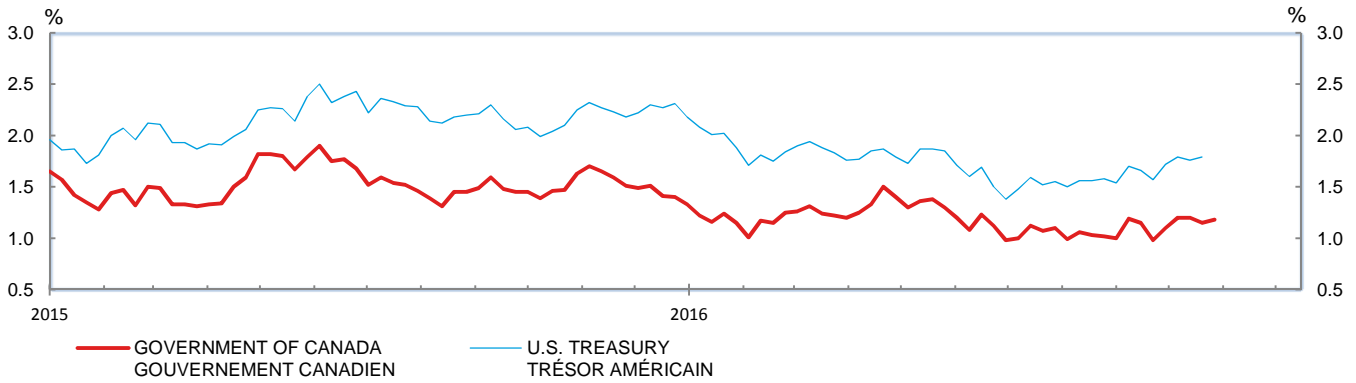
3-MONTH TREASURY BILL RATE AND OVERNIGHT FINANCING COST  
 TAUX DES BONS DU TRÉSOR À 3 MOIS ET COÛT DU FINANCEMENT À UN JOUR  
 WEDNESDAY / LE MERCREDI



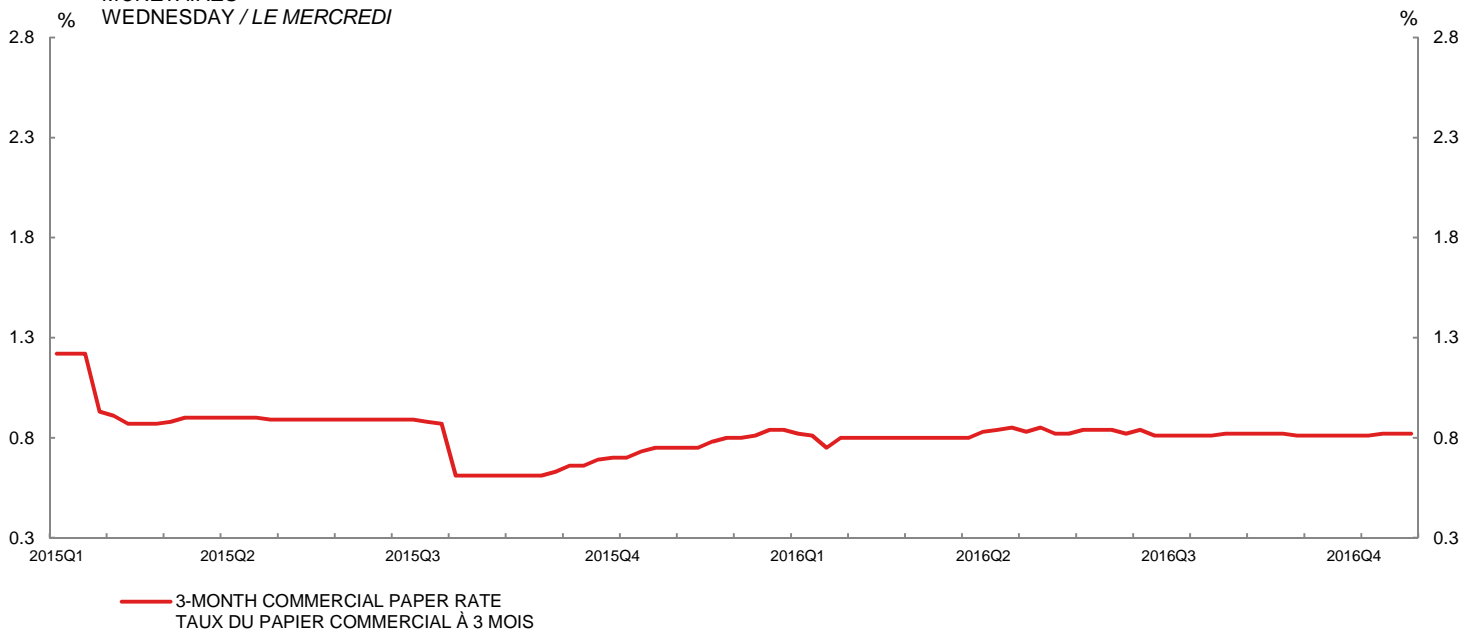
CANADA- U.S. 3-MONTH COMMERCIAL PAPER RATE  
 TAUX DU PAPIER COMMERCIAL À 3 MOIS – CANADA ET ÉTATS-UNIS  
 WEDNESDAY / LE MERCREDI



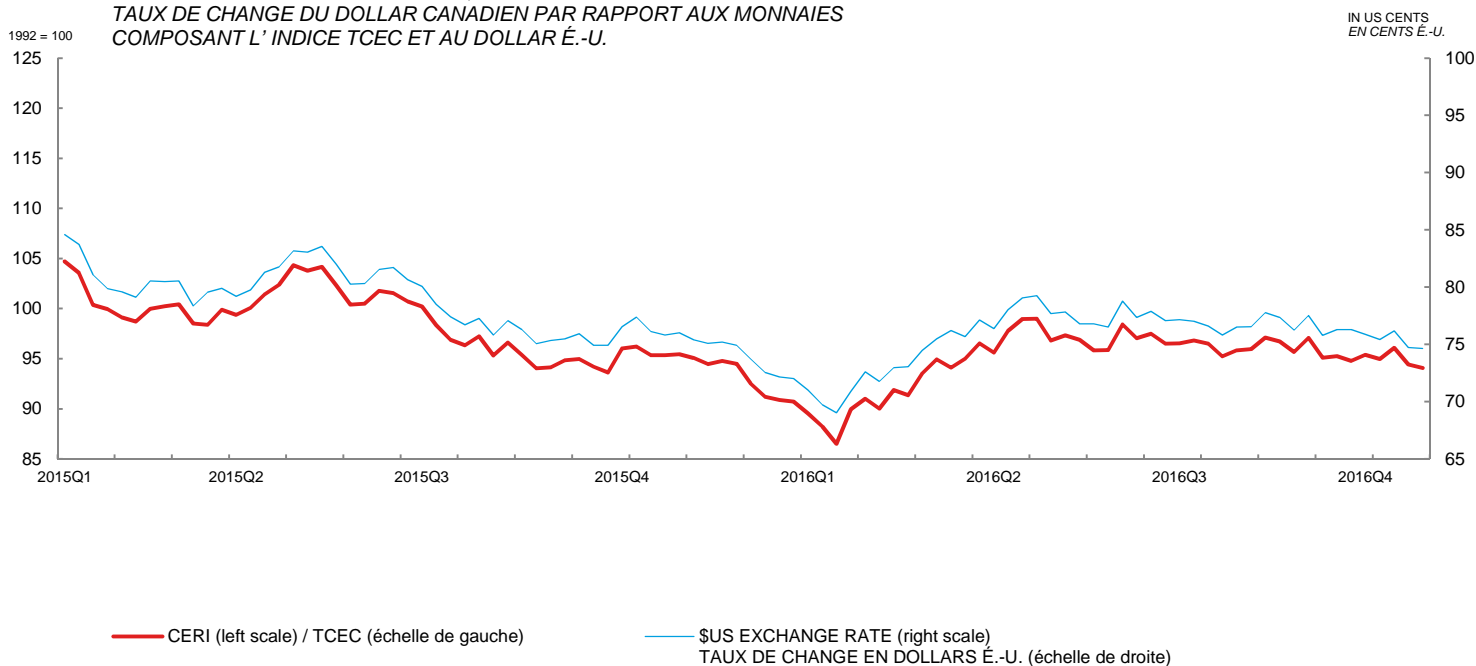
CANADA- U.S. GOVERNMENT 10 YEAR BOND YIELDS  
 OBLIGATIONS À 10 ANS DES GOUVERNEMENTS CANADIEN ET AMÉRICAIN  
 WEDNESDAY / LE MERCREDI



MONETARY CONDITIONS INDICATORS / INDICATEURS DES CONDITIONS  
MONÉTAIRES  
WEDNESDAY / LE MERCREDI

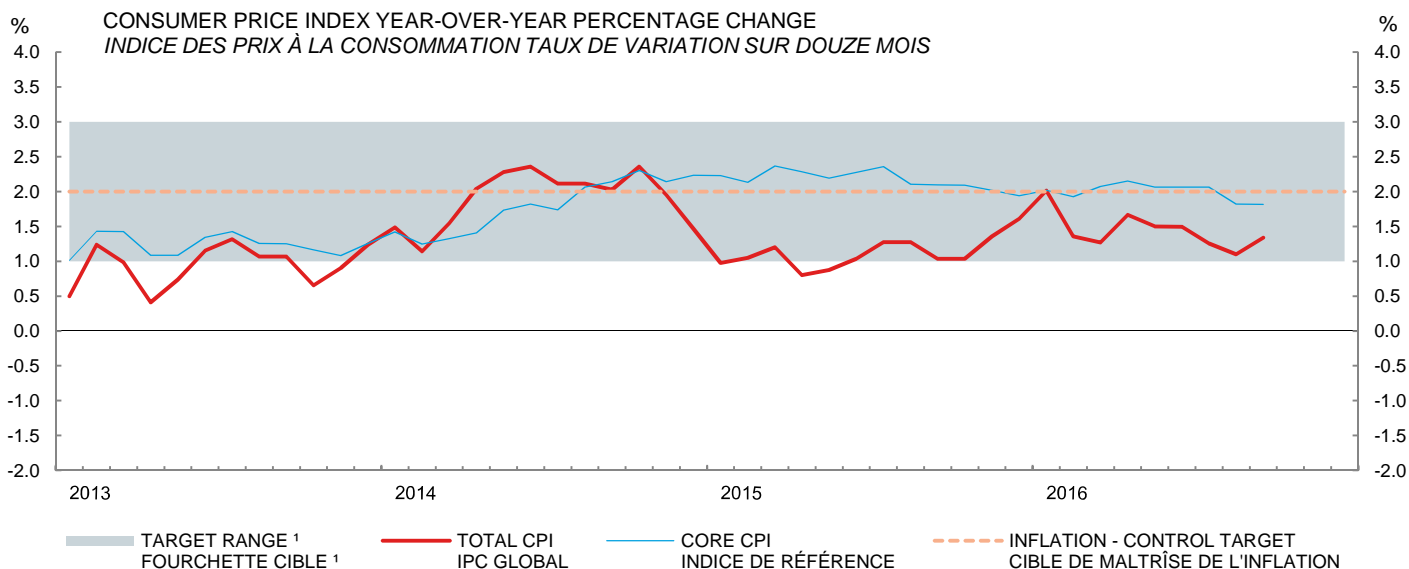


CERI EXCHANGE RATE INDEX AND \$U.S. EXCHANGE RATE  
TAUX DE CHANGE DU DOLLAR CANADIEN PAR RAPPORT AUX MONNAIES  
COMPOSANT L'INDICE TCEC ET AU DOLLAR É.-U.



LAST DATA POINT PLOTTED: 2-Nov-16  
FIN DE LA PÉRIODE CONSIDÉRÉE : 2-nov-16

The Canadian-dollar effective exchange rate index (CERI) replaces the C-6 index as the Bank's new measure of the value of the Canadian dollar vis-à-vis the currencies of its most important trading partners. / L'indice de taux de change effectif du dollar canadien (indice TCEC) s'agit du nouvel indice que la Banque utilise pour mesurer la valeur du dollar canadien par rapport aux monnaies des principaux partenaires commerciaux du Canada. L'indice TCEC remplace l'indice C-6.



LAST DATA POINT PLOTTED:

September 2016

FIN DE LA PÉRIODE CONSIDÉRÉE :

septembre 2016

(1) Note: Although the target is expressed in terms of the total CPI, the Bank of Canada bases its policy actions on a core measure of the CPI that excludes eight of the most volatile components (fruits, vegetables, gasoline, fuel oil, natural gas, mortgage interest, inter-city transportation and tobacco products) as well as the effect of indirect taxes on the remaining components.

*Nota : Bien que la cible soit exprimée en fonction de l'IPC global, la Banque du Canada fonde ses décisions de politique monétaire sur un indice de référence qui exclut de l'IPC huit des composantes les plus volatiles (fruits, légumes, essence, mazout, gaz naturel, intérêts hypothécaires, transport interurbain et produits du tabac) ainsi que l'effet des impôts indirects sur les autres composantes.*

**CONSUMER PRICE INDEX**  
**INDICE DES PRIX À LA CONSOMMATION**

Month Mois	Total CPI IPC global		Percentage (y/y) (unadjusted) Taux de variation (a/a) (données non désaisonnalisées)			
	Unadjusted Données non désaisonnalisées	Seasonally adjusted Données désaisonnalisées	Total CPI IPC global	Core CPI Indice de référence	Alternative measures of trend inflation Autres mesures de l'inflation tendancielle	
					CPIXFET IPCHAEI	CPIW IPCP
	V41690973	V41690914			V36393	
2015 F	125.4	125.5	1.0	2.1	1.8	1.9
M	126.3	126.1	1.2	2.4	2.0	2.0
A	126.2	125.9	0.8	2.3	1.9	1.8
M	126.9	126.3	0.9	2.2	1.8	1.8
J	127.2	126.8	1.0	2.3	1.8	1.9
J	127.3	127.0	1.3	2.4	2.0	2.0
A	127.3	127.0	1.3	2.1	1.8	1.9
S	127.1	126.9	1.0	2.1	1.8	1.8
O	127.2	127.1	1.0	2.1	1.7	1.8
N	127.1	127.3	1.4	2.0	1.8	1.8
D	126.5	127.4	1.6	1.9	1.7	1.8
2016 J	126.8	127.6	2.0	2.0	1.8	1.9
F	127.1	127.4	1.4	1.9	1.7	1.7
M	127.9	127.7	1.3	2.1	1.7	1.7
A	128.3	128.0	1.7	2.2	1.9	1.8
M	128.8	128.3	1.5	2.1	2.1	1.8
J	129.1	128.6	1.5	2.1	2.1	1.8
J	128.9	128.6	1.3	2.1	2.0	1.6
A	128.7	128.5	1.1	1.8	1.8	1.5
S	128.8	128.7	1.3	1.8	1.9	1.5

**MONETARY CONDITIONS INDICATORS**  
**INDICATEURS DES CONDITIONS MONÉTAIRES**

Wednesday Le mercredi	3-Month prime corporate paper rate Taux du papier de premier choix des sociétés non financières à 3 mois	Canadian-dollar exchange rate effective index (CERI) Indice de taux de change effectif du dollar canadien (indice TCEC)
	V121812	

2015 F	125.4	125.5	1.0	2.1	1.8	1.9	2016 J	6	0.81	96.52
M	126.3	126.1	1.2	2.4	2.0	2.0		13	0.81	96.83
A	126.2	125.9	0.8	2.3	1.9	1.8		20	0.81	96.50
M	126.9	126.3	0.9	2.2	1.8	1.8		27	0.81	95.22
J	127.2	126.8	1.0	2.3	1.8	1.9	A	3	0.82	95.82
J	127.3	127.0	1.3	2.4	2.0	2.0		10	0.82	95.94
A	127.3	127.0	1.3	2.1	1.8	1.9		17	0.82	97.10
S	127.1	126.9	1.0	2.1	1.8	1.8		24	0.82	96.71
O	127.2	127.1	1.0	2.1	1.7	1.8		31	0.82	95.67
N	127.1	127.3	1.4	2.0	1.8	1.8	S	7	0.81	97.08
D	126.5	127.4	1.6	1.9	1.7	1.8		14	0.81	95.09
2016 J	126.8	127.6	2.0	2.0	1.8	1.9		21	0.81	95.26
F	127.1	127.4	1.4	1.9	1.7	1.7		28	0.81	94.77
M	127.9	127.7	1.3	2.1	1.7	1.7	O	5	0.81	95.39
A	128.3	128.0	1.7	2.2	1.9	1.8		12	0.81	94.96
M	128.8	128.3	1.5	2.1	2.1	1.8		19	0.82	96.09
J	129.1	128.6	1.5	2.1	2.1	1.8		26	0.82	94.41
J	128.9	128.6	1.3	2.1	2.0	1.6	N	2	0.82	94.07
A	128.7	128.5	1.1	1.8	1.8	1.5				
S	128.8	128.7	1.3	1.8	1.9	1.5				

Core CPI: The CPI excluding eight of the most volatile components (fruits, vegetables, gasoline, fuel oil, natural gas, mortgage interest, inter-city transportation and tobacco products) as well as the effect of indirect taxes on the remaining components. CANSIM identifier for this series (in level terms) is V41693242. / *Indice de référence : Indice des prix à la consommation excluant huit des composantes les plus volatiles de l'IPC (fruits, légumes, essence, mazout, gaz naturel, intérêts hypothécaires, transport interurbain et produits du tabac) ainsi que l'effet des impôts indirects sur les autres composantes. Le numéro d'identification CANSIM de cette série (données exprimées en niveaux) est V41693242.*

CPIXFET: The CPI excluding food, energy and the effect of indirect taxes. / *IPCHAEI : IPC hors alimentation, énergie et effet des impôts indirects*

CPIW: In this measure, each component of the total CPI is multiplied by an additional weight that is inversely proportional to the component's volatility, so that the more volatile the component the less it influences the overall index. / *Dans l'IPC, chacune des composantes de l'IPC global est multipliée par une pondération additionnelle qui est inversement proportionnelle à la variabilité de la composante, afin que les plus volatiles d'entre elles influencent moins l'évolution de l'indice global.*