

FOR IMMEDIATE RELEASE
POUR PUBLICATION IMMÉDIATE

March 15, 2013
Le 15 mars 2013

CONTENTS
TABLE DES MATIÈRES

Page <i>Page</i>		Table ¹ <i>Tableau¹</i>
3	Bank of Canada: assets and liabilities / <i>Banque du Canada : actif et passif</i>	B2
* 3	Positions of members of the Canadian Payments Association with the Bank of Canada / <i>Positions des membres de l'Association canadienne des paiements à la Banque du Canada</i>	B3
* 4	Bank of Canada special purchase and resale agreements/sale and repurchase agreements intervention, and other Bank of Canada operations / <i>Intervention de la Banque du Canada dans le cadre de prises en pension spéciales ou de cessions en pension, et autres opérations de la Banque du Canada</i>	B3
4, 5	Chartered bank assets / <i>Actif des banques à charte</i>	C1
6	Chartered bank liabilities / <i>Passif des banques à charte</i>	C2
7	Chartered bank foreign currency items / <i>Effets en monnaies étrangères des banques à charte</i>	
7	Selected seasonally adjusted series: Chartered bank assets and liabilities <i>Quelques statistiques bancaires désaisonnalisées : Avoirs et engagements des banques à charte</i>	C8
* 8, 9, 10	Financial market statistics / <i>Statistiques du marché financier</i>	F1
* 10	Exchange rates / <i>Cours du change</i>	I1
11, 12	Monetary aggregates / <i>Agrégats monétaires</i>	E1
13, 14, 15	Credit measures / <i>Mesures du crédit</i>	E2
* 16	Government of Canada securities outstanding / <i>Encours des titres du gouvernement canadien</i>	G4
* 16	Government of Canada deposits / <i>Dépôts du gouvernement canadien</i>	
* 17	Net new securities issues placed in Canada and abroad <i>Émissions nettes de titres placés au Canada et à l'étranger</i>	F4
* 17	Corporate short-term paper outstanding / <i>Encours des effets à court terme des sociétés</i>	F2
* 18, 19	Charts: interest rates, exchange rates and monetary conditions indicators <i>Graphiques : taux d'intérêt, cours du change et indicateurs des conditions monétaires</i>	
* 20	Consumer Price Index and monetary conditions indicators <i>Indice des prix à la consommation et indicateurs des conditions monétaires</i>	

Data in this package are unadjusted unless otherwise stated. / À moins d'indication contraire, les données de cette publication n'ont pas été désaisonnalisées.

For all Wednesday series, in the event a holiday falls on a Wednesday, data for the preceding business day will be shown.
Si un jour férié tombe un mercredi, ce sont les séries du jour ouvrable précédent qui sont présentées.

"R" revised / révisé

"E" estimate / estimation

* New information this week. / Nouvelles données de cette semaine

(1) Refers to the corresponding *Bank of Canada Banking and Financial Statistics* tables and footnotes. / Renvoie à la note ou au tableau correspondant dans les *Statistiques bancaires et financières* de la Banque du Canada.

Note to Users (over) Avis aux Utilisateurs (verso)

Note to Users

Beginning January 2011, the Canadian Accounting Standards Board (AcSB) adopted International Financial Reporting Standards (IFRS). Financial institutions adopting IFRS converted at the start of their first fiscal year following 31 December 2010. For the credit measures presented on pages 13, 14 and 15, the most significant effect relates to the inclusion of securitized loans on financial institutions' balance sheets, which were previously shown as loans held by Special Purpose Corporations or NHA mortgage-backed securities. This reallocation of credit primarily affects the January and November 2011 reference months. For the monetary aggregates presented on pages 11 and 12, the most significant effect relates to the chartered banks' reclassification of deposit liabilities to other liabilities, which resulted in decreases in deposit liabilities, and therefore historical continuity adjustments were applied to the monetary aggregates for the period February 1998 to October 2011.

Avis aux Utilisateurs

Le Conseil des normes comptables du Canada a adopté, en janvier 2011, les Normes internationales d'information financière (IFRS). Les institutions financières passant aux IFRS ont fait la conversion au début de leur premier exercice suivant le 31 décembre 2010. En ce qui a trait aux mesures de crédit figurant aux pages 13, 14 et 15, le principal changement concerne l'ajout des prêts titrisés au bilan des institutions financières. Ceux-ci étaient auparavant inscrits comme prêts détenus par des sociétés de titrisation ou titres hypothécaires émis en vertu de la Loi nationale sur l'habitation. Ce réaménagement touche principalement les mois de référence de janvier et de novembre 2011. Pour ce qui est des agrégats monétaires présentés aux pages 11 et 12, le plus important changement a trait au reclassement par les banques du passif-dépôts en autres passifs, ce qui a eu pour effet d'entraîner une diminution du passif-dépôts. Des corrections de continuité historiques ont donc été apportées aux agrégats monétaires pour la période allant de février 1998 à octobre 2011.

Weekly Financial Statistics

Internet

The *Weekly Financial Statistics* publication (including a schedule for the release of data) is available on the Bank of Canada's [website](#).

Public Information and subscriptions

For information on the contents of the *Weekly Financial Statistics*, general information or to [subscribe](#) to email alerts for this and other publications, contact our Public Information Office:

Telephone: 1 800 303-1282 (toll-free, North America)
613 782-7902 (Ottawa area, outside North America)

Fax: 613 782-7713

Email: info@bankofcanada.ca

Media Inquiries

Please direct all media inquiries to Public Affairs:

Telephone: 613 782-8782

Email: communications@bankofcanada.ca

Bulletin hebdomadaire de statistiques financières

Internet

On peut consulter le *Bulletin hebdomadaire de statistiques financières* (y compris le calendrier de publication des données) dans le [site Web](#) de la Banque du Canada.

Information publique et abonnements

Pour en savoir plus sur le contenu du *Bulletin hebdomadaire de statistiques financières*, obtenir des renseignements d'ordre général ou [s'abonner](#) au service de messagerie électronique de la Banque du Canada afin d'être avisé par courriel de la parution de ses publications, il suffit de communiquer avec le Service d'information publique:

Téléphone : 1 800 303-1282 (sans frais en Amérique du Nord)
613 782-7902 (région d'Ottawa et hors de l'Amérique du Nord)

Télécopieur : 613 782-7713

Adresse électronique : info@banqueducanada.ca

Demandes des médias

Les médias sont priés de présenter leur demandes de renseignements à l'équipe chargées des affaires publiques:

Téléphone : 613 782-8782

Adresse électronique : communications@banqueducanada.ca

Contents may be reproduced or referred to provided that the Weekly Financial Statistics with its date, is specifically quoted as the source.

Reproduction autorisée à condition que la source—Bulletin hebdomadaire de statistiques financières—et la date soient formellement indiquée.

BANK OF CANADA: ASSETS AND LIABILITIES (Millions of dollars)⁴

BFS Table B2

BANQUE DU CANADA : ACTIF ET PASSIF (En millions de dollars)⁴

SBF Tableau B2

Average of Wednesdays and Wednesday Moyenne mensuelle des mercredis ou données du mercredi	Assets <i>Actif</i>					Total assets or liabilities and capital <i>Total de l'actif ou du passif et capital</i>	Liabilities and capital <i>Passif et capital</i>			
	Government of Canada direct and guaranteed securities <i>Titres émis ou garantis par le gouvernement canadien</i>	Advances ¹ <i>Avances¹</i>	Securities purchased under resale agreements ² <i>Titres achetés dans le cadre de conventions de revente²</i>	All other assets ³ <i>Autres éléments de l'actif³</i>	Notes in Circulation <i>Billets en circulation</i>		Canadian dollars deposits <i>Dépôts en dollars canadiens</i>		All other liabilities and capital ³ <i>Autres éléments du passif et capital³</i>	
							Treasury bills <i>Bons du Trésor</i>	Total bonds <i>Total des obligations</i>		Government of Canada <i>Gouvernement canadien</i>
	V36598	V36599	V36648	V44201361	V36649	V36596	V36639	V36642	V36650	V36646
	V36612	V36613	V36634	V44201362	V36635	V36610	V36625	V36628	V36636	V36632
2012 O	19,114	53,957	1	114	622	73,809	60,416	11,106	81	2,206
N	18,812	55,442	-	-	632	74,886	60,649	11,956	50	2,231
D	18,800	55,447	12	692	649	75,601	62,083	11,131	63	2,324
2013 J	18,409	57,007	1	1,011	630	77,058	61,069	13,769	44	2,175
F	18,166	58,993	3	122	629	77,914	60,218	15,384	56	2,256
2013 J	2 18,987	56,281	-	1,838	632	77,740	63,432	12,116	25	2,167
	9 18,387	56,311	-	1,839	633	77,168	61,397	13,579	25	2,168
	16 18,391	57,013	7	453	630	76,493	60,288	13,991	32	2,183
	23 18,139	57,699	-	-	627	76,466	59,993	14,274	25	2,174
	30 18,142	57,729	-	924	626	77,421	60,235	14,885	116	2,185
F	6 17,865	58,215	12	-	629	76,721	60,319	14,225	36	2,141
	13 17,869	58,784	-	-	629	77,282	60,200	14,819	25	2,238
	20 18,463	59,472	-	-	629	78,565	60,210	15,858	25	2,471
	27 18,468	59,502	-	489	628	79,087	60,142	16,635	138	2,172

Changes from the date indicated: / Variations par rapport à la date indiquée :

2012 F 29	747	12,526	-	489	-7	13,755	2,614	10,738	113	290
2013 F 20	5	30	-	489	-1	522	-68	777	113	-299

Monthly and
week ending
Wednesday
Données
mensuelles
et de la
semaine se
terminant
le mercrediBANK OF CANADA (Millions of dollars)⁴

BFS Table B3

BANQUE DU CANADA (En millions de dollars)⁴

SBF Tableau B3

Positions of members of the Canadian Payments Association with the Bank of Canada
Positions des membres de l'Association canadienne des paiements à la Banque du Canada

	Total overdraft loans ¹ <i>Total des prêts pour découvert¹</i>		Total positive balances <i>Total soldes créditeurs</i>		Special deposit accounts <i>Comptes spéciaux de dépôt</i>	
	Total amount <i>Montant total</i>	Days transacted <i>Nombre de jours</i>	Total amount <i>Montant total</i>	Days transacted <i>Nombre de jours</i>	Total amount <i>Montant total</i>	Days transacted <i>Nombre de jours</i>
	V41838377	V41838378	V41838379	V41838380	V41838381	V41838382
	V41838391	V41838392	V41838393	V41838394	V41838395	V41838396
2012 O	24	2	2,843	22	-	-
N	129	2	1,073	21	400	3
D	2,247	7	4,631	19	500	4
2013 J	96	7	2,101	22	-	-
F	497	5	1,923	20	-	-
2013 J	2 62	1	162	4	300	3
	9 80	1	206	5	-	-
	16 11	3	136	5	-	-
	23 3	1	762	5	-	-
	30 2	2	528	5	-	-
F	6 319	3	1,087	5	-	-
	13 -	-	132	5	-	-
	20 176	1	264	5	-	-
	27 3	1	858	5	-	-
M	6 158	2	929	5	-	-
	13 25	2	149	5	-	-

(1) Includes term loans advanced under the Term Loan Facility (instituted on 20 November 2008 and discontinued on 28 October 2009). / Comprend les prêts à plus d'un jour versés dans le cadre de la facilité de prêt instaurée le 20 novembre 2008 et abandonnée le 28 octobre 2009.

(2) Includes special purchase and resale agreements and term purchase and resale agreements since 3 October 2007, previously included in all other assets. / Comprend les prises en pension spéciales et les prises en pension à plus d'un jour. Avant le 3 octobre 2007, les titres achetés dans le cadre de conventions de revente étaient inclus avec les autres éléments de l'actif.

(3) Effective 1 January 2011, this series was impacted by the adoption of International Financial Reporting Standards (IFRS). / À compter du 1 janvier 2011, cette série a été modifiée suite à l'adoption de normes internationales d'information financière (normes IFRS).

(4) Information to update these tables may not be available at time of publishing. / Il se peut que l'information nécessaire à la mise à jour de ces tableaux ne soit pas disponible au moment de la publication.

Monthly and week ending Wednesday Données mensuelles et de la semaine se terminant le mercredi		BANK OF CANADA (Millions of dollars) ² <i>BANQUE DU CANADA (En millions de dollars)²</i>				continued suite			
		Bank of Canada special purchase and resale agreements/sale and repurchase agreements intervention <i>Intervention de la Banque du Canada dans le cadre de prises en pension spéciales ou de cessions en pension</i>				Other Bank of Canada operations <i>Autres opérations de la Banque du Canada</i>			
		Special purchase and resale agreements <i>Prises en pension spéciales</i>		Sale and repurchase agreements <i>Cessions en pension</i>		Term purchase and resale <i>Prises en pension à plus d'un jour</i>		Securities lending operations <i>Opérations de prêt de titres</i>	
		Total amount <i>Montant total</i>	Days transacted <i>Nombre de jours</i>	Total amount <i>Montant total</i>	Days transacted <i>Nombre de jours</i>	Total amount <i>Montant total</i>	Days transacted <i>Nombre de jours</i>	Total amount <i>Montant total</i>	Days transacted <i>Nombre de jours</i>
		V41838383	V41838384	V41838385	V41838386	V41838387	V41838388	V41838389	V41838390
		V41838397	V41838398	V41838399	V41838400	V41838401	V41838402	V41838403	V41838404
2012	O	3,135	5	-	-	-	-	-	-
	N	1,310	2	-	-	-	-	-	-
	D	3,768	4	-	-	1,700	2	495	1
2013	J	3,945	8	-	-	-	-	426	3
	F	4,600	10	-	-	-	-	5,515	12
2013	J	2	-	-	-	-	-	-	-
	9	-	-	-	-	-	-	234	1
	16	300	1	-	-	-	-	-	-
	23	1,270	3	-	-	-	-	57	1
	30	1,470	3	-	-	-	-	135	1
	F	6 2,145	3	-	-	-	-	390	1
	13	-	-	-	-	-	-	1,627	3
	20	1,150	2	-	-	-	-	798	2
	27	1,935	4	-	-	-	-	2,301	5
	M	6 1,265	3	-	-	-	-	1,194	4
	13	320	1	-	-	-	-	1,232	2

Monthly Average Moyenne mensuelle		CHARTERED BANK ASSETS (Millions of dollars) <i>ACTIF DES BANQUES À CHARTE (En millions de dollars)</i>						BFS Table C1 SBF Tableau C1		
		Canadian dollar assets <i>Avoirs en dollars canadiens</i>								
		Liquid assets <i>Avoirs de première liquidité</i>								
		Bank of Canada notes and coin <i>Pièces et billets de la Banque du Canada</i>	Bank of Canada deposits <i>Dépôts à la Banque du Canada</i>	Treasury bills (amortized value) <i>Bons du Trésor (valeur après amortissement)</i>	Government of Canada direct and guaranteed bonds <i>Obligations émises ou garanties par le gouvernement canadien</i>	Call and short loans <i>Prêts à vue ou à court terme</i>	Holdings of selected short-term assets <i>Divers avoirs à court terme</i>	Total ³ <i>Total³</i>		
					3 years and under ³ <i>3 ans ou moins³</i>	Over 3 years ³ <i>Plus de 3 ans³</i>	Short-term paper ³ <i>Papier à court terme³</i>	Other ^{1,3} <i>Autres^{1,3}</i>		
		V36690	V36691	V36693	V36695	V36696	V36697	V36702	V36882	
		V36853								
2011	A	4,071	146	45,733	101,095	114,402	2,783	22,454	28,658	319,342
	M	4,229	139	41,049	101,716	115,630	584	22,675	29,202	315,223
	J	4,235	176	39,935	99,274	115,337	732	21,764	29,002	310,455
	J	4,438	131	37,831	105,362	107,731	687	17,578	27,422	301,179
	A	4,450	155	35,024	111,912	117,169	759	18,369	26,712	314,550
	S	4,337	168	33,809	114,265	116,615	973	18,001	28,613	316,781
	O	4,408	237	33,713	109,748	111,167	1,052	19,061	28,297	307,683
	N	4,577	179	35,251	79,717	59,823	1,256	19,254	26,508	226,563
	D	5,135	240	34,351	82,815	59,939	2,392	21,045	29,346	235,264
2012	J	4,768	138	30,846	79,693	71,433	3,120	21,156	29,668	240,822
	F	4,342	214	31,793	76,935	70,027	2,311	19,056	28,450	233,128
	M	4,304	322	34,486	78,040	71,612	2,327	20,050	29,436	240,578
	A	4,472	255	36,459	78,780	68,791	2,034	21,328	28,792	240,911
	M	4,609	153	35,315	81,044	76,790	2,419	19,463	29,729	249,522
	J	4,484	219	33,015	80,394	76,067	1,786	20,187	31,460	247,612
	J	4,677	179	34,840	75,829	74,014	2,739	21,655	30,619	244,552
	A	4,529	223	38,094	73,336	68,680	2,515	21,234	28,991	237,601
	S	4,389	219	41,253	72,271	71,680	2,379	20,247	29,981	242,418
	O	4,609	227	38,311	70,273	74,196	2,712	18,050	28,722	237,100
	N	4,477	238	37,809	69,529	76,356	2,907	19,822	28,330	239,469
	D	5,219	306	33,067	66,738	75,106	2,673	20,672	30,202	233,982
2013	J	4,901	240	29,998	66,095	72,273	2,978	20,391	21,291	218,166

- (1) Consists of bankers' acceptances and deposits with other regulated financial institutions.
Représente les acceptations bancaires et les dépôts dans les autres institutions financières réglementées.
- (2) Information to update these tables may not be available at time of publishing.
Il se peut que l'information nécessaire à la mise à jour de ces tableaux ne soit pas disponible au moment de la publication.
- (3) Over the course of 2011, this series was affected by International Financial Reporting Standards (IFRS).
Au cours de 2011, les Normes internationales d'information financière (IFRS) ont eu une incidence sur la présente série.

Monthly Average Moyenne mensuelle		CHARTERED BANK ASSETS (Millions of dollars) ACTIF DES BANQUES À CHARTE (En millions de dollars)										continued suite	
		Canadian dollar assets Avoirs en dollars canadiens											
		Less liquid assets Avoirs de seconde liquidité											
		Non-mortgage loans Prêts non hypothécaires											
		Personal Personnels			Federal gouvernement, provinces and municipalities Gouvernement fédéral, provinces et municipalités	To Canadian residents for business purposes À des résidents canadiens à des fins commerciales			To non-residents for business purposes À des non-résidents à des fins commerciales		Total ² Total ²		
		Personal loan plans Prêts personnels à tempé- rancement	Credit cards ² Cartes de crédit ²	Personal lines of credit ² Marges de crédit personnelles ²	Other Autres	Reverse repos ² Prises en pension ²	Business loans ² Prêts aux entreprises ² Of which: Inter-bank loans Dont : Prêts interbancaires	Leasing receivables ² Créances résultant du crédit-bail ²	Reverse repos en pension	Business loans Prêts aux entreprises			
		V36867	V36868	V36869	V36870	V36720	V36862	V36863	V36864	V36719	V36859	V36860	V36855
2011	A	64,492	63,644	234,136	20,652	4,251	97,451	175,598	622	8,213	24,329	4,079	696,844
	M	65,288	62,055	235,600	20,641	4,015	103,732	174,394	622	8,261	26,749	4,116	704,853
	J	66,210	62,081	236,772	20,539	4,031	99,423	176,969	577	8,330	30,737	4,013	709,105
	J	67,169	62,301	238,287	20,356	4,171	89,620	177,987	576	8,415	32,422	3,775	704,502
	A	67,701	61,737	239,657	20,477	4,143	90,413	178,119	640	8,426	31,328	3,756	705,759
	S	68,001	62,407	241,109	20,248	4,259	91,048	177,349	717	8,502	29,543	3,740	706,208
	O	68,340	61,932	242,395	19,891	3,950	89,534	178,718	689	8,509	28,803	3,720	705,792
	N	68,734	77,235	248,283	19,914	3,840	95,517	176,717	689	8,631	23,761	3,903	726,536
	D	68,721	78,641	249,162	19,925	4,098	98,032	180,534	986	8,724	21,954	3,938	733,729
2012	J	69,586	77,421	249,480	18,679	4,246	97,911	180,545	1,503	8,772	25,081	3,648	735,368
	F	69,961	75,396	249,976	19,019	4,453	97,214	182,681	1,442	8,745	21,913	3,911	733,271
	M	70,521	74,809	251,297	19,305	4,366	101,323	185,339	1,305	8,829	25,810	3,796	745,397
	A	71,000	75,017	251,111	19,257	4,193	100,483	188,029	1,363	8,914	20,846	3,861	742,710
	M	71,482	75,687	252,168	19,302	3,903	98,087	186,607	1,565	8,998	20,069	3,629	739,932
	J	72,113	76,146	253,092	19,239	4,061	96,004	187,877	1,514	9,071	18,246	3,606	739,454
	J	72,660	76,029	254,230	19,029	4,109	93,920	190,897	1,541	8,748	19,987	3,356	742,964
	A	75,017	76,174	255,278	18,728	4,047	97,735	192,562	1,281	8,783	20,384	3,226	751,932
	S	75,517	76,765	256,644	18,189	4,100	97,781	195,049	1,364	8,765	21,794	2,935	757,539
	O	76,136	76,440	257,226	18,049	3,929	94,706	197,189	1,234	8,792	24,290	2,973	759,730
	N	76,190	73,704	260,002	18,020	4,180	100,572	198,017	1,663	8,877	24,214	3,062	766,837
	D	76,312	75,495	260,248	17,959	4,297	101,323	201,628	1,571	8,888	23,275	3,586	773,012
2013	J	76,016	73,963	259,590	17,803	4,129	101,524	200,856	1,456	8,949	19,941	3,717	766,487

Monthly Average Moyenne mensuelle		CHARTERED BANK ASSETS (Millions of dollars) ACTIF DES BANQUES À CHARTE (En millions de dollars)										continued suite	
		Canadian dollar assets Avoirs en dollars canadiens										Total Canadian dollar assets ² Ensemble des avoirs en dollars canadiens ²	Net foreign currency assets ² Avoirs nets en monnaies étrangères ²
		Less liquid assets Avoirs de seconde liquidité											
		Mortgages Prêts hypothécaires			Total ² Total ²	Canadian securities ¹ Titres canadiens ¹			Total ² Total ²				
		Residential ² À l'habita- tion ²	Non- residential Sur immeubles non résidentiels	Total ² Total ²	Total ²	Provincial and municipal Provinces et munici- palités	Corporate ² Sociétés ²	Total ² Total ²	Total ²				
		V36724	V36718	V36857	V36723	V36865	V36728	V36725	V36703	V36852	V36686		
2011	A	524,033	28,752	552,784	1,249,629	36,099	182,789	218,887	1,468,516	2,181,974	-48,064		
	M	529,924	28,921	558,845	1,263,698	37,504	184,082	221,587	1,485,284	2,105,344	-47,364		
	J	535,999	29,196	565,195	1,274,300	42,101	182,509	224,610	1,498,910	2,052,538	-45,592		
	J	543,550	29,531	573,081	1,277,583	43,822	183,077	226,900	1,504,483	2,206,935	-48,045		
	A	548,407	29,801	578,209	1,283,967	42,468	179,165	221,632	1,505,600	2,091,385	-41,957		
	S	548,924	30,159	579,083	1,285,291	42,808	175,675	218,483	1,503,774	2,058,862	-45,716		
	O	550,359	30,332	580,691	1,286,483	48,319	174,938	223,257	1,509,740	2,055,265	-56,921		
	N	809,109	30,629	839,738	1,566,274	48,624	160,540	209,164	1,775,438	2,229,335	-58,994		
	D	813,323	30,792	844,115	1,577,844	53,285	159,641	212,926	1,790,770	2,309,344	-63,438		
2012	J	815,277	30,965	846,242	1,581,610	48,324	165,911	214,235	1,795,845	2,391,858	-63,795		
	F	817,061	31,151	848,211	1,581,482	55,597	171,022	226,620	1,808,102	2,445,570	-69,297		
	M	820,781	31,685	852,465	1,597,862	50,505	175,908	226,413	1,824,275	2,427,409	-63,287		
	A	825,609	31,953	857,562	1,600,272	41,723	173,882	215,606	1,815,878	2,411,617	-66,780		
	M	831,851	32,381	864,232	1,604,164	49,024	171,036	220,059	1,824,224	2,274,745	-61,620		
	J	837,659	32,649	870,308	1,609,762	51,811	171,498	223,310	1,833,072	2,294,110	-60,984		
	J	844,067	32,801	876,869	1,619,833	53,697	174,740	228,437	1,848,270	2,414,630	-61,686		
	A	850,323	33,079	883,402	1,635,335	49,275	177,320	226,596	1,861,931	2,527,929	-63,060		
	S	854,902	33,304	888,206	1,645,746	49,028	181,155	230,183	1,875,929	2,544,457	-65,093		
	O	858,434	33,505	891,938	1,651,669	50,300	183,930	234,230	1,885,899	2,430,572	-62,047		
	N	861,569	33,737	895,306	1,662,143	50,570	186,178	236,748	1,898,891	2,356,152	-62,333		
	D	865,031	34,187	899,217	1,672,230	53,742	192,821	246,564	1,918,793	2,448,035	-67,726		
2013	J	864,223	34,442	898,665	1,665,153	53,272	192,045	245,317	1,910,470	2,465,869	-61,554		

(1) Excludes short-term paper. / À l'exclusion du papier à court terme.

(2) Over the course of 2011, this series was affected by International Financial Reporting Standards (IFRS) / Au cours de 2011, les Normes internationales d'information financière (IFRS) ont eu une incidence sur la présente série.

Monthly Average Moyenne mensuelle		CHARTERED BANK LIABILITIES (Millions of dollars) PASSIF DES BANQUES À CHARTE (En millions de dollars)						BFS Table C2 SBF Tableau C2			
		Canadian dollar deposits Dépôts en dollars canadiens									
		Personal deposits Dépôts des particuliers					Non-personal deposits Dépôts autres que ceux des particuliers				
		Chequable Transférables par chèque		Non-chequable Non transférables par chèque		Fixed term À terme fixe		Total Total			
		Tax sheltered Abris fiscaux		Other Autres		Tax sheltered Abris fiscaux		Other Autres			
		V41552775		V36821		V36822		V36824		V36825	
		V41552774		V41552777		V36828		V36830		V41552776	
2011	A	204,856	49,620	118,862	90,002	221,060	684,400	267,783	22,803	268,414	559,000
	M	206,638	49,626	118,578	89,715	220,327	684,884	269,653	23,610	266,870	560,133
	J	209,325	49,544	119,328	89,749	219,727	687,673	277,679	23,843	272,859	574,381
	J	212,393	49,479	120,134	89,740	218,888	690,634	278,411	22,489	267,905	568,804
	A	213,944	50,161	122,125	89,759	218,170	694,158	276,475	23,100	275,845	575,421
	S	216,623	50,432	124,156	89,585	216,974	697,771	287,334	23,522	275,674	586,530
	O	220,470	51,092	126,739	89,553	216,353	704,207	291,208	23,974	274,905	590,087
	N	223,094	51,971	128,960	89,549	216,217	709,792	287,049	24,377	262,255	573,680
	D	227,670	52,166	130,909	89,394	216,277	716,417	295,032	25,022	259,759	579,813
2012	J	227,578	54,032	132,499	89,624	215,625	719,357	287,486	25,640	258,725	571,852
	F	225,290	55,886	131,738	90,904	215,680	719,499	281,991	25,534	257,545	565,070
	M	223,494	58,294	130,971	92,217	215,081	720,056	281,126	25,771	258,621	565,518
	A	226,663	57,244	131,458	92,324	214,555	722,244	289,320	25,389	255,289	569,998
	M	228,486	57,819	131,333	91,862	214,624	724,124	294,608	25,788	254,449	574,844
	J	231,176	58,011	132,828	91,626	215,830	729,472	303,726	26,833	258,612	589,171
	J	233,058	58,660	134,861	91,548	215,044	733,170	305,909	27,423	259,697	593,030
	A	232,825	58,861	136,248	91,434	217,647	737,015	308,375	27,965	258,902	595,243
	S	231,620	58,975	135,920	91,182	216,673	734,370	309,616	28,570	257,990	596,175
	O	231,169	59,142	136,115	91,237	222,264	739,927	311,147	29,050	257,194	597,390
	N	233,488	59,138	137,710	91,209	221,424	742,969	316,959	29,339	255,841	602,140
	D	237,692	59,552	139,163	91,046	220,266	747,720	327,014	29,885	252,390	609,289
2013	J	237,691	60,548	140,917	92,063	218,870	750,090	318,540	30,471	252,082	601,093

Monthly Average Moyenne mensuelle		CHARTERED BANK LIABILITIES (Millions of dollars) PASSIF DES BANQUES À CHARTE (En millions de dollars)									
		Canadian dollar deposits Dépôts en dollars canadiens									
		Total deposits held by general public ¹ Ensemble des dépôts du public ¹		Government of Canada deposits Dépôts du gouvernement canadien		Gross deposits ¹ Montant brut des dépôts ¹		Bankers' acceptances outstanding Acceptations bancaires en circulation		Subordinated debt payable in Canadian dollars ¹ Dette subordonnée payable en dollars canadiens ¹	
		Total Total		Of which: Term Dont : À terme fixe							
		V41552773		V36811		V36812		V36808		V36856	
		V36871									
2011	A	1,243,399	2,758	2,170	1,246,158			50,748		39,624	
	M	1,245,017	2,367	1,837	1,247,384			51,364		38,909	
	J	1,262,054	2,093	1,582	1,264,147			52,270		38,904	
	J	1,259,438	1,917	1,415	1,261,356			53,452		38,931	
	A	1,269,579	1,845	1,173	1,271,424			53,816		39,081	
	S	1,284,301	2,154	1,566	1,286,455			54,776		39,228	
	O	1,294,294	2,040	1,439	1,296,335			53,619		39,164	
	N	1,283,472	2,460	1,644	1,285,931			54,653		41,515	
	D	1,296,230	2,169	1,600	1,298,400			51,886		41,198	
2012	J	1,291,209	2,180	1,428	1,293,389			52,405		40,282	
	F	1,284,568	2,643	1,753	1,287,211			53,333		40,301	
	M	1,285,574	2,360	1,620	1,287,934			54,683		39,158	
	A	1,292,243	2,098	1,334	1,294,341			56,148		39,081	
	M	1,298,968	2,546	1,871	1,301,514			58,016		42,038	
	J	1,318,643	2,116	1,374	1,320,758			57,489		39,685	
	J	1,326,200	2,051	1,340	1,328,251			58,530		38,852	
	A	1,332,258	2,159	1,460	1,334,417			60,156		40,235	
	S	1,330,545	2,133	1,458	1,332,678			61,329		40,284	
	O	1,337,317	2,128	1,229	1,339,445			60,452		41,140	
	N	1,345,109	2,243	1,523	1,347,351			60,613		38,755	
	D	1,357,008	2,097	1,404	1,359,106			58,711		40,413	
2013	J	1,351,183	1,566	900	1,352,749			59,909		40,372	

(1) Over the course of 2011, this series was affected by International Financial Reporting Standards (IFRS).
Au cours de 2011, les Normes internationales d'information financière (IFRS) ont eu une incidence sur la présente série.

Monthly Average
Moyenne mensuelle

CHARTERED BANK FOREIGN CURRENCY ITEMS (Millions of dollars)
EFFETS EN MONNAIES ÉTRANGÈRES DES BANQUES À CHARTE (En millions de dollars)

		Foreign currency business with Canadian residents Opérations en monnaies étrangères avec des résidents canadiens						
Net foreign currency assets ² Avoirs nets en monnaies étrangères ²		Securities Titres		Loans Prêts		Deposits Dépôts		
		Total	Of which: Reverse repos Dont : Prises en pension	Total		Deposits of banks Dépôts des banques	Other Autres	
		V36686	V36846	V36877	V36878	V36875	V36876	V36872
2011	A	-48,064	18,573	23,742	3,870	1,534	156,640	158,174
	M	-47,364	19,974	25,453	3,961	1,714	157,508	159,222
	J	-45,592	19,993	27,461	5,346	1,561	156,270	157,831
	J	-48,045	20,260	26,385	5,151	1,515	160,938	162,453
	A	-41,957	19,857	28,671	6,046	1,468	170,030	171,498
	S	-45,716	19,539	31,371	6,689	1,739	178,570	180,309
	O	-56,921	18,959	31,760	6,685	1,515	173,186	174,701
	N	-58,994	18,790	32,397	6,272	1,020	182,969	183,988
	D	-63,438	19,178	33,329	6,341	986	184,886	185,872
2012	J	-63,795	20,302	32,581	5,791	931	193,714	194,645
	F	-69,297	19,823	31,287	5,220	905	194,843	195,748
	M	-63,287	22,751	31,509	6,039	856	203,853	204,709
	A	-66,780	25,129	31,248	5,840	944	203,920	204,864
	M	-61,620	24,722	32,716	6,771	1,548	203,008	204,557
	J	-60,984	25,622	34,329	6,378	1,442	199,427	200,869
	J	-61,686	26,381	34,580	6,075	733	199,753	200,486
	A	-63,060	25,468	35,202	7,222	732	204,235	204,968
	S	-65,093	26,186	36,228	7,578	930	205,907	206,837
	O	-62,047	28,681	36,357	6,881	1,128	210,444	211,572
	N	-62,333	28,136	37,080	6,308	1,185	209,845	211,031
	D	-67,726	29,684	39,097	6,262	1,619	213,041	214,660
2013	J	-61,554	29,175	40,992	7,747	1,608	218,111	219,719

Monthly Average
Moyenne mensuelle

SELECTED SEASONALLY ADJUSTED SERIES: CHARTERED BANK ASSETS AND LIABILITIES (Millions of dollars)
QUELQUES STATISTIQUES BANCAIRES DÉSAISONNALISÉES : AVOIRS ET ENGAGEMENTS DES BANQUES À CHARTE (En millions de dollars)

BFS Table C8
SBF Tableau C8

		Canadian dollar assets Avoirs en dollars canadiens					Canadian dollar deposits Dépôts en dollars canadiens					
Total ^{1,2} Total ^{1,2}		Less liquid assets ^{1,2} Avoirs de seconde liquidité ^{1,2}	General loans ^{1,2} Prêts généraux ^{1,2}	Total personal loans ² Ensemble des prêts personnels ²	Business loans ^{1,2} Prêts aux entreprises ^{1,2}	Residential mortgages ² Prêts hypothécaires à l'habitation ²	Bankers' acceptances Acceptations bancaires	Personal deposits Dépôts des particuliers		Non-personal demand and notice deposits ² Dépôts à vue et à préavis autres que ceux des particuliers ²		
							Total Ensemble	of which: Dont :	Term ¹ À terme fixe ¹			
		V37133	V37112	V37154	V37119	V37120	V37130	V37140	V41552791	V41552799	V37135	V41552800
2011	A	2,181,974	1,468,516	684,381	384,046	301,457	528,008	50,910	684,607	374,080	311,062	295,296
	M	2,105,344	1,485,284	692,576	383,812	308,991	531,250	50,914	685,852	374,641	310,042	296,537
	J	2,052,538	1,498,910	696,744	385,532	311,142	535,700	52,111	688,063	377,935	309,476	299,537
	J	2,206,935	1,504,483	691,917	387,911	303,803	540,392	53,315	691,370	381,865	308,628	299,066
	A	2,091,385	1,505,600	693,189	389,247	303,617	544,322	52,752	694,356	385,982	307,928	298,644
	S	2,058,862	1,503,774	693,447	390,850	301,681	546,336	53,179	698,814	392,187	306,559	309,840
	O	2,055,265	1,509,740	693,334	391,537	300,776	548,646	53,375	704,827	400,718	305,906	312,939
	N	2,229,335	1,775,438	714,065	414,130	299,898	805,810	54,183	709,252	403,070	305,765	308,306
	D	2,309,344	1,790,770	720,906	415,211	304,458	810,462	53,830	713,570	406,913	305,672	309,325
2012	J	2,391,858	1,795,845	722,350	415,650	307,185	816,067	54,268	717,263	411,648	305,248	311,906
	F	2,445,570	1,808,102	720,073	415,773	305,720	820,382	54,001	719,028	413,188	306,584	313,379
	M	2,427,409	1,824,275	732,201	416,549	316,268	824,891	54,496	721,119	415,505	307,297	316,334
	A	2,411,617	1,815,878	729,603	417,326	313,219	830,464	56,347	723,056	416,587	306,879	319,919
	M	2,274,745	1,824,224	727,031	418,789	308,392	834,857	57,501	725,761	418,063	306,486	324,002
	J	2,294,110	1,833,072	726,322	420,507	305,733	839,347	57,251	730,121	422,097	307,456	328,164
	J	2,414,630	1,848,270	730,107	421,787	308,160	842,394	58,204	733,920	426,614	306,592	331,270
	A	2,527,929	1,861,931	739,102	424,807	313,907	847,720	58,831	737,013	427,854	309,081	335,162
	S	2,544,457	1,875,929	744,674	426,282	317,559	851,274	59,443	735,401	427,403	307,855	336,885
	O	2,430,572	1,885,899	747,010	427,077	319,159	854,601	60,103	739,979	428,553	313,501	337,800
	N	2,356,152	1,898,891	753,780	428,032	325,864	858,507	60,157	742,030	429,136	312,633	342,813
	D	2,448,035	1,918,793	759,827	428,808	329,812	862,163	61,028	744,688	431,967	311,312	345,082
2013	J	2,465,869	1,910,470	753,410	427,830	326,038	865,046	62,133	747,807	436,354	310,933	347,894

(1) Unadjusted because it does not show stable seasonality. / Ces données ne présentant pas de variations saisonnières stables, elles ne sont pas désaisonnalisées.

(2) Over the course of 2011, this series was affected by International Financial Reporting Standards (IFRS). / Au cours de 2011, les Normes internationales d'information financière (IFRS) ont eu une incidence sur la présente série.

FINANCIAL MARKET STATISTICS
 STATISTIQUES DU MARCHÉ FINANCIER

 BFS Table F1
 SBF Tableau F1

Effective date (year, month, day) Date d'entrée en vigueur (année, mois, jour)	Bank Rate Taux officiel d'escompte	Operating band Fourchette opérationnelle		Target over-night rate Taux cible du financement à un jour	Wednesday Le mercredi	Chartered bank administered interest rates Taux d'intérêt administrés des banques à charte									
		Low Bas	High Haut			Prime business Taux de base des prêts aux entreprises	Conventional mortgage Prêts hypothécaires ordinaires		Non-chequable savings deposits Dépôts non transférables par chèque	Daily interest savings over \$100,000 Comptes d'épargne à intérêt quotidien (soldes supérieurs à 100 000 \$)	5-year personal fixed term Dépôts à 5 ans des particuliers	Guaranteed investment certificates Certificats de placement garantis			
							1 year À 1 an	5 year À 5 ans				1 year À 1 an	5 year À 5 ans		
		V39078	V39076			V39077	V39079	V121796	V121763	V121764	V121766	V121776	V121765	V121771	V121773
2007 12 04	4.50	4.00	4.50	4.25	2012 D	5	3.00	3.10	5.24	0.05	0.15	1.80	0.78	1.63	
2008 1 22	4.25	3.75	4.25	4.00	12	3.00	3.10	5.24	0.05	0.15	1.80	0.78	1.63		
3 04	3.75	3.25	3.75	3.50	19	3.00	3.00	5.24	0.05	0.15	1.80	0.78	1.63		
4 22	3.25	2.75	3.25	3.00	26	3.00	3.00	5.24	0.05	0.15	1.80	0.78	1.63		
10 08	2.75	2.25	2.75	2.50	2013 J	2	3.00	3.00	5.24	0.05	0.15	1.80	0.78	1.63	
21	2.50	2.00	2.50	2.25	9	3.00	3.00	5.24	0.05	0.15	1.80	0.78	1.63		
12 09	1.75	1.25	1.75	1.50	16	3.00	3.00	5.24	0.05	0.15	1.80	0.78	1.63		
2009 1 20	1.25	0.75	1.25	1.00	23	3.00	3.00	5.24	0.05	0.15	1.45	0.78	1.63		
3 03	0.75	0.25	0.75	0.50	30	3.00	3.00	5.24	0.05	0.15	1.45	0.78	1.63		
4 21	0.50	0.25	0.50	0.25	F	6	3.00	3.00	5.24	0.05	0.15	1.45	0.78	1.63	
2010 6 01	0.75	0.25	0.75	0.50	13	3.00	3.00	5.24	0.05	0.15	1.45	0.78	1.63		
7 20	1.00	0.50	1.00	0.75	20	3.00	3.00	5.24	0.05	0.15	1.45	0.78	1.63		
9 08	1.25	0.75	1.25	1.00	27	3.00	3.00	5.24	0.05	0.15	1.45	0.78	1.63		
					M	6	3.00	3.00	5.24	0.05	0.15	1.45	0.78	1.63	
						13	3.00	3.00	5.14	0.05	0.15	1.45	0.78	1.63	

 FINANCIAL MARKET STATISTICS
 STATISTIQUES DU MARCHÉ FINANCIER

 continued
 suite

Wednesday and latest week Le mercredi et la dernière semaine	Treasury bills Bons du Trésor				Selected Government of Canada benchmark bond yields Quelques rendements d'obligations types du gouvernement canadien							Government of Canada marketable bonds, average yield Rendements moyens des obligations négociables du gouvernement canadien				
	1 month À 1 mois	3 month À 3 mois	6 month À 6 mois	1 year À 1 an	2 year À 2 ans	3 year À 3 ans	5 year À 5 ans	7 year À 7 ans	10 year À 10 ans	long-term À long terme	Real Return Bonds, long-term Obligations à long terme à rendement réel	1-3 year De 1 à 3 ans	3-5 year De 3 à 5 ans	5-10 year De 5 à 10 ans	Over 10 years De plus de 10 ans	
	V121777 V39063	V121778 V39065	V121779 V39066	V121780 V39067	V121786 V39051	V121787 V39052	V121788 V39053	V121789 V39054	V121790 V39055	V121791 V39056	V121808 V39057	V121755 V39059	V121756 V39060	V121757 V39061	V121758 V39062	
	2012 D	5	0.91	0.95	1.02	1.05	1.04	1.11	1.26	1.42	1.68	2.29	0.32	1.06	1.21	1.49
	12	0.91	0.96	1.02	1.06	1.09	1.16	1.32	1.49	1.76	2.37	0.38	1.10	1.27	1.56	2.26
	19	0.90	0.95	1.02	1.10	1.14	1.22	1.40	1.57	1.84	2.42	0.41	1.15	1.34	1.64	2.31
	26	0.90	0.92	1.01	1.10	1.12	1.20	1.37	1.55	1.82	2.37	0.38	1.13	1.32	1.62	2.27
2013 J	2	0.91	0.92	1.01	1.11	1.17	1.24	1.43	1.60	1.87	2.42	0.42	1.17	1.37	1.67	2.32
	9	0.89	0.91	0.99	1.10	1.17	1.24	1.44	1.63	1.91	2.47	0.47	1.17	1.38	1.71	2.38
	16	0.88	0.92	0.99	1.09	1.17	1.24	1.44	1.62	1.89	2.46	0.44	1.17	1.38	1.68	2.36
	23	0.90	0.92	0.99	1.07	1.12	1.20	1.40	1.59	1.87	2.47	0.45	1.13	1.34	1.66	2.37
	30	0.92	0.93	0.99	1.08	1.16	1.25	1.50	1.70	1.99	2.57	0.54	1.17	1.43	1.77	2.47
	F	6	0.93	0.94	1.00	1.06	1.16	1.24	1.49	1.69	1.99	0.53	1.17	1.42	1.76	2.48
	13	0.91	0.94	1.00	1.07	1.15	1.22	1.50	1.71	2.03	2.64	0.59	1.15	1.42	1.79	2.52
	20	0.92	0.95	1.01	1.06	1.12	1.20	1.46	1.68	2.02	2.64	0.59	1.13	1.39	1.77	2.51
	27	0.91	0.96	0.99	1.01	1.00	1.08	1.32	1.53	1.86	2.53	0.52	1.02	1.25	1.61	2.39
	M	6	0.93	0.95	0.99	1.00	0.93	1.09	1.30	1.48	1.84	0.56	0.97	1.21	1.60	2.40
	13	0.93	0.96	1.01	1.03	0.97	1.14	1.37	1.56	1.92	2.61	0.55	1.02	1.28	1.67	2.47
2013 M	7	0.94	0.95	1.00	1.01	0.96	1.12	1.34	1.53	1.88	2.58	0.56	1.00	1.25	1.64	2.43
	8	0.93	0.96	1.01	1.03	0.98	1.15	1.39	1.57	1.93	2.62	0.58	1.03	1.29	1.69	2.48
	11	0.93	0.96	1.02	1.03	0.98	1.15	1.39	1.57	1.95	2.63	0.59	1.02	1.29	1.70	2.49
	12	0.93	0.96	1.00	1.02	0.96	1.13	1.35	1.54	1.91	2.61	0.57	1.00	1.26	1.66	2.47
	13	0.93	0.96	1.01	1.03	0.97	1.14	1.37	1.56	1.92	2.61	0.55	1.02	1.28	1.67	2.47

FINANCIAL MARKET STATISTICS
STATISTIQUES DU MARCHÉ FINANCIER
continued
suite

Wednesday and latest week <i>Le mercredi et la dernière semaine</i>		Bankers' acceptances		Prime corporate paper rate		Tuesday (effective date in brackets) <i>Le mardi (date d'entrée en vigueur entre parenthèses)</i>		Treasury bill auction <i>Adjudication de bons du Trésor</i>								
		<i>Acceptations bancaires</i>		<i>Taux du papier de premier choix des sociétés non financières</i>				Average yields			Amount auctioned			Amount maturing <i>Montant arrivant à échéance</i>		
		1 month	3 month	1 month	3 month			<i>Rendement moyen</i>			<i>Montant adjudgé</i>					
		À 1 mois	À 3 mois	À 1 mois	À 3 mois			3 month	6 month	1 year	3 month	6 month	1 year			
V121750	V121775	V121809	V121812	V121799	V121800	V121801	V121802	V121803	V121804	V121805						
V39068	V39071	V39072	V39074													
2012	D	5	1.16	1.20	1.12	1.16	2012	D	4	0.979	1.030	1.072	8,600	3,200	3,200	18,400
		12	1.16	1.19	1.12	1.16			11							
		19	1.14	1.19	1.12	1.16			18	0.980	1.037	1.116	7,700	2,900	2,900	15,200
		26	1.17	1.19	1.12	1.16			25							
2013	J	2	1.15	1.19	1.12	1.16	2013	J	1	0.939	1.019	1.117	6,800	2,600	2,600	15,200
		9	1.15	1.19	1.12	1.16			8							
		16	1.15	1.19	1.12	1.16			15	0.930	1.010	1.111	6,800	2,600	2,600	12,500
		23	1.15	1.19	1.12	1.16			22							
		30	1.15	1.19	1.12	1.16			29	0.934	0.996	1.077	8,000	3,000	3,000	14,300
	F	6	1.15	1.19	1.12	1.16		F	5							
		13	1.15	1.19	1.12	1.16			12	0.944	1.004	1.064	8,600	3,200	3,200	14,300
		20	1.15	1.19	1.12	1.16			19							
		27	1.15	1.20	1.12	1.16			26	0.960	0.989	1.016	8,600	3,200	3,200	16,100
	M	6	1.15	1.20	1.12	1.16		M	5							
		13	1.15	1.20	1.12	1.16			12	0.960	1.007	1.024	8,300	3,100	3,100	14,400
2013	M	7	1.15	1.20	1.12	1.16										
		8	1.15	1.20	1.12	1.16										
		11	1.15	1.20	1.12	1.16										
		12	1.15	1.20	1.12	1.16										
		13	1.15	1.20	1.12	1.16										

Effective 16 September 1997, the weekly issuance pattern of treasury bills was replaced by a 2-week cycle and the maturity of 3-month treasury bills was lengthened by 7 days. Since 19 March 1998 (after a transition phase of six months), the maturity pattern follows a 2-week cycle.

Le 16 septembre 1997, le calendrier hebdomadaire des adjudications de bons du Trésor du gouvernement du Canada a été remplacé par un cycle de deux semaines et l'échéance des bons du Trésor à trois mois à été prolongée de sept jours. Depuis le 19 mars 1998 (après une période de transition de six mois), le calendrier des échéances suit également un cycle de deux semaines.

FINANCIAL MARKET STATISTICS
STATISTIQUES DU MARCHÉ FINANCIER
continued
suite

Wednesday Le mercredi		Selected U.S. dollar interest rates <i>Quelques taux d'intérêt pratiqués aux États-Unis</i>						Forward premium or discount (-) U.S. dollars in Canada <i>Report ou dépôt (-) sur le dollar É.-U. au Canada</i>			
		Federal funds rate		Prime rate charged by banks		Commercial paper (adjusted)				U.S. Treasuries constant maturity	
		<i>Taux des fonds fédéraux</i>		<i>Taux de base des prêts bancaires</i>		<i>Papier commercial (taux corrigés)</i>				<i>Obligations du Trésor américain à échéance fixe</i>	
		1 month	3 month	1 month	3 month	1 month	3 month			5 year	10 year
V121821	V121820	V121822	V121823	V121826	V4429275	V121793	V121807				
À 1 mois	À 3 mois	À 1 mois	À 3 mois	À 5 ans	À 10 ans	À 1 mois	À 3 mois				
2012	D	5	0.16	3.25	0.13	0.21	0.61	1.60	0.86	0.78	
		12	0.16	3.25	0.12	0.19	0.66	1.72	0.86	0.78	
		19	0.17	3.25	0.12	0.21	0.77	1.82	0.86	0.78	
		26	0.17	3.25	0.12	0.19	0.76	1.77	0.74	0.78	
2013	J	2	0.15	3.25	0.13	0.17	0.76	1.86	0.74	0.78	
		9	0.16	3.25	0.11	0.16	0.77	1.88	0.74	0.78	
		16	0.14	3.25	0.12	0.15	0.75	1.84	0.86	0.82	
		23	0.14	3.25	0.09	0.15	0.76	1.86	0.85	0.81	
		30	0.14	3.25	0.11	0.16	0.88	2.03	0.73	0.81	
	F	6	0.14	3.25	0.12	0.15	0.84	2.00	0.73	0.77	
		13	0.14	3.25	0.11	0.16	0.92	2.05	0.73	0.81	
		20	0.15	3.25	0.12	0.19	0.88	2.02	0.72	0.80	
		27	0.15	3.25	0.12	0.19	0.78	1.91	0.83	0.83	
	M	6	0.15	3.25	0.12	0.17	0.81	1.95	0.83	0.83	
		13							0.83	0.83	

Month, week ending Mois ou semaine se terminant à la date indiquée		EXCHANGE RATES COURS DU CHANGE										BFS Table I1 SBF Tableau I1		
		U.S. dollar Dollar É.-U.				Canadian dollar in U.S. funds Dollar canadien exprimé en dollar É.-U.		Other currencies Autres monnaies				Canadian-dollar effective exchange rate index (CERI) ² Indice de taux de change effectif du dollar canadien (indice TCEC) ² 1992 = 100		
		Canadian dollars per unit En dollars canadiens par unité		Canadian cents per unit En cents canadiens par unité		3-month forward spread Report ou déport (-) à 3 mois		Average of noon spot rates Moyenne des cours du comptant à midi						
		Spot rates Cours du comptant				Closing Clôture		Canadian dollars per unit En dollars canadiens par unité						
		High Haut	Low Bas	Closing Clôture	Average noon Moyenne à midi	Closing Clôture	Average noon Moyenne à midi	EMU ¹ Euro (UEM) ¹	British pound sterling Livres sterling	Swiss franc Franc suisse	Japanese yen Yen japonais			
		V37433	V37434	V37432	V37426			V121742	V37430	V37429	V37456	V41498903		
2012	N	1.0057	0.9906	0.9936	0.9970	0.19	0.20	1.0064	1.2801	1.5918	1.0622	0.012295	120.32	
	D	0.9972	0.9825	0.9949	0.9896	0.19	0.19	1.0051	1.2976	1.5976	1.0735	0.011827	121.10	
2013	J	1.0101	0.9815	0.9973	0.9921	0.19	0.20	1.0027	1.3200	1.5831	1.0740	0.011137	121.01	
	F	1.0314	0.9952	1.0314	1.0098	0.21	0.20	0.9696	1.3476	1.5623	1.0961	0.010859	119.27	
2013	F	6	1.0021	0.9953	0.9955	0.9978	0.19	0.19	1.0045	1.3549	1.5693	1.0989	0.010770	120.40
		13	1.0084	0.9952	1.0018	1.0025	0.20	0.20	0.9982	1.3446	1.5717	1.0920	0.010760	120.03
		20	1.0186	0.9999	1.0173	1.0090	0.20	0.20	0.9830	1.3478	1.5576	1.0931	0.010795	119.41
		27	1.0304	1.0176	1.0230	1.0241	0.21	0.20	0.9775	1.3456	1.5542	1.0992	0.011060	117.81
	M	6	1.0343	1.0246	1.0315	1.0294	0.21	0.21	0.9695	1.3397	1.5531	1.0926	0.011042	117.35
		13	1.0319	1.0234	1.0273	1.0274	0.21	0.21	0.9734	1.3371	1.5342	1.0825	0.010720	117.72

Latest week: / Dernière semaine :

2013	M	7	1.0319	1.0285	1.0294	1.0302	0.21	0.21	0.9714	1.3494	1.5485	1.0921	0.010840	117.33
		8	1.0297	1.0234	1.0291	1.0273	0.21	0.21	0.9717	1.3347	1.5333	1.0774	0.010700	117.79
		11	1.0289	1.0255	1.0264	1.0268	0.21	0.21	0.9743	1.3363	1.5296	1.0812	0.010680	117.81
		12	1.0282	1.0251	1.0261	1.0254	0.21	0.21	0.9746	1.3351	1.5263	1.0826	0.010680	117.93
		13	1.0295	1.0246	1.0273	1.0273	0.21	0.21	0.9734	1.3302	1.5332	1.0793	0.010700	117.75

(1) The euro is the monetary unit of the European Economic and Monetary Union (EMU), which commenced on 1 January 1999. / L'euro est l'unité monétaire de l'Union économique et monétaire (UEM) européenne qui est entrée en vigueur le 1er janvier 1999.

(2) The Canadian-dollar effective exchange rate index (CERI) replaces the C-6 index as the Bank's new measure of the value of the Canadian dollar vis-à-vis the currencies of its most important trading partners. / L'indice de taux de change effectif du dollar canadien (indice TCEC) s'agit du nouvel indice que la Banque utilise pour mesurer la valeur du dollar canadien par rapport aux monnaies des principaux partenaires commerciaux du Canada. L'indice TCEC remplace l'indice C-6.

Month, week ending
Mois ou semaine se terminant à la date indiquée

Overnight money market financing rate
Taux des fonds à un jour

		V39050	
2012	N	0.9997	
	D	0.9916	
2013	J	1.0039	
	F	1.0077	
2013	F	6	1.0031
		13	1.0070
		20	1.0045
		27	1.0078
	M	6	1.0053
		13	1.0050

Latest week: / Dernière semaine :

2013	M	7	1.0063
		8	1.0081
		11	1.0062
		12	1.0056
		13	1.0050

Monthly
Average
Moyenne
mensuelle

SELECTED MONETARY AGGREGATES AND THEIR COMPONENTS (Millions of dollars)
AGRÉGATS MONÉTAIRES ET LEURS COMPOSANTES (En millions de dollars)

BFS Table E1
SBF Tableau E1

		M2 (gross) M2 (brut)											
		Currency outside banks Monnaie hors banques			Personal deposits Dépôts des particuliers			Non-personal demand and notice deposits Dépôts à vue et à préavis autres que ceux des particuliers		Adjustments to M2 (gross) ² Ajustements à M2 (brut) ²	M2 (gross) Total ² Total de M2 (brut) ²		
		Unadjusted Données non désaison- nalisées	Seasonally adjusted Données désaison- nalisées	Chequable Transférables par chèque	Non- chequable ¹ Non transférables par chèque ¹	Fixed-term ¹ À terme fixe ¹	Chequable ² Transférables par chèque ²	Non- chequable ¹ Non transférables par chèque ¹		Unadjusted Données non désaison- nalisées	Seasonally adjusted Données désaison- nalisées		
		V37173	V37148	V41552775	V41552802	V36818	V36823	V41552777	V41552803	V36828	V41552789	V41552786	V41552796
2011	A	56,268	56,936	204,856	206,705	168,482	311,062	267,783	272,612	22,803	3,981	1,035,235	1,040,180
	M	56,729	57,036	206,638	207,362	168,204	310,042	269,653	273,446	23,610	4,212	1,039,088	1,042,648
	J	57,342	57,289	209,325	208,615	168,873	309,476	277,679	276,204	23,843	4,079	1,050,617	1,047,576
	J	57,934	57,526	212,393	211,527	169,613	308,628	278,411	276,775	22,489	4,237	1,053,705	1,051,303
	A	58,045	57,638	213,944	213,460	172,286	307,928	276,475	276,225	23,100	4,193	1,055,971	1,056,173
	S	58,455	58,015	216,623	216,581	174,589	306,559	287,334	285,837	23,522	3,991	1,071,074	1,071,034
	O	58,714	58,284	220,470	220,203	177,831	305,906	291,208	287,958	23,974	4,767	1,082,870	1,083,387
	N	58,928	58,717	223,094	221,765	180,932	305,765	287,049	283,152	24,377	8,764	1,088,910	1,085,327
	D	59,898	58,986	227,670	223,454	183,075	305,672	295,032	283,870	25,022	8,363	1,104,733	1,090,813
2012	J	59,316	59,420	227,578	226,067	186,531	305,248	287,486	286,655	25,640	8,675	1,100,474	1,097,833
	F	58,663	59,412	225,290	226,795	187,624	306,584	281,991	288,079	25,534	9,019	1,094,705	1,100,314
	M	58,586	59,634	223,494	228,615	189,265	307,297	281,126	290,670	25,771	7,953	1,093,491	1,104,102
	A	59,223	59,924	226,663	228,776	188,702	306,879	289,320	294,536	25,389	8,781	1,104,957	1,110,700
	M	59,689	60,042	228,486	229,494	189,151	306,486	294,608	298,700	25,788	8,518	1,112,726	1,117,031
	J	60,481	60,422	231,176	230,618	190,840	307,456	303,726	301,910	26,833	9,244	1,129,755	1,126,586
	J	60,913	60,478	233,058	232,042	193,521	306,592	305,909	304,055	27,423	9,344	1,136,760	1,133,858
	A	61,258	60,817	232,825	232,318	195,109	309,081	308,375	307,912	27,965	2,776	1,137,389	1,137,312
	S	61,409	60,930	231,620	231,499	194,894	307,855	309,616	307,778	28,570	2,841	1,136,806	1,136,276
	O	61,309	60,863	231,169	230,861	195,257	313,501	311,147	307,718	29,050	-3,392	1,138,041	1,138,340
	N	61,733	61,514	233,488	232,047	196,848	312,633	316,959	312,787	29,339	-3,359	1,147,642	1,143,879
	D	62,224	61,275	237,692	233,320	198,716	311,312	327,014	315,015	29,885	-3,325	1,163,518	1,148,835
2013	J	61,009	61,117	237,691	236,051	201,466	310,933	318,540	317,803	30,471	-3,193	1,156,916	1,154,201

Monthly
Average or
average of
month-ends
Moyenne
mensuelle
ou moyenne
de fin
de mois

SELECTED MONETARY AGGREGATES AND THEIR COMPONENTS (Millions of dollars)
AGRÉGATS MONÉTAIRES ET LEURS COMPOSANTES (En millions de dollars)

continued
suite

		M3 (gross) M3 (brut)						
		M2 (gross) Total ² Total de M2 (brut) ²		Non-personal term deposits ^{1,2} Dépôts à terme autres que ceux des particuliers ^{1,2}	Foreign currency deposit of residents ¹ Dépôts en monnaies étrangères des résidents ¹	Adjustments to M3 (gross) ² Ajustements à M3 (brut) ²	M3 (gross) Total ² Total de M3 (brut) ²	
		Unadjusted Données non désaison- nalisées	Seasonally adjusted Données désaison- nalisées				Unadjusted Données non désaison- nalisées	Seasonally adjusted Données désaison- nalisées
		V41552786	V41552796	V36830	V36876	V37250	V41552785	V41552794
2011	A	1,035,235	1,040,180	268,414	156,640	-25,888	1,434,401	1,443,072
	M	1,039,088	1,042,648	266,870	157,508	-24,604	1,438,861	1,445,806
	J	1,050,617	1,047,576	272,859	156,270	-24,516	1,455,230	1,451,785
	J	1,053,705	1,051,303	267,905	160,938	-23,221	1,459,327	1,455,844
	A	1,055,971	1,056,173	275,845	170,030	-22,880	1,478,967	1,475,305
	S	1,071,074	1,071,034	275,674	178,570	-24,986	1,500,332	1,496,814
	O	1,082,870	1,083,387	274,905	173,186	-25,217	1,505,744	1,499,729
	N	1,088,910	1,085,327	262,255	182,969	-15,976	1,518,157	1,511,354
	D	1,104,733	1,090,813	259,759	184,886	-14,787	1,534,592	1,521,612
2012	J	1,100,474	1,097,833	258,725	193,714	-14,232	1,538,681	1,541,292
	F	1,094,705	1,100,314	257,545	194,843	-13,621	1,533,472	1,543,995
	M	1,093,491	1,104,102	258,621	203,853	-13,930	1,542,035	1,553,721
	A	1,104,957	1,110,700	255,289	203,920	-14,378	1,549,788	1,558,278
	M	1,112,726	1,117,031	254,449	203,008	-13,722	1,556,461	1,563,316
	J	1,129,755	1,126,586	258,612	199,427	-15,249	1,572,546	1,568,948
	J	1,136,760	1,133,858	259,697	199,753	-14,091	1,582,120	1,578,226
	A	1,137,389	1,137,312	258,902	204,235	-15,889	1,584,637	1,580,567
	S	1,136,806	1,136,276	257,990	205,907	-15,910	1,584,793	1,581,310
	O	1,138,041	1,138,340	257,194	210,444	-9,045	1,596,634	1,591,329
	N	1,147,642	1,143,879	255,841	209,845	-8,731	1,604,597	1,598,505
	D	1,163,518	1,148,835	252,390	213,041	-9,529	1,619,420	1,606,356
2013	J	1,156,916	1,154,201	252,082	218,111	-8,795	1,618,314	1,620,867

(1) Unadjusted because it does not show stable seasonality. / Ces données ne présentant pas de variations saisonnières stables, elles ne sont pas désaisonnalisées

(2) Over the course of 2011, this series was affected by International Financial Reporting Standards (IFRS). / Au cours de 2011, les Normes internationales d'information financière (IFRS) ont eu une incidence sur la présente série.

Monthly Average or average of month-ends <i>Moyenne mensuelle ou moyenne de fin de mois</i>	SELECTED MONETARY AGGREGATES AND THEIR COMPONENTS (Millions of dollars) <i>AGRÉGATS MONÉTAIRES ET LEURS COMPOSANTES (En millions de dollars)</i>								continued <i>suite</i>		
	M2+ (gross) <i>M2+ (brut)</i>		Trust and mortgage loan companies ¹ <i>Sociétés de fiducie ou de prêt hypothécaire¹</i>		Credit unions and caisses populaires <i>Caisses et populaires et credit unions</i>	Life insurance company individual annuities <i>Compagnies d'assurance vie (rentes individuelles)</i>	Personal deposits at government owned savings institutions <i>Dépôts des particuliers aux caisses d'épargne publiques</i>	Money market mutual funds <i>Fonds communs de placement du marché monétaire</i>	Adjustments to M2+ (gross) <i>Ajustements à M2+ (brut)</i>	M2+ ⁵ (gross) Total <i>Total de M2+⁵ (brut)</i>	Seasonally adjusted <i>Données saisonnalisées</i>
	Unadjusted <i>Données non désai- sonnalisées</i>	Seasonally adjusted ¹ <i>Données saisonnalisées¹</i>	Unadjusted <i>Données non désai- sonnalisées</i>	Seasonally adjusted ¹ <i>Données saisonnalisées¹</i>	Unadjusted <i>Données non désai- sonnalisées</i>	Seasonally adjusted ¹ <i>Données saisonnalisées¹</i>	Unadjusted <i>Données non désai- sonnalisées</i>	Seasonally adjusted ¹ <i>Données saisonnalisées¹</i>	Unadjusted <i>Données non désai- sonnalisées</i>	Seasonally adjusted <i>Données saisonnalisées</i>	Seasonally adjusted <i>Données saisonnalisées</i>
V41552786	V37235	V37138	V37239	V37243	V37244	V37245	V37251	V41552788	V41552798		
2011 M	1,039,088	25,625	25,625	224,705	43,840	10,618	37,125	613	1,381,612	1,385,174	
J	1,050,617	25,701	25,701	227,602	43,842	10,606	36,574	405	1,395,347	1,392,306	
J	1,053,705	25,901	25,901	229,051	43,998	10,628	36,554	216	1,400,052	1,397,650	
A	1,055,971	26,228	26,228	229,568	44,307	10,625	36,520	188	1,403,407	1,403,609	
S	1,071,074	26,550	26,550	230,924	44,611	10,662	36,263	-16	1,420,068	1,420,029	
O	1,082,870	26,838	26,838	231,714	44,854	10,706	35,910	-142	1,432,750	1,432,266	
N	1,088,910	27,095	27,095	232,157	45,038	10,688	35,263	-38	1,439,113	1,435,531	
D	1,104,733	27,351	27,351	232,300	45,222	10,669	35,076	80	1,455,431	1,441,512	
2012 J	1,100,474	27,563	27,563	232,581	45,206	10,680	34,264	129	1,450,896	1,448,256	
F	1,094,705	27,721	27,721	233,448	44,994	10,742	33,471	87	1,445,168	1,450,777	
M	1,093,491	27,878	27,878	234,343	44,781	10,782	32,819	197	1,444,292	1,454,903	
A	1,104,957	28,146	28,146	236,276	44,718	10,797	32,395	90	1,457,380	1,463,123	
M	1,112,726	28,525	28,525	238,949	44,814	10,825	32,205	-222	1,467,821	1,472,126	
J	1,129,755	28,903	28,903	240,585	44,909	10,831	32,172	-387	1,486,768	1,483,599	
J	1,136,760	29,503	29,503	241,665	44,833	10,797	31,473	-623	1,494,408	1,491,505	
A	1,137,389	27,157	27,157	242,810	44,586	10,795	31,256	2,941	1,496,933	1,496,856	
S	1,136,806	27,802	27,802	243,663	44,343	10,802	30,834	2,940	1,497,188	1,496,660	
O	1,138,041	27,577	27,577	244,431	44,162	10,776	30,366	2,966	1,498,319	1,498,617	
N	1,147,642	27,630	27,630	245,350	44,041	10,807	29,827	3,016	1,508,313	1,504,550	
D	1,163,518	27,682	27,682	245,862	43,921	10,826	29,602	3,066	1,524,476	1,509,793	
2013 J	1,156,916			246,178 E		10,846 E	28,804				

Monthly Average or average of month-ends <i>Moyenne mensuelle ou moyenne de fin de mois</i>	SELECTED MONETARY AGGREGATES AND THEIR COMPONENTS (Millions of dollars) <i>AGRÉGATS MONÉTAIRES ET LEURS COMPOSANTES (En millions de dollars)</i>								continued <i>suite</i>			
	M2++ (gross) <i>M2++ (brut)</i>		Canada Savings Bonds and other retail instruments <i>Obligations d'épargne du Canada et autres titres de placement au détail</i>		Non-money market mutual funds <i>Fonds communs de place- ment autres que ceux du marché monétaire</i>		M2++ ⁵ (gross) Total <i>Total de M2++⁵ (brut)</i>		M1+ ^{2,5} (gross) <i>M1+^{2,5} (brut)</i>		M1+ ^{3,5} (gross) <i>M1+^{3,5} (brut)</i>	
	Unadjusted ⁵ <i>Données non désai- sonnalisées⁵</i>	Seasonally adjusted ⁵ <i>Données saisonnalisées⁵</i>	Unadjusted <i>Données non désai- sonnalisées</i>	Seasonally adjusted ⁵ <i>Données saisonnalisées⁵</i>	Unadjusted <i>Données non désai- sonnalisées</i>	Seasonally adjusted ⁵ <i>Données saisonnalisées⁵</i>	Unadjusted <i>Données non désai- sonnalisées</i>	Seasonally adjusted ⁵ <i>Données saisonnalisées⁵</i>	Unadjusted <i>Données non désai- sonnalisées</i>	Seasonally adjusted ⁵ <i>Données saisonnalisées⁵</i>	Unadjusted <i>Données non désai- sonnalisées</i>	Seasonally adjusted ⁵ <i>Données saisonnalisées⁵</i>
V41552788	V37255	V37147	V37256	V37149	V41552790	V41552801	V37258	V37151	V37259	V37152		
2011 J	1,395,347	10,202	10,174	615,453	613,705	2,021,001	2,016,185	612,544	608,222	835,636	830,809	
J	1,400,052	10,152	10,067	616,682	616,639	2,026,886	2,024,356	617,500	612,934	839,947	836,133	
A	1,403,407	10,089	9,946	617,693	619,705	2,031,190	2,033,260	617,205	615,784	842,881	841,910	
S	1,420,068	10,073	9,861	619,204	622,722	2,049,346	2,052,612	631,859	629,922	860,274	859,247	
O	1,432,750	10,045	9,771	620,529	625,435	2,063,324	2,068,474	640,270	636,413	873,576	872,096	
N	1,439,113	9,643	9,627	622,435	627,538	2,071,191	2,072,695	642,664	637,294	880,512	875,820	
D	1,455,431	9,453	9,639	630,427	631,322	2,095,310	2,082,471	655,573	640,287	896,490	881,664	
2012 J	1,450,896	9,396	9,549	634,882	635,073	2,095,174	2,092,877	647,533	646,869	892,791	890,983	
F	1,445,168	9,303	9,451	642,279	638,972	2,096,750	2,099,199	639,781	649,456	885,975	894,749	
M	1,444,292	9,206	9,354	647,895	642,601	2,101,393	2,106,858	636,683	653,711	884,748	899,631	
A	1,457,380	9,150	9,227	650,578	646,514	2,117,108	2,118,864	651,014	659,548	898,511	906,014	
M	1,467,821	9,109	9,149	652,678	649,908	2,129,608	2,131,183	660,244	663,874	908,721	912,342	
J	1,486,768	9,077	9,057	655,348	653,582	2,151,194	2,146,238	674,444	669,817	925,775	920,931	
J	1,494,408	9,055	8,973	658,359	658,348	2,161,822	2,158,826	679,220	674,106	933,886	929,806	
A	1,496,933	9,018	8,876	661,217	663,417	2,167,168	2,169,149	677,997	676,323	935,888	934,743	
S	1,497,188	8,992	8,775	664,343	668,085	2,170,523	2,173,518	678,308	675,931	937,009	935,479	
O	1,498,319	8,948	8,664	667,327	672,600	2,174,593	2,179,882	679,352	675,291	938,645	937,032	
N	1,508,313	8,377	8,388	671,404	677,075	2,188,094	2,190,013	688,375	682,875	949,806	944,655	
D	1,524,476	8,157	8,335	680,646	681,694	2,213,279	2,199,821	703,090	687,123	967,138	950,930	
2013 J		8,040	8,186	686,734	686,921			693,334 E	692,571 E	960,998 E	959,045 E	
F		7,927	8,068									

(1) Unadjusted because it does not show stable seasonality. / Ces données ne présentant pas de variations saisonnières stables, elles ne sont pas désaisonnalisées

(2) M1+(gross) Currency outside banks plus personal and non-personal chequable deposits held at chartered banks plus all chequable deposits at trust and mortgage loan companies, credit unions and caisses populaires (excluding deposits of these institutions) plus continuity adjustments. / M1+(brut) Monnaie hors banques, plus les dépôts des particuliers et autres que ceux des particuliers transférables par chèque dans les banques et tous les dépôts transférables par chèque dans les sociétés de fiducie ou de prêt hypothécaire, les caisses populaires et les credit unions (à l'exclusion des dépôts de ces institutions), auxquels s'ajoutent les corrections effectuées pour assurer la continuité des données.

(3) M1++(gross) consists of M1+(gross) plus non-chequable notice deposits held at chartered banks, trust and mortgage loan companies, credit unions and caisses populaires less interbank non-chequable notice deposits plus continuity adjustments. / M1++(brut) se définit comme M1+(brut) auquel s'ajoutent les dépôts à préavis non transférables par chèque détenus auprès des banques, des sociétés de fiducie ou de prêt hypothécaire, des caisses populaires et des credit unions, moins les dépôts interbancaires à préavis non transférables par chèque, plus les corrections faites pour assurer la continuité des données.

(4) Beginning December 2004, includes cooperative retail associations. / Comprend les associations coopératives de détail depuis décembre 2004.

(5) Over the course of 2011, this series was affected by International Financial Reporting Standards (IFRS). / Au cours de 2011, les Normes internationales d'information financière (IFRS) ont eu une incidence sur la présente série.

Monthly	CREDIT MEASURES (Millions of dollars)	BFS Table E2
Average or	MESURES DU CRÉDIT (En millions de dollars)	SBF Tableau E2
average of		
month-ends	Consumer credit	
Moyenne	Crédit à la consommation	
mensuelle	Seasonally adjusted	
ou moyenne	Données désaisonnalisées	
de fin		
de mois		

	Chartered banks ⁴	Trust and mortgage loan companies ^{1,3}	Credit unions and caisses ¹ populaires	Life insurance companies ¹ d'assurance vie ¹	Non-depository credit intermediaries and other institutions ¹ Intermédiaires financiers autres que les institutions de dépôt et autres institutions ¹	Special-purpose corporations (securitization) ^{1,2,4} Sociétés spécialisées (titrisation) ^{1,2,4}	Adjustments to consumer credit Ajustements au crédit à la consommation	Total consumer credit Ensemble du crédit à la consommation	Unadjusted Données non désaisonnalisées	Seasonally adjusted Données désaisonnalisées
	V122709	V122712	V122713	V122711	V800020	V122715	V122705	V122698	V122707	
2011 J	385,532	2,249	30,366	6,345	34,676	32,042	-	491,279	491,670	
J	387,911	2,274	30,408	6,354	34,742	31,423	-	493,314	493,328	
A	389,247	2,370	30,570	6,366	34,819	31,510	-	495,207	494,484	
S	390,850	2,464	30,703	6,378	34,782	31,623	-	497,716	496,106	
O	391,537	2,516	30,720	6,391	34,674	32,280	-	499,138	497,487	
N	414,130	2,526	30,757	6,404	34,429	11,802	-	500,085	498,929	
D	415,211	2,537	30,701	6,417	34,137	12,248	-	502,489	500,353	
2012 J	415,650	2,530	30,606	6,430	34,154	11,793	-	500,678	501,413	
F	415,773	2,508	30,629	6,441	34,209	12,101	-	500,240	502,141	
M	416,549	2,485	30,658	6,451	34,072	11,539	-	501,138	502,721	
A	417,326	2,471	30,617	6,459	34,010	11,911	-	501,852	503,862	
M	418,789	2,466	30,608	6,464	34,061	12,222	-	504,459	505,303	
J	420,507	2,461	30,529	6,469	34,182	12,605	-	506,835	507,282	
J	421,787	2,470	30,480	6,475	34,385	12,850	-	508,607	508,658	
A	424,807	2,494	30,627	6,482	34,581	12,220	-	511,599	510,656	
S	426,282	2,517	30,824	6,489	34,647	12,044	-	513,636	511,799	
O	427,077	2,532	30,920	6,505	34,729	11,922 E	-	514,459 E	512,717 E	
N	428,032	2,540	30,883	6,532	34,836	12,150 E	-	514,855 E	513,806 E	
D	428,808	2,548	30,840	6,558	34,770	12,069 E	-	516,799 E	514,540 E	
2013 J	427,830		30,820 E			12,107 E	-			

Monthly	CREDIT MEASURES (Millions of dollars)	continued
Average or	MESURES DU CRÉDIT (En millions de dollars)	suite
average of		
month-ends	Residential mortgage credit	
Moyenne	Crédit hypothécaire à l'habitation	
mensuelle	Seasonally adjusted	
ou moyenne	Données désaisonnalisées	
de fin		
de mois		

	Chartered banks ⁴	Trust and mortgage loan companies ^{1,3,4}	Credit unions and caisses ⁴ populaires	Life insurance companies ¹ d'assurance vie ¹	Pension funds ¹ Caisses de retraite ¹	Non-depository credit intermediaries and other financial institutions ^{1,4} Intermédiaires financiers autres que les institutions de dépôt et autres institutions financières ^{1,4}	NHA mortgage backed securities ^{1,2,4} Titres hypothécaires garantis en vertu de la LNH ^{1,2,4}	Special-purpose corporations (securitization) ^{1,2,4} Sociétés spécialisées (titrisation) ^{1,2,4}	Total residential mortgage credit Ensemble du crédit hypothécaire à l'habitation	Seasonally adjusted Données désaisonnalisées	Total household credit Ensemble des crédits aux ménages	Unadjusted Données non désaisonnalisées	Seasonally adjusted Données désaisonnalisées
	V122748	V122749	V122752	V122750	V122743	V800024	V122744	V122755	V122736	V122746	V36408	V36415	
2011 J	535,700	28,303	131,176	15,435	13,470	42,457	274,675	12,561	1,054,065	1,056,220	1,545,344	1,547,890	
J	540,392	28,925	131,826	15,893	13,290	42,505	275,108	12,571	1,064,161	1,062,168	1,557,476	1,555,496	
A	544,322	29,074	132,751	15,844	13,089	42,561	276,073	12,744	1,071,185	1,068,347	1,566,392	1,562,831	
S	546,336	29,343	133,615	15,796	12,891	42,850	279,780	12,915	1,076,677	1,073,620	1,574,394	1,569,726	
O	548,646	29,587	134,277	15,744	12,692	43,150	287,033	13,341	1,086,652	1,082,613	1,585,790	1,580,099	
N	805,810	29,650	134,777	15,689	12,491	43,472	38,454	8,284	1,092,297	1,088,737	1,592,381	1,587,666	
D	810,462	29,808	135,347	15,634	12,290	43,902	36,953	8,986	1,096,438	1,093,154	1,598,927	1,593,507	
2012 J	816,067	29,911	135,880	15,584	12,290	44,087	37,854	9,151	1,100,027	1,099,230	1,600,705	1,600,643	
F	820,382	29,841	136,413	15,540	12,487	44,216	37,197	9,802	1,102,137	1,104,931	1,602,377	1,607,072	
M	824,891	29,855	136,984	15,496	12,684	44,486	36,548	10,183	1,106,150	1,111,430	1,607,288	1,614,151	
A	830,464	29,906	137,896	15,362	12,780	44,534	35,402 R	10,582	1,111,118 R	1,116,682 R	1,612,970 R	1,620,544 R	
M	834,857	29,888	138,935	15,135	12,769	44,583	34,384	10,725	1,117,704	1,121,824	1,622,163	1,627,127	
J	839,347	29,982	139,917	14,908	12,757	44,955	34,713	10,879	1,125,802	1,128,002	1,632,637	1,635,284	
J	842,394	30,174	140,631	14,793	12,741 R	45,181	35,852	10,739	1,134,731 R	1,132,674 R	1,643,337 R	1,641,332 R	
A	847,720	30,329	141,101	14,788	12,722 R	45,105	36,148	10,312	1,141,534 R	1,138,492 R	1,653,132 R	1,649,148 R	
S	851,274	30,642	141,552	14,783	12,702 R	45,125	34,668	10,255	1,145,239 R	1,142,033 R	1,658,875 R	1,653,832 R	
O	854,601	30,862	142,221	14,820	12,592 E,R	45,300	35,724	10,110 E	1,150,537 E,R	1,146,344 E,R	1,664,996 E,R	1,659,061 E,R	
N	858,507	30,863	143,075	14,897	12,392 E,R	45,639	35,899	10,140 E	1,154,810 E,R	1,151,084 E,R	1,669,665 E,R	1,664,891 E,R	
D	862,163	30,929	143,825	14,973	12,193 E,R	46,089	36,165	10,196 E	1,159,547 E,R	1,156,291 E,R	1,676,346 E,R	1,670,831 E,R	
2013 J	865,046		144,415 E				36,836	10,374 E					

(1) Unadjusted because it does not show stable seasonality. / Ces données ne présentent pas de variations saisonnières stables, elles ne sont pas désaisonnalisées.

(2) Excludes securitized loans that are consolidated on the financial institutions' balance sheets as loans. / Les données excluent les prêts titrisés qui sont consolidés en tant que prêts dans les bilans des les institutions financières.

(3) Beginning December 2004, includes cooperative retail associations. / Comprend les associations coopératives de détail depuis décembre 2004.

(4) Over the course of 2011, this series was affected by International Financial Reporting Standards (IFRS). / Au cours de 2011, les Normes internationales d'information financière (IFRS) ont eu une incidence sur la présente série.

Monthly average or average of month-ends Moyenne mensuelle ou moyenne de fin de mois	CREDIT MEASURES (Millions of dollars) MESURES DU CRÉDIT (En millions de dollars)										continued suite
	Short-term business credit Crédits à court terme aux entreprises										
	Canadian dollar loans Prêts en dollars canadiens			Chartered bank foreign currency loans to residents ¹ Prêts en monnaies étrangères des banques à charte aux résidents ²		Special-purpose corporations (securitization) ³ Sociétés spécialisées (titrisation) ³		Bankers' acceptances Acceptations bancaires		Commercial paper issued by non-financial corporations Papier commercial des sociétés non financières	
Unadjusted Données non désaisonnalisées		Seasonally adjusted Données désaisonnalisées	Non-depository credit intermediaries Intermédiaires financiers autres que les institutions de dépôt	Other institutions Autres institutions			Unadjusted Données non désaisonnalisées	Seasonally adjusted Données désaisonnalisées	Unadjusted Données non désaisonnalisées	Seasonally adjusted Données désaisonnalisées ⁴	
V122631	V122645	V800014	V122651	V122634	V122653	V122635	V122649	V122652	V4427861	V122638	
2011 J	176,969	177,434	23,829	46,568	22,115	4,691	52,270	52,111	12,185	12,185	-722
J	177,987	177,577	23,875	46,731	21,234	4,649	53,452	53,315	13,011	13,011	-731
A	178,119	178,618	24,023	46,830	22,625	4,668	53,816	52,752	14,190	14,190	-788
S	177,349	178,243	24,101	47,090	24,682	4,687	54,776	53,179	13,558	13,558	-819
O	178,718	178,147	24,123	47,432	25,075	4,517	53,619	53,375	12,979	12,979	-769
N	176,717	177,217	24,176	47,931	26,125	4,171	54,653	54,183	11,663	11,663	-751
D	180,534	180,177	24,323	48,652	26,988	3,851	51,886	53,830	10,641	10,641	-1,053
2012 J	180,545	181,434	24,590	49,368	26,790	3,839	52,405	54,268	11,466	11,466	-1,597
F	182,681	183,062	24,860	50,024	26,067	4,133	53,333	54,001	11,850	11,850	-1,569
M	185,339	184,042	25,122	50,689	25,471	4,449	54,683	54,496	11,699	11,699	-1,442
A	188,029	186,479	25,361	51,351	25,408	4,502	56,148	56,347	12,236	12,236	-1,468
M	186,607	187,099	25,519	52,002	25,946	4,287	58,016	57,501	11,721	11,721	-1,613
J	187,877	188,308	25,656	52,642	27,951	4,081	57,489	57,251	10,278	10,278	-1,548
J	190,897	190,389	25,768	53,216	28,504	4,049	58,530	58,204	9,811	9,811	-1,593
A	192,562	193,047	25,822	53,575	27,979	4,187	60,156	58,831	9,006	9,006	-1,311
S	195,049	195,893	25,783	54,013	28,649	4,329	61,329	59,443	8,392	8,392	-1,393
O	197,189	196,729	25,776	54,595	29,476	4,398 E	60,452	60,103	9,275	9,275	-1,260
N	198,017	198,788	25,851	55,121	30,773	4,389 E	60,613	60,157	9,631	9,631	-1,668
D	201,628	201,286	25,988	55,566	32,835	4,380 E	58,711	61,028	9,712	9,712	-1,582
2013 J	200,856	201,901			33,245	4,372 E	59,909	62,133	10,315 E	10,315 E	-1,472

Monthly average or average of month-ends Moyenne mensuelle ou moyenne de fin de mois	CREDIT MEASURES (Millions of dollars) MESURES DU CRÉDIT (En millions de dollars)										continued suite
	Short-term business credit Crédits à court terme aux entreprises					Other business credit Autres crédits aux entreprises					
	Total short-term business credit Ensemble des crédits à court terme aux entreprises					Non-residential mortgages Prêts hypothécaires sur immeubles non résidentiels			Leasing receivables Créances résultant du crédit-bail		
Unadjusted Données non désaisonnalisées		Seasonally adjusted Données désaisonnalisées	Chartered banks Banques à charte	Trust and mortgage companies ⁵ Sociétés de fiducie ou de prêt hypothécaire ⁵	Credit unions and caisses populaires Caisses populaires et crédit unions	Life insurance companies Compagnies d'assurance vie	Non-depository credit intermediaries and other institutions ⁶ Intermédiaires financiers autres que les institutions de dépôt et autres institutions ⁶	Chartered banks ⁵ Banques à charte ⁶	Trust and mortgage loan companies ⁴ Sociétés de fiducie ou de prêt hypothécaire ⁴	Non-depository credit intermediaries Intermédiaires financiers autres que les institutions de dépôt	
V122639	V122646		V122656	V122657	V122658	V122659	V800015	V122661	V122632	V800016	
2011 J	337,904	337,904	29,196	3,106	24,609	26,585	5,090	8,330	78	20,089	
J	340,208	340,208	29,531	3,146	24,879	26,134	5,089	8,415	78	20,153	
A	343,483	343,483	29,801	3,203	25,011	26,129	5,072	8,426	79	20,145	
S	345,423	345,423	30,159	3,259	25,122	26,124	5,054	8,502	79	20,138	
O	345,694	345,694	30,332	3,294	25,312	26,155	5,090	8,509	79	20,182	
N	344,683	344,683	30,629	3,309	25,629	26,219	5,178	8,631	80	20,275	
D	345,823	345,823	30,792	3,324	25,965	26,282	5,266	8,724	80	20,368	
2012 J	347,406	347,406	30,965	3,330	26,150	26,291	5,351	8,772	80	20,440	
F	351,379	351,379	31,151	3,327	26,226	26,246	5,431	8,745	80	20,485	
M	356,009	356,009	31,685	3,324	26,351	26,201	5,510	8,829	79	20,530	
A	361,566	361,566	31,953	3,360	26,539	26,255	5,577	8,914	79	20,553	
M	362,484	362,484	32,381	3,438	26,764	26,413	5,631	8,998	79	20,552	
J	364,425	364,425	32,649	3,516	27,032	26,571	5,685	9,071	78	20,550	
J	369,181	369,181	32,801	3,560	27,258	26,639	5,746	8,748	80	20,614	
A	371,975	371,975	33,079	3,571	27,352	26,619	5,817	8,783	83	20,743	
S	376,152	376,152	33,304	3,582	27,368	26,600	5,886	8,765	86	20,870	
O	379,901 E	379,901 E	33,505	3,595	27,477	26,643	5,928	8,792	87	21,021	
N	382,725 E	382,725 E	33,737	3,610	27,744	26,746	5,943	8,877	86	21,196	
D	387,238 E	387,238 E	34,187	3,624	28,040	26,849	5,958	8,888	85	21,370	
2013 J	389,881 E	389,881 E			34,442			8,949			

(1) Excludes reverse repos and loans to non-residents. / Ne comprend pas les prises en pension ni les prêts à des non-résidents.

(2) Excludes reverse repos. / Ne comprend pas les prises en pension.

(3) Excludes securitized loans that are consolidated on the financial institutions' balance sheets as loans. / Les données excluent les prêts titrisés qui sont consolidés en tant que prêts dans les bilans des les institutions financières.

(4) Unadjusted because it does not show stable seasonality. / Ces données ne présentant pas de variations saisonnières stables, elles ne sont pas désaisonnalisées.

(5) Beginning December 2004, includes cooperative retail associations. / Comprend les associations coopératives de détail depuis décembre 2004.

(6) Over the course of 2011, this series was affected by International Financial Reporting Standards (IFRS). / Au cours de 2011, les Normes internationales d'information financière (IFRS) ont eu une incidence sur la présente série.

Monthly average or average of month-ends <i>Moyenne mensuelle ou moyenne de fin de mois</i>		CREDIT MEASURES (Millions of dollars) <i>MESURES DU CRÉDIT (En millions de dollars)</i>					continued
		Other business credit <i>Autres crédits aux entreprises</i>					<i>suite</i>
		Special-purpose corporations (securitization) ^{1,2} <i>Sociétés spécialisées (titrisation)^{1,2}</i>	Bonds and debentures <i>Obligations et débetures</i>	Equity and warrants <i>Actions et bons de souscription</i>	Trust Units <i>Parts de fiducie</i>	Adjustments to other business credit <i>Ajustements aux autres crédits aux entreprises</i>	Total other business credit <i>Ensemble des autres crédits aux entreprises</i>
		V122655	V122640	V122642	V20638380	V122650	V36412
2011	J	15,118	349,495	435,731	25,158	-	942,927
	A	14,930	349,807	437,583	25,232	-	945,418
	S	14,744	350,008	439,611	25,754	-	948,554
	O	14,608	350,677	440,362	25,916	-	950,515
	N	14,420	353,676	440,934	25,670	-	954,649
	D	14,313	354,708	441,616	25,664	-	957,103
2012	J	14,253	353,293	441,897	25,937	-	956,758
	F	14,252	354,939	443,204	25,948	-	960,033
	M	14,251	357,220	444,441 R	25,982	-	964,403 R
	A	14,235	359,101	444,666 R	26,325	-	967,557 R
	M	14,231	361,547	445,414 R	27,026	-	972,473 R
	J	14,231	363,914	446,565 R	27,651	-	977,513 R
	J	14,216	365,070	447,828 R	27,589	-	980,149 R
	A	14,177	367,056	449,926 R	27,621	-	984,827 R
	S	14,138	370,201	451,817 R	28,166	-	990,785 R
	O	14,095 E	375,384	453,231 R	28,403	-	998,161 E,R
	N	14,037 E	381,102	455,110 R	28,541	-	1,006,727 E,R
	D	13,990 E	383,236	455,968 R	28,976	-	1,011,171 E,R
2013	J	13,943 E	386,751	456,365 R	29,338	-	1,016,101 E,R
	F		388,835	456,558 R	29,562		

Monthly average or average of month-ends <i>Moyenne mensuelle ou moyenne de fin de mois</i>		CREDIT MEASURES (Millions of dollars) <i>MESURES DU CRÉDIT (En millions de dollars)</i>				continued
		Total business credit <i>Ensemble des crédits aux entreprises</i>		Total household and business credit <i>Ensemble des crédits aux ménages et aux entreprises</i>		<i>suite</i>
		Unadjusted <i>Données non désaisonnalisées</i>	Seasonally adjusted <i>Données désaisonnalisées</i>	Unadjusted <i>Données non désaisonnalisées</i>	Seasonally adjusted <i>Données désaisonnalisées</i>	
		V122643	V122647	V122644	V122648	
2011	J	1,283,135	1,282,902	2,840,611	2,838,398	
	A	1,288,900	1,289,445	2,855,293	2,852,276	
	S	1,293,977	1,294,909	2,868,371	2,864,635	
	O	1,296,209	1,296,453	2,881,999	2,876,552	
	N	1,299,332	1,298,683	2,891,714	2,886,349	
	D	1,302,927	1,302,192	2,901,853	2,895,699	
2012	J	1,304,164	1,306,521	2,904,869	2,907,164	
	F	1,311,412	1,312,558	2,913,789	2,919,630	
	M	1,320,413 R	1,318,862 R	2,927,701 R	2,933,013 R	
	A	1,329,123 R	1,327,817 R	2,942,093 R	2,948,361 R	
	M	1,334,957 R	1,334,853 R	2,957,120 R	2,961,980 R	
	J	1,341,938 R	1,341,226 R	2,974,574 R	2,976,510 R	
	J	1,349,329 R	1,349,035 R	2,992,667 R	2,990,367 R	
	A	1,356,802 R	1,357,341 R	3,009,934 R	3,006,489 R	
	S	1,366,937 R	1,367,615 R	3,025,812 R	3,021,447 R	
	O	1,378,062 E,R	1,378,434 E,R	3,043,058 E,R	3,037,495 E,R	
	N	1,389,452 E,R	1,388,964 E,R	3,059,118 E,R	3,053,854 E,R	
	D	1,398,409 E,R	1,397,846 E,R	3,074,755 E,R	3,068,676 E,R	
2013	J	1,405,981 E,R	1,408,536 E,R			
	F					

(1) Excludes securitized loans that are consolidated on the financial institutions' balance sheets as loans. / *Les données excluent les prêts titrisés qui sont consolidés en tant que prêts dans les bilans des les institutions financières.*

(2) Over the course of 2011, this series was affected by International Financial Reporting Standards (IFRS). / *Au cours de 2011, les Normes internationales d'information financière (IFRS) ont eu une incidence sur la présente série.*

End of
period
En fin de
période

GOVERNMENT OF CANADA SECURITIES OUTSTANDING (Par Value)
ENCOURS DES TITRES DU GOUVERNEMENT CANADIEN (Valeur nominale)

BFS Table G4
SBF Tableau G4

Millions of Canadian dollars

En millions de dollars canadiens

	Held by				Held by							
	Détenteurs				Détenteurs							
	Treasury bills <i>Bons du Trésor</i>	Other direct and guaranteed securities ¹ <i>Autres titres émis ou garantis¹</i>	Canada Savings Bonds and other retail instruments <i>Obligations d'épargne du Canada et autres titres de placements au détail</i>	Total <i>Total</i>	Bank of Canada <i>Banque du Canada</i>			Government of Canada accounts ² <i>Comptes du gouvernement canadien²</i>				
				Treasury bills <i>Bons du Trésor</i>	Bonds <i>Obligations</i>	Total	Treasury bills <i>Bons du Trésor</i>	Bonds <i>Obligations</i>	Short-term instruments <i>Titres à court terme</i>	Total		
	V37331	V37295	V37289	V37370	V37371	V37369	V37382	V37383	V37347	V37363		
2012 N	184,400	460,812	8,209	653,421	18,800	54,725	73,525	-	477	-	477	
D	180,000	459,491	8,084	647,575	19,050	57,045	76,095	-	188	-	188	
2013 J	173,800	464,082	7,983	645,865	17,925	57,485	75,410	-	1,519	-	1,519	
F	177,300	471,115	7,877	656,292	18,950	58,740	77,690	-	504	-	504	
2013 F	6	171,300	465,757	7,966	645,023	17,925	57,265	75,190	-	519	-	519
	13	171,300	467,996	7,941	647,237	17,925	57,805	75,730	-	519	-	519
	20	172,000	471,138	7,918	651,055	18,525	58,465	76,990	-	519	-	519
	27	178,400	471,059	7,885	657,345	18,525	58,725	77,250	-	519	-	519
M	6	173,700	466,302	7,848	647,851	18,950	57,315	76,265	-	504	-	504
	13	173,700	465,978	7,848	647,526	18,950	57,315	76,265	-	504	-	504

Changes from the date indicated: / Variations par rapport à la date indiquée :

2012 M 14	19,100	15,752	-1,355	33,497	1,525	10,560	12,085	-	-42	-	-42
2013 M 6	-	-324	0	-325	-	-	-	-	-	-	-

End of
period
En fin de
période

GOVERNMENT OF CANADA SECURITIES OUTSTANDING (Par Value)
ENCOURS DES TITRES DU GOUVERNEMENT CANADIEN (Valeur nominale)

Millions of Canadian dollars

En millions de dollars canadiens

Held by

Détenteurs

General Public

Public

	Held by			
	Treasury bills <i>Bons du Trésor</i>	Marketable bonds and notes <i>Obligations et billets négociables</i>	Canada Savings Bonds and other retail instruments <i>Obligations d'épargne du Canada et autres titres de placement au détail</i>	Total <i>Total</i>
	V37377	V37378	V37295	V37375
2012 N	165,600	405,610	8,209	579,419
D	160,950	402,258	8,084	571,292
2013 J	155,875	405,078	7,983	568,936
F	158,350	411,871	7,877	578,098
2013 F	6	153,375	407,973	569,314
	13	153,375	409,673	570,989
	20	153,475	412,154	573,547
	27	159,875	411,815	579,575
M	6	154,750	408,484	571,082
	13	154,750	408,159	570,757

Average of
Wednesdays
and
Wednesday
Moyenne
mensuelle
des mercredis
ou données
du mercredi

GOVERNMENT OF CANADA CANADIAN DOLLAR DEPOSITS
DÉPÔTS EN DOLLARS CANADIENS DU GOUVERNEMENT CANADIEN

Millions of dollars

En millions de dollars

Held at

Détenteurs

Bank of

Canada

Banque du

Canada

Auction

Participants

Participants

aux adjudications

Total

Total

V36642

V37343

V36628

2012 N	165,600	405,610	8,209	579,419	2012 N	11,956	10,858	22,814
D	160,950	402,258	8,084	571,292	D	11,131	9,735	20,866
2013 J	155,875	405,078	7,983	568,936	2013 J	13,769	7,336	21,105
F	158,350	411,871	7,877	578,098	F	15,384	10,520	25,904
2013 F	6	153,375	407,973	569,314	2013 F	6	14,225	25,867
	13	153,375	409,673	570,989		13	14,819	26,677
	20	153,475	412,154	573,547		20	15,858	24,814
	27	159,875	411,815	579,575		27	16,635	26,260
M	6	154,750	408,484	571,082	M	6	15,419	
	13	154,750	408,159	570,757		13	12,794	

Changes from the date indicated: / Variations par rapport à la date indiquée :

2012 M 14	17,575	5,234	-1,355	21,453	2012 M 14	4,044
2013 M 6	-	-325	0	-325	2013 M 6	-2,625

(1) Includes securities denominated in foreign currency (excluding U.S. -pay "Canada Bills").

Comprend les titres libellés en monnaies étrangères (à l'exclusion des « bons du Canada » en dollars É.-U.).

(2) Includes Government of Canada Accounts held at the Bank of Canada, plus non-market bonds held by the Canada Pension Plan.

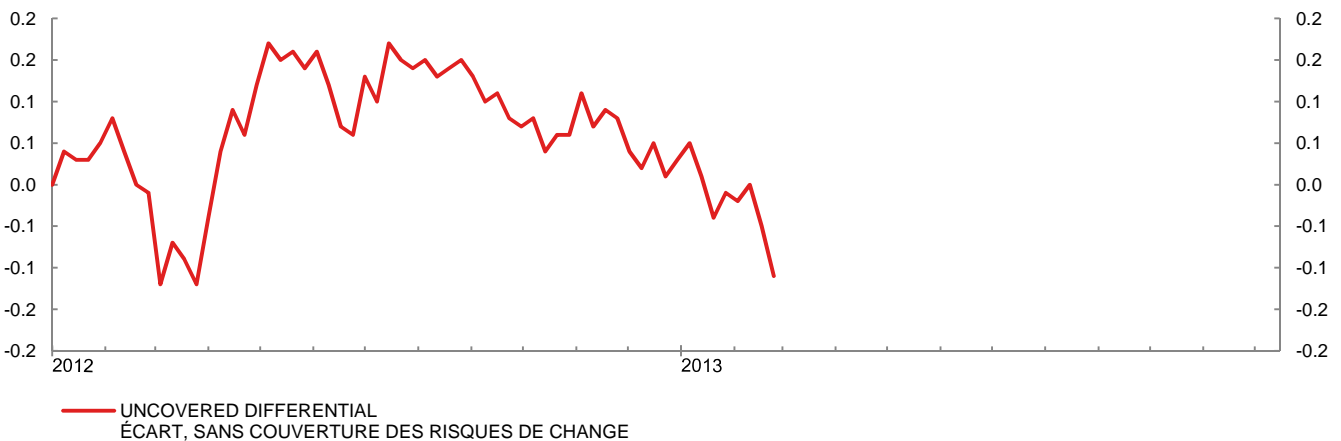
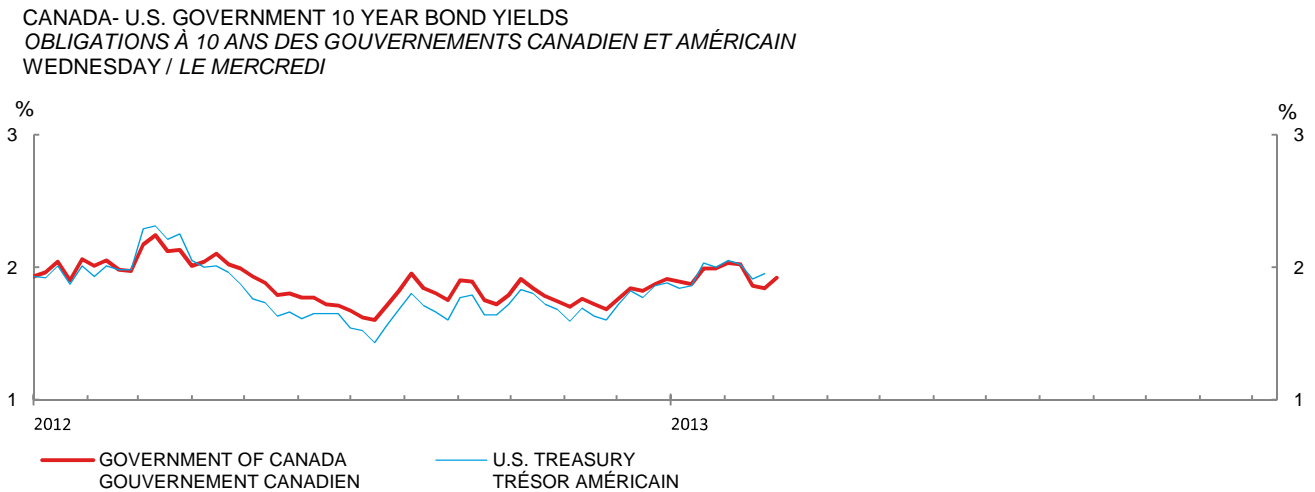
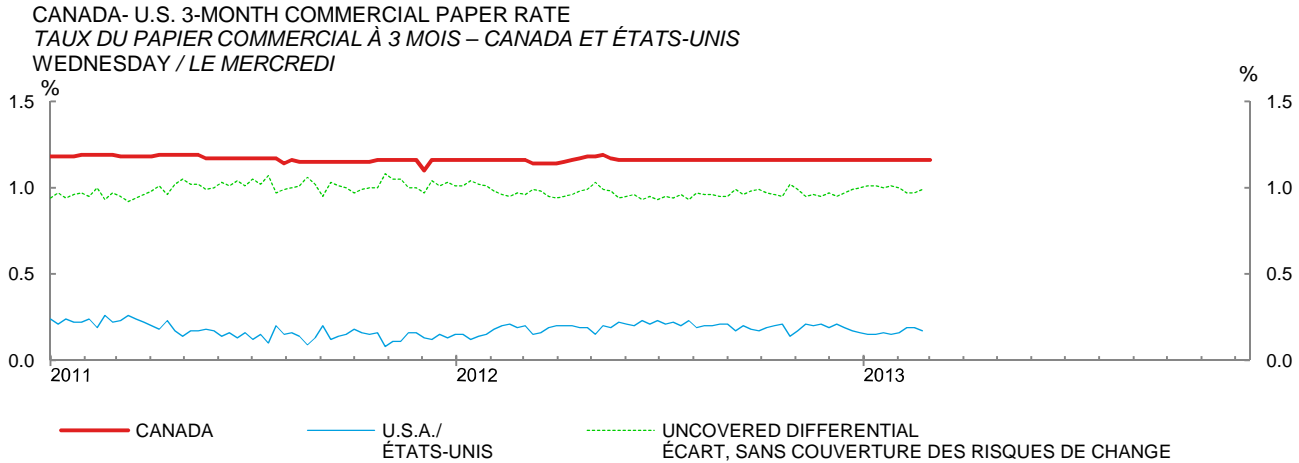
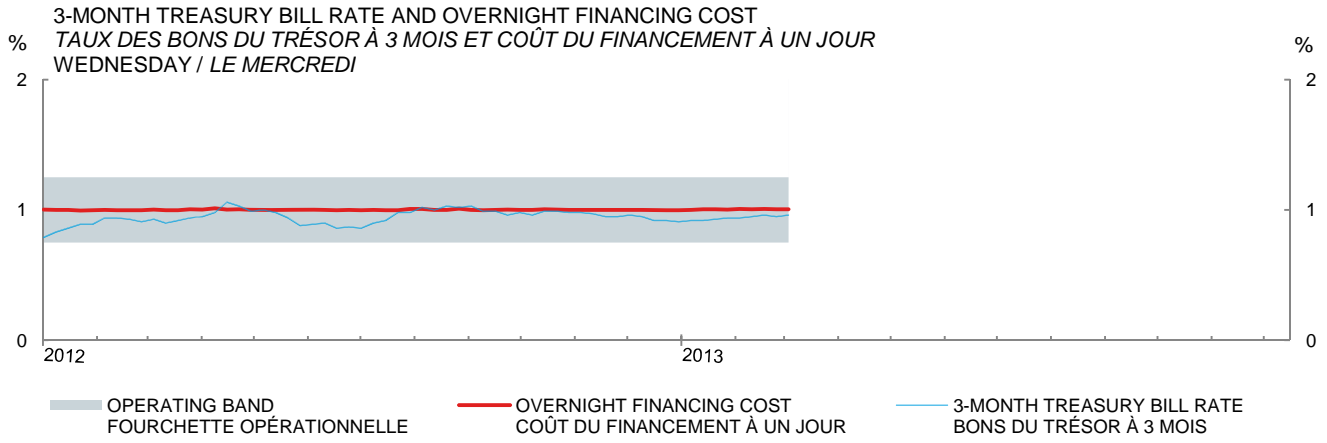
Comprend les comptes du gouvernement canadien à la Banque du Canada et les titres non négociables détenus par le Régime de pensions du Canada.

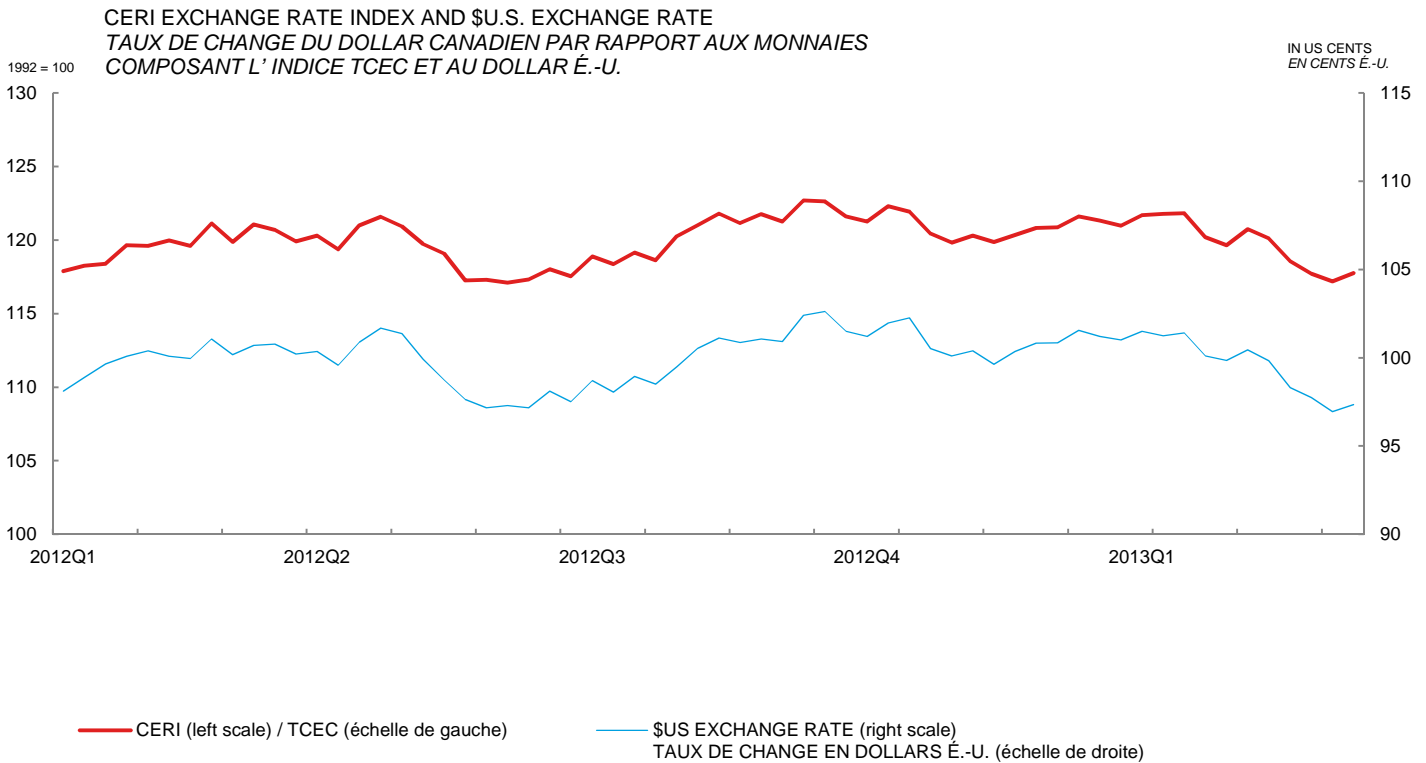
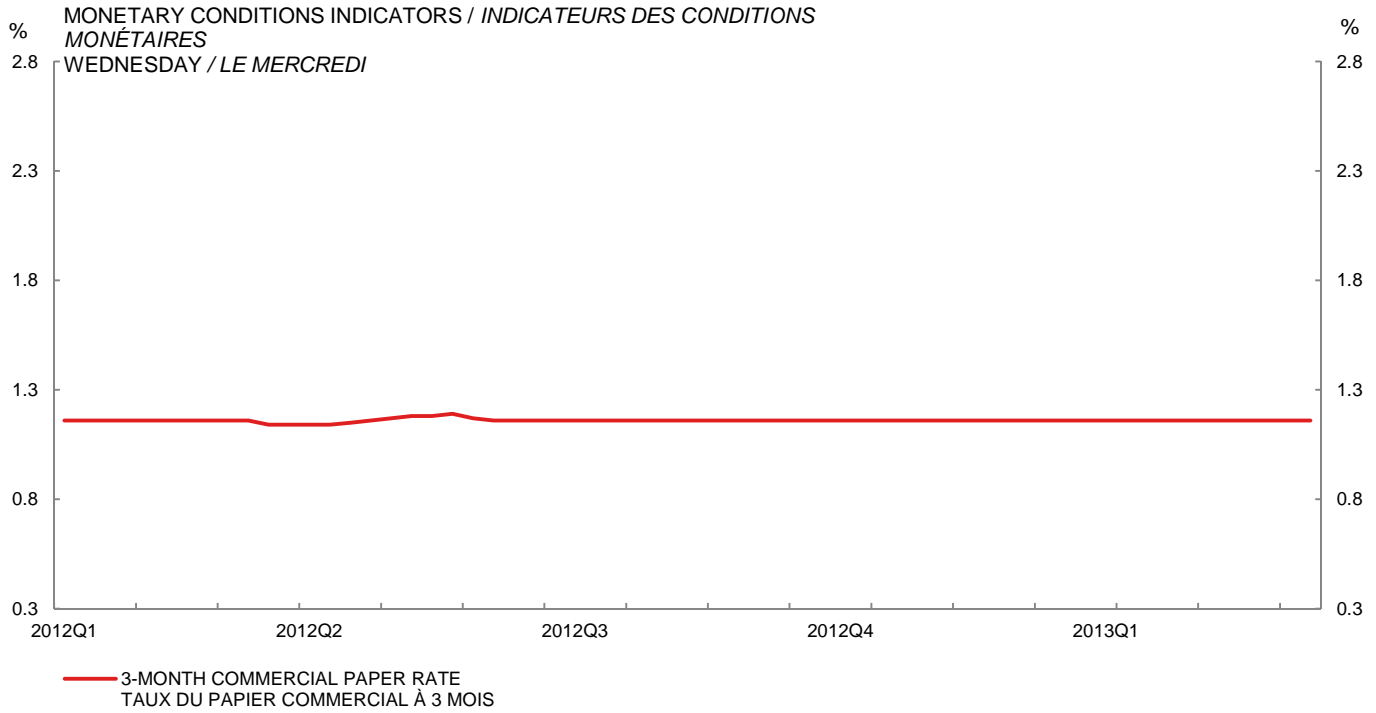
Month Mois	NET NEW SECURITIES ISSUES PLACED IN CANADA AND ABROAD (Millions of Canadian dollars, par value) ÉMISSIONS NETTES DE TITRES PLACÉS AU CANADA ET À L'ÉTRANGER (En millions de dollars canadiens, valeur nominale)											BFS Table F4 SBF Tableau F4			
	Government of Canada bonds Obli- gations du gouver- nement canadien	Provincial bonds des provinces	Municipal bonds des muni- cipalités	Corporations Sociétés Bonds Obli- gations common stocks Actions privilé- giées ou ordinaires	Preferred and Trust Units Parts de fiducie	Other institutions and foreign borrowers Autres institutions et emprunteurs étrangers	Term Securitizations Titrisation à terme NHA mortgage- backed securities Titres hypothé- caires garantis en vertu de la LHN	Total Total	Treasury bills and other short-term instruments Bons du Trésor et autres titres à court terme Government of Canada treasury bills, U.S.-pay Canada bills and other short-term instruments Bons du Trésor canadien, bons du Canada en dollars É.-U. et autres titres à court terme	Provincial govern- ments and their enterprises and municipal govern- ments Provinces entreprises provinciales et muni- cipalités	Total commercial paper Ensemble du papier commercial	Canadian dollar bankers' accept- ances Accepta- tions bancaires en dollars canadiens	Total net new issues Ensemble des émissions nettes		
	V122305 _(a)	V122308 _(a)	V122311 _(a)	V122314 _(a)	V122335 _(a)	V20647412 _(a)	V122323 _(a)	V760338 _(a)	V760339 _(a)	V122328 _(a)	V122343 _(a)	V122344 _(a)	V122339 _(a)	V122342 _(a)	V122327 _(a)
2011 A	5,830	4,059	69	3,680	2,689	666	-	1,045	-1,958	16,080	4,897		-236	1,793	
S	-6,805	5,804	-80	4,904	3,169	379	-	7,670	173	15,214	4,852	-1,099	868	-789	54,231
O	4,972	3,270	613	5,862	-551	-54	-	7,260	-1,361	20,011	-1,564		1,509	-490	
N	8,722	3,362	399	7,151	1,850	-438	149	1,435	-1,896	20,734	1,804		-2,878	-1,107	
D	-165	-1,847	-78	570	-623	425	127	20,688	-409	18,688	-6,759	-63	101	-3,042	46,943
2012 J	4,282	2,303	-15	14,475	596	121	-1,250	-604	1,920	21,828	-4,165		3,315	3,161	
F	9,329	3,607	-31	8,371	4,190	-98	-600	3,079	449	28,296	-3,685		-599	840	
M	-4,723	2,214	-26	6,587	974 R	166	500	2,269	-396	7,565 R	2,911	409	2,088	1,700	63,664 R
A	3,131	5,177	514	2,778	2 R	522	350	2,812	-768	14,518 R	1,530		145	762	
M	7,421	6,051	483	6,041	1,820 R	879	-1	4,324	-117	26,901 R	8,933		-1,708	2,812	
J	-8,446	5,101	199	567	112 R	372	300	-554	-2,006	-4,355 R	-366	8,356	-2,124	-2,360	53,045 R
J	2,827	98	96	3,269	1,906 R	-497	-1,125	-3,485	1,211	4,300 R	62		665	3,369	
A	6,561	2,402	172	671	2,490 R	562	-	466	-1,744	11,580 R	5,647		-3,323	2,496	
S	-5,947	4,646	106	2,264	3,411 R	529	2,512	6,556	685	14,762 R	4,101	-1,822	1,684	-2,999	40,520 R
O	2,760	3,690	623	17,654	1,860 R	-55	279	-2,755	1,879	25,935 R	-4,955		-1,945	-138	
N	2,997	3,364	68	1,732	2,568 R	331	-650	1,742	-1,664	10,488 R	6,110		40	592	
D	-1,493	442	7	8,678	-183 R	540	-2,850	5,257	-533	9,865 R	-4,349	366	674	-2,728	39,955 R
2013 J	4,391	4,615	531	8,257	1,362 R	184	783	-1,376			-6,171			4,021	
F	6,735	4,583		-3,718	-587 R		650				3,502				

(1) Beginning January 2009, includes approximately \$32.1 billion Master Asset Vehicle long-term notes related to affected trust under the Montreal Proposal; \$28.8 billion were asset-backed commercial paper. / À partir de janvier 2009 comprennent un montant d'environ 32,1 milliards de dollars de billets à long terme de véhicules d'actifs cadres émis par les fiducies visées par la Proposition de Montréal; de ce montant, le papier commercial adossé à des actifs représente 28,8 milliards de dollars.

End of period En fin de période	CORPORATE SHORT-TERM PAPER OUTSTANDING ENCOURS DES EFFETS À COURT TERME DES SOCIÉTÉS											BFS Table F2 SBF Tableau F2
	Millions of Canadian dollars En millions de dollars canadiens											
	Commercial Paper Papier commercial				Canadian dollar bankers' acceptances bancaires en dollars canadiens	Total corporate short-term paper Papier à court terme émis par les sociétés	Treasury bills and other short-term paper Bons du Trésor et autres effets à court terme	Total treasury bills and other short-term paper Ensemble des bons du Trésor et autres effets à court terme	Commercial paper issued by foreign corporations Papier commercial des sociétés étrangères			
	Total	Of which: Paper issued by non financial corporations Dont : Papier des sociétés non financières	Of which: Securitizations ² Dont : Titrisation ²	Of which: U.S. dollars Dollars É.-U.								
	V122246	V122253	V122254	V122255	V122243	V122241	V122256	V122257	V122258	V122259		
2011 A	51,715	12,010	24,127	4,446	50,378	102,093	36,574			21		
M	53,488	12,870	23,867	5,126	50,882	104,370	36,013			14		
J	51,647	11,500	23,865	4,103	50,471	102,118	36,203	483	138,804	14		
J	55,052	14,522	24,015	6,199	51,546	106,598	33,871			14		
A	54,816	13,857	23,832	5,989	53,339	108,155	33,496			14		
S	55,684	13,258	24,764	5,456	52,550	108,234	35,205	382	143,821	14		
O	57,193	12,700	26,608	4,650	52,060	109,253	33,766			14		
N	54,315	10,625	26,490	4,175	50,953	105,268	33,251			15		
D	54,416	10,657	27,382	4,909	47,911	102,327	34,751	773	137,851	15		
2012 J	57,731	12,275	27,471	5,308	51,072	108,803	34,697			21		
F	57,132	11,425	27,760	4,883	51,912	109,044	33,653			-		
M	59,220	11,973	28,714	6,114	53,612	112,832	35,142	790	148,765	-		
A	59,365	12,498	28,826	5,941	54,374	113,739	39,012			-		
M	57,657	10,944	29,271	5,147	57,186	114,843	42,203			-		
J	55,533	9,611	27,434	4,922	54,826	110,359	43,608	681	154,648	-		
J	56,198	10,011	28,190	4,892	58,195	114,393	41,730			7		
A	52,875	8,001	27,038	4,751	60,691	113,566	43,086			7		
S	54,559	8,783	27,287	5,555	57,692	112,251	41,830	637	154,718	14		
O	52,614	9,766	25,193	5,758	57,554	110,168	40,199			7		
N	52,654	9,495	25,170	5,487	58,146	110,800	40,321			7		
D	53,328	9,929	26,020	4,950	55,418	108,746	42,198	635	151,579	7		
2013 J		10,701 E				59,439	42,556			20 E		

(2) Beginning August 2007, excludes outstandings of approximately \$28.8 billion related to affected trusts under the Montréal Proposal. / À partir d'août 2007, exclut les encours d'environ 28,8 milliards de dollars liés aux fiducies visées par la Proposition de Montréal.

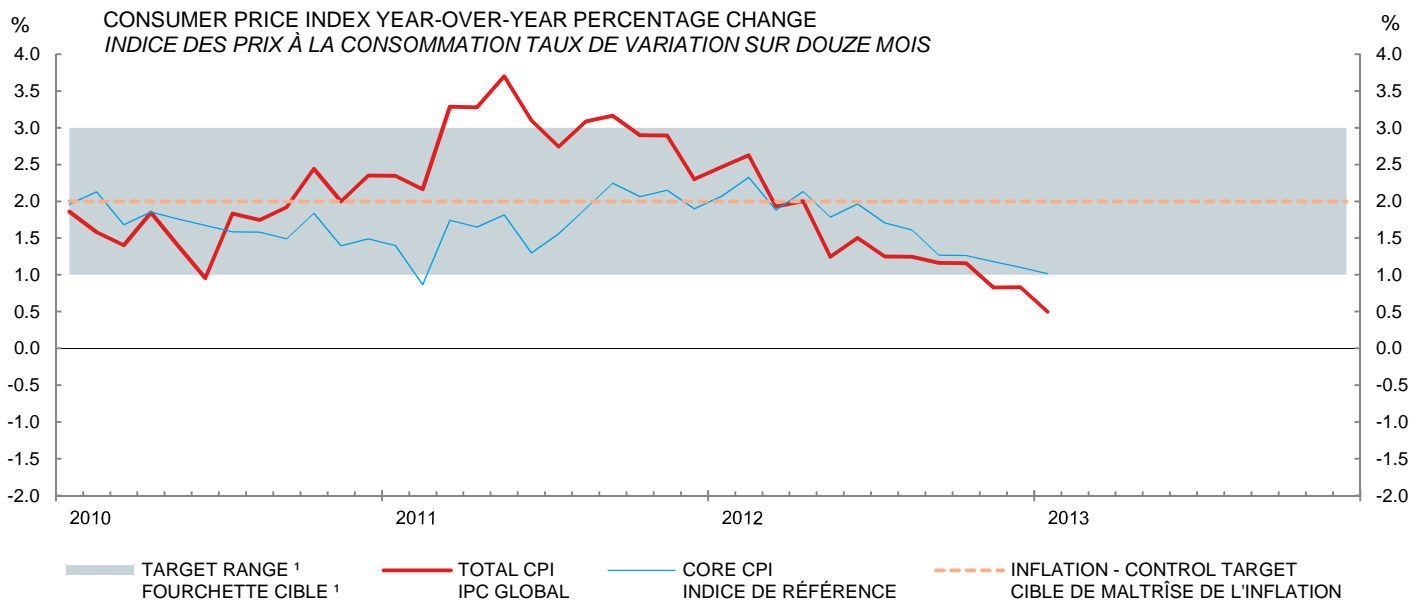




LAST DATA POINT PLOTTED: 13-Mar-13
FIN DE LA PÉRIODE CONSIDÉRÉE: 13-mar-13

The Canadian-dollar effective exchange rate index (CERI) replaces the C-6 index as the Bank's new measure of the value of the Canadian dollar vis-à-vis the currencies of its most important trading partners.

L'indice de taux de change effectif du dollar canadien (indice TCEC) s'agit du nouvel indice que la Banque utilise pour mesurer la valeur du dollar canadien par rapport aux monnaies des principaux partenaires commerciaux du Canada. L'indice TCEC remplace l'indice C-6.



LAST DATA POINT PLOTTED:
FIN DE LA PÉRIODE CONSIDÉRÉE:

January 2013
janvier 2013

(1) Note: Although the target is expressed in terms of the total CPI, the Bank of Canada bases its policy actions on a core measure of the CPI that excludes eight of the most volatile components (fruits, vegetables, gasoline, fuel oil, natural gas, mortgage interest, inter-city transportation and tobacco products) as well as the effect of indirect taxes on the remaining components.

Nota: Bien que la cible soit exprimée en fonction de l'IPC global, la Banque du Canada fonde ses décisions de politique monétaire sur un indice de référence qui exclut de l'IPC huit des composantes les plus volatiles (fruits, légumes, essence, mazout, gaz naturel, intérêts hypothécaires, transport interurbain et produits du tabac) ainsi que l'effet des impôts indirects sur les autres composantes.

Month Mois	CONSUMER PRICE INDEX INDICE DES PRIX À LA CONSOMMATION						MONETARY CONDITIONS INDICATORS INDICATEURS DES CONDITIONS MONÉTAIRES		
	Total CPI IPC global		Percentage (y/y) (unadjusted) Taux de variation (a/a) (données non désaisonnalisées)				Wednesday Le mercredi	3-Month prime corporate paper rate Taux du papier de premier choix des sociétés non financières à 3 mois	Canadian-dollar effective exchange rate index (CERI) Indice de taux de change effectif du dollar canadien (indice TCEC)
	Unadjusted Données non désai- sonnalisées	Seasonally adjusted Données désai- sonnalisées	Total CPI IPC global	Core CPI Indice de référence	Alternative measures of trend inflation Autres mesures de l'inflation tendancielle				
	V41690973	V41690914			CPIXFET IPCHAEI	CIPIW IPCP		V121812	
2011 J	119.8	119.6	3.1	1.3	0.7	1.8	2012 N 14	1.16	119.85
J	120.0	119.8	2.7	1.6	1.1	1.9	21	1.16	120.34
A	120.3	120.1	3.1	1.9	1.4	2.1	28	1.16	120.81
S	120.6	120.5	3.2	2.2	1.8	2.3	D 5	1.16	120.87
O	120.8	120.8	2.9	2.1	1.4	2.2	12	1.16	121.60
N	120.9	121.0	2.9	2.1	1.5	2.1	19	1.16	121.32
D	120.2	120.9	2.3	1.9	1.2	1.9	26	1.16	120.97
2012 J	120.7	121.4	2.5	2.1	1.5	2.1	2013 J 2	1.16	121.69
F	121.2	121.5	2.6	2.3	1.6	2.2	9	1.16	121.78
M	121.7	121.6	1.9	1.9	1.4	1.7	16	1.16	121.82
A	122.2	121.8	2.0	2.1	1.8	2.0	23	1.16	120.19
M	122.1	121.5	1.2	1.8	1.4	1.5	30	1.16	119.64
J	121.6	121.4	1.5	2.0	1.6	1.6	F 6	1.16	120.73
J	121.5	121.3	1.3	1.7	1.2	1.4	13	1.16	120.10
A	121.8	121.7	1.2	1.6	1.0	1.4	20	1.16	118.55
S	122.0	121.8	1.2	1.3	0.7	1.2	27	1.16	117.71
O	122.2	122.1	1.2	1.3	0.9	1.2	M 6	1.16	117.18
N	121.9	122.0	0.8	1.2	0.8	1.1	13	1.16	117.75
D	121.2	122.0	0.8	1.1	0.7	1.1			
2013 J	121.3	121.9	0.5	1.0	0.5	0.8			

Core CPI: The CPI excluding eight of the most volatile components (fruits, vegetables, gasoline, fuel oil, natural gas, mortgage interest, inter-city transportation and tobacco products) as well as the effect of indirect taxes on the remaining components. CANSIM identifier for this series (in level terms) is V41693242. / *Indice de référence : Indice des prix à la consommation excluant huit des composantes les plus volatiles de l'IPC (fruits, légumes, essence, mazout, gaz naturel, intérêts hypothécaires, transport interurbain et produits du tabac) ainsi que l'effet des impôts indirects sur les autres composantes. Le numéro d'identification CANSIM de cette série (données exprimées en niveaux) est V41693242.*

CPIXFET: The CPI excluding food, energy and the effect of indirect taxes. / *IPCHAEI : IPC hors alimentation, énergie et effet des impôts indirects*

CIPIW: In this measure, each component of the total CPI is multiplied by an additional weight that is inversely proportional to the component's volatility, so that the more volatile the component the less it influences the overall index. / *Dans IPCP, chacune des composantes de l'IPC global est multipliée par une pondération additionnelle qui est inversement proportionnelle à la variabilité de la composante, afin que les plus volatiles d'entre elles influencent moins l'évolution de l'indice global.*