

FOR IMMEDIATE RELEASE
POUR PUBLICATION IMMÉDIATE

June 29, 2012
Le 29 juin 2012

CONTENTS
TABLE DES MATIÈRES

Page <i>Page</i>		Table ¹ <i>Tableau¹</i>
* 3	Bank of Canada: assets and liabilities / <i>Banque du Canada : actif et passif</i>	B2
* 3	Positions of members of the Canadian Payments Association with the Bank of Canada / <i>Positions des membres de l'Association canadienne des paiements à la Banque du Canada</i>	B3
* 4	Bank of Canada special purchase and resale agreements/sale and repurchase agreements intervention, and other Bank of Canada operations / <i>Intervention de la Banque du Canada dans le cadre de prises en pension spéciales ou de cessions en pension, et autres opérations de la Banque du Canada</i>	B3
* 4, 5	Chartered bank assets / <i>Actif des banques à charte</i>	C1
* 6	Chartered bank liabilities / <i>Passif des banques à charte</i>	C2
* 7	Chartered bank foreign currency items / <i>Effets en monnaies étrangères des banques à charte</i>	
* 7	Selected seasonally adjusted series: Chartered bank assets and liabilities <i>Quelques statistiques bancaires désaisonnalisées : Avoirs et engagements des banques à charte</i>	C8
* 8, 9, 10	Financial market statistics / <i>Statistiques du marché financier</i>	F1
* 10	Exchange rates / <i>Cours du change</i>	I1
* 11, 12	Monetary aggregates / <i>Agrégats monétaires</i>	E1
* 13, 14, 15	Credit measures / <i>Mesures du crédit</i>	E2
* 16	Government of Canada securities outstanding / <i>Encours des titres du gouvernement canadien</i>	G4
* 16	Government of Canada deposits / <i>Dépôts du gouvernement canadien</i>	
* 17	Net new securities issues placed in Canada and abroad <i>Émissions nettes de titres placés au Canada et à l'étranger</i>	F4
17	Corporate short-term paper outstanding / <i>Encours des effets à court terme des sociétés</i>	F2
* 18, 19	Charts: interest rates, exchange rates and monetary conditions indicators <i>Graphiques : taux d'intérêt, cours du change et indicateurs des conditions monétaires</i>	
* 20	Consumer Price Index and monetary conditions indicators <i>Indice des prix à la consommation et indicateurs des conditions monétaires</i>	

Data in this package are unadjusted unless otherwise stated. / À moins d'indication contraire, les données de cette publication n'ont pas été désaisonnalisées.

For all Wednesday series, in the event a holiday falls on a Wednesday, data for the preceding business day will be shown.
Si un jour férié tombe un mercredi, ce sont les séries du jour ouvrable précédent qui sont présentées.

"R" revised / *révisé*

"E" estimate / *estimation*

* New information this week. / *Nouvelles données de cette semaine*

(1) Refers to the corresponding *Bank of Canada Banking and Financial Statistics* tables and footnotes. / *Renvoie à la note ou au tableau correspondant dans les Statistiques bancaires et financières de la Banque du Canada.*

Note to Users (over) Avis aux Utilisateurs (verso)

Note to Users

Beginning January 2011, the Canadian Accounting Standards Board (AcSB) adopted International Financial Reporting Standards (IFRS). Financial institutions adopting IFRS converted at the start of their first fiscal year following 31 December 2010. For the credit measures presented on pages 13, 14 and 15, the most significant effect relates to the inclusion of securitized loans on financial institutions' balance sheets, which were previously shown as loans held by Special Purpose Corporations or NHA mortgage-backed securities. This reallocation of credit primarily affects the January and November 2011 reference months. For the monetary aggregates presented on pages 11 and 12, the most significant effect relates to the chartered banks' reclassification of deposit liabilities to other liabilities, which resulted in decreases in deposit liabilities, and therefore historical continuity adjustments were applied to the monetary aggregates for the period February 1998 to October 2011.

Avis aux Utilisateurs

Le Conseil des normes comptables du Canada a adopté, en janvier 2011, les Normes internationales d'information financière (IFRS). Les institutions financières passant aux IFRS ont fait la conversion au début de leur premier exercice suivant le 31 décembre 2010. En ce qui a trait aux mesures du crédit figurant aux pages 13, 14 et 15, le principal changement concerne l'ajout des prêts titrisés au bilan des institutions financières. Ceux-ci étaient auparavant inscrits comme prêts détenus par des sociétés de titrisation ou titres hypothécaires émis en vertu de la Loi nationale sur l'habitation. Ce réaménagement touche principalement les mois de référence de janvier et de novembre 2011. Pour ce qui est des agrégats monétaires présentés aux pages 11 et 12, le plus important changement a trait au reclassement par les banques du passif-dépôts en autres passifs, ce qui a eu pour effet d'entraîner une diminution du passif-dépôts. Des corrections de continuité historiques ont donc été apportées aux agrégats monétaires pour la période allant de février 1998 à octobre 2011.

Weekly Financial Statistics

Internet

The *Weekly Financial Statistics* publication (including a schedule for the release of data) is available on the Bank of Canada's [website](#).

Public Information and subscriptions

For information on the contents of the *Weekly Financial Statistics*, general information or to [subscribe](#) to email alerts for this and other publications, contact our Public Information Office:

Telephone: 1 800 303-1282 (toll-free, North America)

613 782-7902 (Ottawa area, outside North America)

Fax: 613 782-7713

Email: info@bankofcanada.ca

Media Inquiries

Please direct all media inquiries to Public Affairs:

Telephone: 613 782-8782

Email: communications@bankofcanada.ca

Bulletin hebdomadaire de statistiques financières

Internet

On peut consulter le *Bulletin hebdomadaire de statistiques financières* (y compris le calendrier de publication des données) dans le [site Web](#) de la Banque du Canada.

Information publique et abonnements

Pour en savoir plus sur le contenu du *Bulletin hebdomadaire de statistiques financières*, obtenir des renseignements d'ordre général ou [s'abonner](#) au service de messagerie électronique de la Banque du Canada afin d'être avisé par courriel de la parution de ses publications, il suffit de communiquer avec le Service d'information publique:

Téléphone : 1 800 303-1282 (sans frais en Amérique du Nord)

613 782-7902 (région d'Ottawa et hors de l'Amérique du Nord)

Télécopieur : 613 782-7713

Adresse électronique : info@banqueducanada.ca

Demandes des médias

Les médias sont priés de présenter leur demandes de renseignements à l'équipe chargées des affaires publiques:

Téléphone : 613 782-8782

Adresse électronique : communications@banqueducanada.ca

Contents may be reproduced or referred to provided that the Weekly Financial Statistics with its date, is specifically quoted as the source.

Reproduction autorisée à condition que la source—Bulletin hebdomadaire de statistiques financières—et la date soient formellement indiquées.

BANK OF CANADA: ASSETS AND LIABILITIES (Millions of dollars)⁴

BFS Table B2

BANQUE DU CANADA : ACTIF ET PASSIF (En millions de dollars)⁴

SBF Tableau B2

Average of Wednesdays and Wednesday Moyenne mensuelle des mercredis ou données du mercredi	Assets <i>Actif</i>				Total assets or liabilities and capital <i>Total de l'actif ou du passif et capital</i>	Liabilities and capital <i>Passif et capital</i>				
	Government of Canada direct and guaranteed securities <i>Titres émis ou garantis par le gouvernement canadien</i>	Advances ¹ <i>Avances¹</i>	Securities purchased under resale agreements ² <i>Titres achetés dans le cadre de conventions de revente²</i>	All other assets ³ <i>Autres éléments de l'actif³</i>		Notes in Circulation <i>Billets en circulation</i>	Canadian dollars deposits <i>Dépôts en dollars canadiens</i>		All other liabilities and capital ³ <i>Autres éléments du passif et capital³</i>	
	Treasury bills <i>Bons du Trésor</i>	Total bonds <i>Total des obligations</i>				Government of Canada <i>Gouvernement canadien</i>	Members of the Canadian Payments Association <i>Membres de l'Association cana- dienne des paiements</i>			
	V36598	V36599	V36648	V44201361	V36649	V36596	V36639	V36642	V36650	V36646
	V36612	V36613	V36634	V44201362	V36635	V36610	V36625	V36628	V36636	V36632
2012 F	17,775	46,108	-	-	617	64,501	57,571	5,106	25	1,800
M	17,457	47,289	-	121	631	65,498	57,422	6,038	35	2,002
A	17,988	47,977	-	-	871	66,837	58,289	6,442	33	2,073
M	18,611	50,200	1	-	650	69,462	58,839	8,363	27	2,234
J	19,772	48,845	4	238	659	69,518	59,486	7,445	95	2,492
2012 M	2 18,507	48,948	-	-	650	68,105	58,519	7,477	25	2,084
	9 18,513	49,533	-	-	651	68,698	58,579	7,929	25	2,165
	16 18,507	50,241	7	-	651	69,406	58,748	8,444	32	2,182
	23 18,515	50,948	-	-	651	70,114	59,188	8,636	25	2,265
	30 19,012	51,331	-	-	646	70,989	59,159	9,330	25	2,475
J	6 19,019	47,921	-	952	661	68,553	59,362	6,379	287	2,526
	13 19,539	48,515	16	-	661	68,731	59,239	6,969	41	2,481
	20 20,042	49,129	-	-	657	69,828	59,336	7,953	25	2,513
	27 20,490	49,814	-	-	656	70,959	60,007	8,480	25	2,447

Changes from the date indicated: / Variations par rapport à la date indiquée :

2011 J 29	-1,456	12,143	-	-	-83	10,603	2,707	7,197	-	698
2012 J 20	448	685	-	-	-1	1,131	671	527	-	-66

Monthly and
week ending
Wednesday
Données
mensuelles
et de la
semaine se
terminant
le mercrediBANK OF CANADA (Millions of dollars)⁴

BFS Table B3

BANQUE DU CANADA (En millions de dollars)⁴

SBF Tableau B3

Positions of members of the Canadian Payments Association with the Bank of Canada
Positions des membres de l'Association canadienne des paiements à la Banque du Canada

	Total overdraft loans ¹ <i>Total des prêts pour découvert¹</i>		Total positive balances <i>Total soldes créditeurs</i>		Special deposit accounts <i>Comptes spéciaux de dépôt</i>	
	Total amount <i>Montant total</i>	Days transacted <i>Nombre de jours</i>	Total amount <i>Montant total</i>	Days transacted <i>Nombre de jours</i>	Total amount <i>Montant total</i>	Days transacted <i>Nombre de jours</i>
	V41838377	V41838378	V41838379	V41838380	V41838381	V41838382
	V41838391	V41838392	V41838393	V41838394	V41838395	V41838396
2012 J	39	3	564	21	-	-
F	890	5	1,413	21	-	-
M	57	2	3,016	22	-	-
A	1,136	3	3,890	20	-	-
M	81	3	632	21	-	-
2012 A	4 227	1	2,719	5	-	-
	11 902	1	509	4	-	-
	18 -	-	1,699	5	-	-
	25 7	1	213	5	-	-
M	2 -	-	1,216	5	-	-
	9 5	1	131	5	-	-
	16 7	1	133	5	-	-
	23 69	1	168	4	-	-
	30 -	-	125	5	-	-
J	6 -	-	1,945	5	-	-
	13 16	1	141	5	-	-
	20 -	1	126	5	-	-
	27 3	1	129	5	-	-

(1) Includes term loans advanced under the Term Loan Facility (instituted on 20 November 2008 and discontinued on 28 October 2009). / Comprend les prêts à plus d'un jour versés dans le cadre de la facilité de prêt instaurée le 20 novembre 2008 et abandonnée le 28 octobre 2009.

(2) Includes special purchase and resale agreements and term purchase and resale agreements since 3 October 2007, previously included in all other assets. / Comprend les prises en pension spéciales et les prises en pension à plus d'un jour. Avant le 3 octobre 2007, les titres achetés dans le cadre de conventions de revente étaient inclus avec les autres éléments de l'actif.

(3) Effective 1 January 2011, this series was impacted by the adoption of International Financial Reporting Standards (IFRS). / À compter du 1 janvier 2011, cette série a été modifiée suite à l'adoption de normes internationales d'information financière (normes IFRS).

(4) Information to update these tables may not be available at time of publishing. / Il se peut que l'information nécessaire à la mise à jour de ces tableaux ne soit pas disponible au moment de la publication.

Monthly and week ending Wednesday Données mensuelles et de la semaine se terminant le mercredi		BANK OF CANADA (Millions of dollars) ² <i>BANQUE DU CANADA (En millions de dollars)²</i>				continued suite			
		Bank of Canada special purchase and resale agreements/sale and repurchase agreements intervention <i>Intervention de la Banque du Canada dans le cadre de prises en pension spéciales ou de cessions en pension</i>				Other Bank of Canada operations <i>Autres opérations de la Banque du Canada</i>			
		Special purchase and resale agreements <i>Prises en pension spéciales</i>		Sale and repurchase agreements <i>Cessions en pension</i>		Term purchase and resale <i>Prises en pension à plus d'un jour</i>		Securities lending operations <i>Opérations de prêt de titres</i>	
		Total amount <i>Montant total</i>	Days transacted <i>Nombre de jours</i>	Total amount <i>Montant total</i>	Days transacted <i>Nombre de jours</i>	Total amount <i>Montant total</i>	Days transacted <i>Nombre de jours</i>	Total amount <i>Montant total</i>	Days transacted <i>Nombre de jours</i>
		V41838383	V41838384	V41838385	V41838386	V41838387	V41838388	V41838389	V41838390
		V41838397	V41838398	V41838399	V41838400	V41838401	V41838402	V41838403	V41838404
2012	J	-	-	-	-	-	-	-	-
	F	-	-	-	-	-	-	285	2
	M	2,459	3	-	-	-	-	225	1
	A	5,805	9	-	-	-	-	-	-
	M	-	-	-	-	-	-	-	-
2012	A	4 2,149	2	-	-	-	-	-	-
	11	-	-	-	-	-	-	-	-
	18	1,965	2	-	-	-	-	-	-
	25	2,440	5	-	-	-	-	-	-
	M	2 1,400	2	-	-	-	-	-	-
	9	-	-	-	-	-	-	-	-
	16	-	-	-	-	-	-	-	-
	23	-	-	-	-	-	-	-	-
	30	-	-	-	-	-	-	-	-
	J	6 2,602	4	-	-	-	-	281	1
	13	395	1	-	-	-	-	-	-
	20	450	1	-	-	-	-	-	-
	27	-	-	-	-	-	-	-	-

Monthly Average Moyenne mensuelle		CHARTERED BANK ASSETS (Millions of dollars) <i>ACTIF DES BANQUES À CHARTE (En millions de dollars)</i>					BFS Table C1 SBF Tableau C1			
		Canadian dollar assets <i>Avoirs en dollars canadiens</i>								
		Liquid assets <i>Avoirs de première liquidité</i>								
		Bank of Canada notes and coin <i>Pièces et billets de la Banque du Canada</i>	Bank of Canada deposits <i>Dépôts à la Banque du Canada</i>	Treasury bills (amortized value) <i>Bons du Trésor (valeur après amortissement)</i>	Government of Canada direct and guaranteed bonds <i>Obligations émises ou garanties par le gouvernement canadien</i>	Call and short loans <i>Prêts à vue ou à court terme</i>	Holdings of selected short-term assets <i>Divers avoirs à court terme</i>	Total ³ <i>Total³</i>		
					3 years and under ³ <i>3 ans ou moins³</i>	Over 3 years ³ <i>Plus de 3 ans³</i>	Short-term paper ³ <i>Papier à court terme³</i>	Other ^{1,3} <i>Autres^{1,3}</i>		
		V36690	V36691	V36693	V36695	V36696	V36697	V36702	V36882	V36853
2010	A	4,145	129	41,712	101,700	115,651	2,732	19,388	25,706	311,162
	S	4,194	151	40,844	103,982	116,578	1,159	19,304	26,613	312,826
	O	4,169	156	39,299	106,206	111,976	2,725	19,660	25,384	309,575
	N	4,320	88	44,812	104,994	108,715	1,023	19,021	28,731	311,704
	D	4,798	127	46,002	112,679	107,102	938	21,327	29,135	322,108
2011	J	4,386	133	47,947	111,544	105,114	486	20,154	29,386	319,149
	F	4,075	98	47,084	105,044	108,521	473	19,496	30,172	314,963
	M	3,979	171	41,559	102,852	111,992	619	19,551	29,178	309,902
	A	4,071	146	45,733	101,095	114,402	2,783	22,454	28,658	319,342
	M	4,229	139	41,049	101,716	115,630	584	22,675	29,202	315,223
	J	4,235	176	39,935	99,274	115,337	732	21,764	29,002	310,455
	J	4,438	131	37,831	105,362	107,731	687	17,578	27,422	301,179
	A	4,450	155	35,024	111,912	117,169	759	18,369	26,712	314,550
	S	4,337	168	33,809	114,265	116,615	973	18,001	28,613	316,781
	O	4,408	237	33,713	109,748	111,167	1,052	19,061	28,297	307,683
	N	4,577	179	35,251	79,717	59,823	1,256	19,254	26,508	226,563
	D	5,135	240	34,351	82,815	59,939	2,392	21,045	29,345	235,263
2012	J	4,768	138	30,846	79,693	71,433	3,120	21,156	28,960	240,114
	F	4,342	214	31,793	76,935	70,027	2,311	19,056	27,757	232,436
	M	4,304	322	34,486	78,040	71,612	2,327	20,050	28,711	239,853
	A	4,472	266	36,473	78,545	69,098	2,034	21,328	28,044	240,259
	M	4,609	153	35,315	81,044	76,790	2,419	19,463	29,021	248,814

- (1) Consists of bankers' acceptances and deposits with other regulated financial institutions.
Représente les acceptations bancaires et les dépôts dans les autres institutions financières réglementées.
- (2) Information to update these tables may not be available at time of publishing.
Il se peut que l'information nécessaire à la mise à jour de ces tableaux ne soit pas disponible au moment de la publication.
- (3) Over the course of 2011, this series was affected by International Financial Reporting Standards (IFRS).
Au cours de 2011, les Normes internationales d'information financière (IFRS) ont eu une incidence sur la présente série.

Monthly Average Moyenne mensuelle		CHARTERED BANK ASSETS (Millions of dollars) ACTIF DES BANQUES À CHARTE (En millions de dollars)										continued suite	
		Canadian dollar assets Avoirs en dollars canadiens											
		Less liquid assets Avoirs de seconde liquidité											
		Non-mortgage loans Prêts non hypothécaires											
		Personal Personnels				Federal gouvernement, provinces and municipalities Gouvernement fédéral, provinces et municipalités	To Canadian residents for business purposes À des résidents canadiens à des fins commerciales			To non-residents for business purposes À des non-résidents à des fins commerciales	Total ² Total ²		
		Personal loan plans Prêts personnels à tempé- rancement	Credit cards ² Cartes de crédit ²	Personal lines of credit ² Marges de crédit personnelles ²	Other Autres		Reverse repos ² Prises en pension ²	Business loans ² Prêts aux entreprises ² Of which: Inter-bank loans Dont : Prêts interbancaires	Leasing receivables ² Créances résultant du crédit-bail ²	Reverse repos en pension	Business loans Prêts aux entreprises		
		V36867	V36868	V36869	V36870	V36720	V36862	V36863	V36864	V36719	V36859	V36860	V36855
2010	A	60,558	55,303	216,175	20,844	3,972	84,504	164,774	786	8,444	23,882	4,366	642,820
	S	60,797	56,931	217,756	20,731	4,034	88,833	163,976	566	8,377	18,742	3,906	644,083
	O	61,520	57,276	218,937	20,525	4,092	87,615	168,401	554	8,362	18,962	3,773	649,462
	N	61,926	57,681	219,522	20,429	4,048	90,802	169,234	660	8,333	25,004	3,934	660,914
	D	62,010	59,364	219,935	20,550	4,135	89,335	169,522	553	8,301	22,326	4,166	659,645
2011	J	62,112	65,659	220,072	20,586	4,295	92,439	170,791	476	8,344	22,480	3,941	670,721
	F	62,363	63,900	220,860	20,809	4,385	94,413	172,199	561	8,311	24,597	4,070	675,906
	M	63,049	63,339	222,254	20,780	4,448	100,719	174,422	547	8,226	23,472	4,231	684,939
	A	64,492	63,644	222,496	20,652	4,251	97,451	175,598	622	8,213	24,329	4,079	685,205
	M	65,288	62,055	223,807	20,641	4,015	103,732	174,394	622	8,261	26,749	4,116	693,059
	J	66,210	62,081	224,811	20,539	4,031	99,423	176,969	577	8,330	30,737	4,013	697,144
	J	67,169	62,301	226,178	20,356	4,171	89,620	177,987	576	8,415	32,422	3,775	692,394
	A	67,701	61,737	227,384	20,477	4,143	90,413	178,119	640	8,426	31,328	3,756	693,486
	S	68,001	62,407	228,680	20,248	4,259	91,048	177,341	717	8,502	29,543	3,740	693,771
	O	68,340	61,932	229,800	19,891	3,950	89,534	178,708	689	8,509	28,803	3,720	693,188
	N	68,734	77,235	235,508	19,914	3,840	95,517	176,706	689	8,631	23,761	3,903	713,751
	D	68,721	78,641	236,224	19,925	4,098	98,032	180,528	986	8,724	21,954	3,938	720,784
2012	J	69,586	77,417	236,406	18,693	4,246	97,911	180,518	1,503	8,772	25,081	3,648	722,279
	F	69,961	75,392	236,764	19,034	4,453	97,214	182,650	1,442	8,745	21,913	3,911	720,038
	M	70,521	74,805	237,935	19,320	4,366	101,323	185,310	1,305	8,829	25,810	3,796	732,015
	A	70,997	75,013	237,598	19,276	4,193	100,293	188,035	1,363	8,914	20,846	3,861	729,026
	M	71,482	75,683	238,492	19,315	3,903	98,087	186,576	1,565	8,998	20,069	3,629	726,235

Monthly Average Moyenne mensuelle		CHARTERED BANK ASSETS (Millions of dollars) ACTIF DES BANQUES À CHARTE (En millions de dollars)										continued suite	
		Canadian dollar assets Avoirs en dollars canadiens										Total Canadian dollar assets ² Ensemble des avoirs en dollars canadiens ²	Net foreign currency assets ² Avoirs nets en monnaies étrangères ²
		Less liquid assets Avoirs de seconde liquidité											
		Mortgages Prêts hypothécaires			Total ² Total ²	Canadian securities ¹ Titres canadiens ¹			Total ² Total ²				
		Residential ² À l'habita- tion ²	Non- residential Sur immeubles non résidentiels	Total ² Total ²		Provincial and municipal Provinces et munici- palités	Corporate ² Sociétés ²	Total ² Total ²					
		V36724	V36718	V36857	V36723	V36865	V36728	V36725	V36703	V36852	V36686		
2010	A	496,112	26,902	523,014	1,165,834	31,151	160,516	191,667	1,357,501	1,948,193	-16,738		
	S	497,006	27,405	524,411	1,168,494	34,045	164,722	198,768	1,367,262	2,001,425	-25,879		
	O	500,217	27,594	527,811	1,177,273	34,403	166,504	200,906	1,378,179	2,045,213	-24,738		
	N	505,248	28,216	533,464	1,194,377	36,304	169,686	205,990	1,400,367	2,050,437	-32,456		
	D	505,968	28,440	534,407	1,194,053	34,662	177,212	211,874	1,405,926	2,075,643	-37,597		
2011	J	529,004	28,625	557,629	1,228,349	36,274	177,549	213,822	1,442,172	2,129,032	-35,075		
	F	529,225	28,662	557,888	1,233,794	36,618	180,818	217,436	1,451,230	2,154,215	-36,542		
	M	533,076	28,610	561,685	1,246,624	38,177	182,252	220,429	1,467,053	2,147,190	-41,805		
	A	535,667	28,757	564,424	1,249,629	36,099	182,789	218,887	1,468,516	2,181,974	-48,064		
	M	541,712	28,927	570,639	1,263,698	37,504	184,082	221,587	1,485,284	2,105,344	-47,364		
	J	547,953	29,202	577,156	1,274,300	42,101	182,509	224,610	1,498,910	2,052,538	-45,592		
	J	555,652	29,538	585,190	1,277,583	43,822	183,077	226,900	1,504,483	2,206,935	-48,045		
	A	560,673	29,809	590,481	1,283,967	42,468	179,165	221,632	1,505,600	2,091,385	-41,957		
	S	561,353	30,167	591,520	1,285,291	42,808	175,675	218,483	1,503,774	2,058,862	-45,716		
	O	562,953	30,341	593,295	1,286,483	48,319	174,938	223,257	1,509,740	2,055,265	-56,921		
	N	821,885	30,639	852,524	1,566,274	48,624	160,540	209,164	1,775,438	2,229,335	-58,994		
	D	826,261	30,804	857,064	1,577,849	53,285	159,641	212,926	1,790,775	2,309,441	-63,438		
2012	J	828,352	30,976	859,328	1,581,606	48,324	165,911	214,235	1,795,841	2,391,888	-63,795		
	F	830,274	31,166	861,440	1,581,478	55,597	171,022	226,620	1,808,098	2,445,601	-69,297		
	M	834,143	31,699	865,842	1,597,858	50,505	175,908	226,413	1,824,270	2,427,436	-63,287		
	A	839,042	31,975	871,017	1,600,043	41,721	173,867	215,589	1,815,632	2,411,506	-66,775		
	M	845,527	32,398	877,925	1,604,160	49,024	171,036	220,059	1,824,219	2,274,775	-61,620		

(1) Excludes short-term paper. / À l'exclusion du papier à court terme.

(2) Over the course of 2011, this series was affected by International Financial Reporting Standards (IFRS) / Au cours de 2011, les Normes internationales d'information financière (IFRS) ont eu une incidence sur la présente série.

Monthly
Average
Moyenne
mensuelle

CHARTERED BANK LIABILITIES (Millions of dollars)
PASSIF DES BANQUES À CHARTE (En millions de dollars)

BFS Table C2
SBF Tableau C2

		Canadian dollar deposits Dépôts en dollars canadiens					Non-personal deposits Dépôts autres que ceux des particuliers					
		Personal deposits Dépôts des particuliers										
		Chequable Transférables par chèque		Non-chequable Non transférables par chèque		Total Total	Chequable ¹ Transféra- bles par chèque ¹		Non-chequable Non transférables par chèque fixe		Fixed term ¹ À terme ¹	Total ¹ Total ¹
		Tax sheltered Abris fiscaux	Other Autres	Tax sheltered Abris fiscaux	Other Autres							
		V41552775	V36821	V36822	V36824	V36825	V41552774	V41552777	V36828	V36830	V41552776	
2010	A	196,820	41,797	113,426	88,525	226,886	667,454	253,591	30,340	259,047	542,978	
	S	198,578	42,422	119,879	88,517	227,249	676,644	256,825	23,763	259,652	540,240	
	O	200,330	43,015	119,088	88,457	226,966	677,857	260,912	23,946	264,451	549,309	
	N	202,056	43,349	119,240	88,575	223,999	677,219	262,744	23,209	260,646	546,599	
	D	205,403	43,585	119,926	88,399	222,985	680,297	273,104	23,347	255,238	551,688	
2011	J	203,900	45,213	119,733	88,501	222,911	680,257	266,215	23,353	255,339	544,907	
	F	202,779	47,473	118,844	89,185	222,074	680,355	262,994	23,218	259,971	546,183	
	M	200,664	50,589	118,162	89,896	221,105	680,417	263,961	23,132	265,002	552,095	
	A	204,856	49,620	118,862	90,002	221,060	684,400	267,783	22,803	268,414	559,000	
	M	206,638	49,626	118,578	89,715	220,327	684,884	269,653	23,610	266,870	560,133	
	J	209,325	49,544	119,328	89,749	219,727	687,673	277,679	23,843	272,859	574,381	
	J	212,393	49,479	120,134	89,740	218,888	690,634	278,411	22,489	267,905	568,804	
	A	213,944	50,161	122,125	89,759	218,170	694,158	276,475	23,100	275,845	575,421	
	S	216,623	50,432	124,156	89,585	216,974	697,771	287,334	23,522	275,674	586,530	
	O	220,470	51,092	126,739	89,553	216,353	704,207	291,208	23,974	274,905	590,087	
	N	223,094	51,971	128,960	89,549	216,217	709,792	287,049	24,377	262,255	573,680	
	D	227,670	52,166	130,909	89,394	216,277	716,417	295,032	25,022	259,716	579,813	
2012	J	227,578	54,032	132,499	89,624	215,636	719,368	287,486	25,640	258,725	571,852	
	F	225,290	55,886	131,738	90,904	215,691	719,510	281,991	25,534	257,545	565,070	
	M	223,494	58,294	130,971	92,217	215,093	720,069	281,126	25,771	258,621	565,518	
	A	226,699	57,463	131,461	92,164	214,520	722,307	289,276	25,389	255,290	569,956	
	M	228,486	57,819	131,333	91,862	214,638	724,137	294,608	25,788	254,449	574,844	

Monthly
Average
Moyenne
mensuelle

CHARTERED BANK LIABILITIES (Millions of dollars)
PASSIF DES BANQUES À CHARTE (En millions de dollars)

		Canadian dollar deposits Dépôts en dollars canadiens				Bankers' acceptances outstanding Acceptations bancaires en circulation		Subordinated debt payable in Canadian dollars ¹ Dette subordonnée payable en dollars canadiens ¹	
		Total deposits held by general public ¹ Ensemble des dépôts du public ¹	Government of Canada deposits Dépôts du gouvernement canadien	Gross deposits ¹ Montant brut des dépôts ¹					
		Total Total	Of which: Term Dont: À terme fixe						
		V41552773	V36811	V36812	V36808	V36856	V36871		
2010	A	1,210,432	1,818	1,388	1,212,250	50,562	37,505		
	S	1,216,884	1,915	1,472	1,218,800	51,037	36,623		
	O	1,227,166	1,613	1,163	1,228,779	48,970	36,316		
	N	1,223,818	1,927	1,513	1,225,745	49,019	40,493		
	D	1,231,986	1,852	1,435	1,233,838	47,334	40,657		
2011	J	1,225,164	1,608	1,112	1,226,771	48,219	40,315		
	F	1,226,538	2,214	1,669	1,228,752	51,082	39,488		
	M	1,232,511	2,145	1,575	1,234,656	51,615	40,325		
	A	1,243,399	2,758	2,170	1,246,158	50,748	39,624		
	M	1,245,017	2,367	1,837	1,247,384	51,364	38,909		
	J	1,262,054	2,093	1,582	1,264,147	52,270	38,904		
	J	1,259,438	1,917	1,415	1,261,356	53,452	38,931		
	A	1,269,579	1,845	1,173	1,271,424	53,816	39,081		
	S	1,284,301	2,154	1,566	1,286,455	54,776	39,228		
	O	1,294,294	2,040	1,439	1,296,335	53,619	39,164		
	N	1,283,472	2,460	1,644	1,285,931	54,653	41,515		
	D	1,296,230	2,169	1,600	1,298,400	51,886	41,198		
2012	J	1,291,220	2,180	1,428	1,293,400	52,405	40,282		
	F	1,284,579	2,643	1,753	1,287,222	53,333	40,301		
	M	1,285,586	2,360	1,620	1,287,946	54,683	39,158		
	A	1,292,263	2,098	1,334	1,294,361	56,148	39,081		
	M	1,298,982	2,546	1,871	1,301,528	58,016	42,038		

(1) Over the course of 2011, this series was affected by International Financial Reporting Standards (IFRS).
Au cours de 2011, les Normes internationales d'information financière (IFRS) ont eu une incidence sur la présente série.

Monthly Average
Moyenne mensuelle

CHARTERED BANK FOREIGN CURRENCY ITEMS (Millions of dollars)
EFFETS EN MONNAIES ÉTRANGÈRES DES BANQUES À CHARTE (En millions de dollars)

		Net foreign currency assets ²		Foreign currency business with Canadian residents Opérations en monnaies étrangères avec des résidents canadiens					
		Avoirs nets en monnaies étrangères ²		Securities Titres		Loans Prêts		Deposits Dépôts	
				Total	Of which: Reverse repos Dont : Prises en pension	Deposits of banks Dépôts des banques		Other Autres	Total
		V36686	V36846	V36877	V36878	V36875		V36876	V36872
2010	A	-16,738	17,320	26,297	5,056	1,789		139,936	141,725
	S	-25,879	17,419	26,240	4,711	1,837		131,084	132,922
	O	-24,738	17,832	26,208	4,764	1,481		133,184	134,666
	N	-32,456	18,375	27,014	5,446	1,718		142,306	144,024
	D	-37,597	19,936	25,266	4,623	1,646		145,866	147,512
2011	J	-35,075	18,028	24,202	4,284	1,577		151,852	153,428
	F	-36,542	18,638	23,129	3,054	2,205		152,623	154,828
	M	-41,805	17,286	23,041	3,176	1,878		155,327	157,204
	A	-48,064	18,573	23,742	3,870	1,534		156,640	158,174
	M	-47,364	19,974	25,453	3,961	1,714		157,508	159,222
	J	-45,592	19,993	27,461	5,346	1,561		156,270	157,831
	J	-48,045	20,260	26,385	5,151	1,515		160,938	162,453
	A	-41,957	19,857	28,671	6,046	1,468		170,030	171,498
	S	-45,716	19,539	31,371	6,689	1,739		178,570	180,309
	O	-56,921	18,959	31,760	6,685	1,515		173,186	174,701
	N	-58,994	18,790	32,397	6,272	1,020		182,969	183,988
	D	-63,438	19,178	33,329	6,341	986		184,886	185,872
2012	J	-63,795	20,302	32,580	5,791	931		193,725	194,656
	F	-69,297	18,823	31,284	5,220	905		194,865	195,770
	M	-63,287	22,751	31,506	6,039	856		203,873	204,728
	A	-66,775	25,125	31,247	5,840	944		205,883	206,827
	M	-61,620	24,722	32,716	6,771	1,548		205,990	207,539

Monthly Average
Moyenne mensuelle

SELECTED SEASONALLY ADJUSTED SERIES: CHARTERED BANK ASSETS AND LIABILITIES (Millions of dollars)
QUELQUES STATISTIQUES BANCAIRES DÉSAISONNALISÉES : AVOIRS ET ENGAGEMENTS DES BANQUES À CHARTE (En millions de dollars)

BFS Table C8
SBF Tableau C8

		Canadian dollar assets Avoirs en dollars canadiens					Canadian dollar deposits Dépôts en dollars canadiens					
		Total ^{1,2}	Less liquid assets ^{1,2} Avoirs de seconde liquidité ^{1,2}	General loans ^{1,2} Prêts généraux ^{1,2}	Total personal loans ² Ensemble des prêts personnels ²	Business loans ^{1,2} Prêts aux entreprises ^{1,2}	Residential mortgages ² Prêts hypothécaires à l'habitation ²	Bankers' acceptances Acceptations bancaires	Personal deposits Dépôts des particuliers		Non-personal demand and notice deposits ² Dépôts à vue et à préavis autres que ceux des particuliers ²	
		Total ^{1,2}						Total	of which: Dont :			
								Ensemble	Demand and notice deposits Dépôts à vue et à préavis	Term ¹ À terme fixe ¹		
		V37133	V37112	V37154	V37119	V37120	V37130	V37140	V41552791	V41552799	V37135	V41552800
2010	A	1,948,193	1,357,501	630,404	352,456	277,525	491,970	50,120	667,708	352,009	315,411	283,608
	S	2,001,425	1,367,262	631,672	354,686	275,457	494,967	49,839	677,329	361,584	315,766	280,261
	O	2,045,213	1,378,179	637,007	356,701	278,750	499,068	48,854	679,492	362,612	315,423	282,677
	N	2,050,437	1,400,367	648,532	358,880	288,973	501,482	48,418	678,400	364,349	312,574	283,866
	D	2,075,643	1,405,926	647,210	360,642	285,350	504,334	48,868	678,647	366,426	311,384	286,108
2011	J	2,129,032	1,442,172	658,081	369,181	289,651	531,104	49,690	679,847	368,038	311,412	288,200
	F	2,154,215	1,451,230	663,211	369,800	295,279	532,018	50,654	680,338	370,092	311,259	291,289
	M	2,147,190	1,467,053	672,266	370,730	302,844	538,154	51,042	681,272	372,105	311,002	294,930
	A	2,181,974	1,468,516	672,741	372,666	301,457	540,325	51,038	683,392	373,941	311,062	294,955
	M	2,105,344	1,485,284	680,782	372,311	308,991	543,300	51,455	684,509	374,615	310,042	296,342
	J	2,052,538	1,498,910	684,783	373,730	311,142	548,386	52,338	687,208	377,598	309,476	299,704
	J	2,206,935	1,504,483	679,808	375,589	303,803	552,487	53,434	690,564	382,433	308,628	299,032
	A	2,091,385	1,505,600	680,917	376,919	303,617	555,989	53,115	694,320	386,266	307,928	299,357
	S	2,058,862	1,503,774	681,010	377,763	301,672	559,259	53,344	698,472	391,622	306,559	310,726
	O	2,055,265	1,509,740	680,730	378,434	300,767	561,774	53,463	705,655	397,835	305,906	312,816
	N	2,229,335	1,775,438	701,279	400,649	299,888	817,758	54,020	710,455	403,129	305,765	309,267
	D	2,309,441	1,790,775	707,962	402,264	304,451	824,291	53,667	714,347	407,487	305,672	309,152
2012	J	2,391,888	1,795,841	709,260	402,910	307,158	830,443	54,150	718,859	413,130	305,259	311,799
	F	2,445,601	1,808,098	706,840	402,991	305,689	833,273	53,014	719,594	414,029	306,595	312,758
	M	2,427,436	1,824,270	718,819	403,924	316,239	839,708	54,119	721,265	416,080	307,310	314,930
	A	2,411,506	1,815,632	715,920	404,221	313,036	844,174	56,516	721,530	416,635	306,684	319,402
	M	2,274,775	1,824,219	713,334	405,521	308,361	847,286	58,124	724,050	417,836	306,500	323,606

(1) Unadjusted because it does not show stable seasonality. / Ces données ne présentant pas de variations saisonnières stables, elles ne sont pas désaisonnalisées.

(2) Over the course of 2011, this series was affected by International Financial Reporting Standards (IFRS). / Au cours de 2011, les Normes internationales d'information financière (IFRS) ont eu une incidence sur la présente série.

FINANCIAL MARKET STATISTICS
STATISTIQUES DU MARCHÉ FINANCIER

BFS Table F1
SBF Tableau F1

Effective date (year, month, day) Date d'entrée en vigueur (année, mois, jour)	Bank Rate Taux officiel d'escompte	Operating band Fourchette opérationnelle		Target over-night rate Taux cible du financement à un jour	Wednesday Le mercredi	Chartered bank administered interest rates Taux d'intérêt administrés des banques à charte									
		Low Bas	High Haut			Prime business Taux de base des prêts aux entreprises	Conventional mortgage Prêts hypothécaires ordinaires		Non-chequable savings deposits Dépôts non transférables par chèque	Daily interest savings (balances over \$100,000) Comptes d'épargne à intérêt quotidien (soldes supérieurs à 100 000 \$)	5-year personal fixed term Dépôts à 5 ans des particuliers	Guaranteed investment certificates Certificats de placement garantis			
							1 year À 1 an	5 year À 5 ans				1 year À 1 an	5 year À 5 ans		
		V39078	V39076			V39077	V39079	V121796	V121763	V121764	V121766	V121776	V121765	V121771	V121773
2007 12 04	4.50	4.00	4.50	4.25	2012 M	21	3.00	3.20	5.24	0.05	0.15	1.85	1.15	2.10	
2008 1 22	4.25	3.75	4.25	4.00		28	3.00	3.20	5.24	0.05	0.15	1.45	1.15	1.63	
3 04	3.75	3.25	3.75	3.50	A	4	3.00	3.20	5.44	0.05	0.15	1.45	1.15	1.63	
4 22	3.25	2.75	3.25	3.00		11	3.00	3.20	5.44	0.05	0.15	1.45	1.15	1.63	
10 08	2.75	2.25	2.75	2.50		18	3.00	3.20	5.44	0.05	0.15	1.45	1.15	1.63	
21	2.50	2.00	2.50	2.25		25	3.00	3.20	5.44	0.05	0.15	1.45	1.15	1.63	
12 09	1.75	1.25	1.75	1.50	M	2	3.00	3.20	5.44	0.05	0.15	1.45	0.78	1.63	
2009 1 20	1.25	0.75	1.25	1.00		9	3.00	3.20	5.44	0.05	0.15	1.45	1.45	1.63	
3 03	0.75	0.25	0.75	0.50		16	3.00	3.20	5.44	0.05	0.15	1.45	1.45	1.63	
4 21	0.50	0.25	0.50	0.25		23	3.00	3.20	5.44	0.05	0.15	1.45	1.45	1.63	
2010 6 01	0.75	0.25	0.75	0.50		30	3.00	3.20	5.34	0.05	0.15	1.45	0.78	1.63	
7 20	1.00	0.50	1.00	0.75	J	6	3.00	3.20	5.24	0.05	0.15	1.45	1.30	2.05	
9 08	1.25	0.75	1.25	1.00		13	3.00	3.20	5.24	0.05	0.15	1.45	1.30	2.05	
						20	3.00	3.20	5.24	0.05	0.15	1.80	1.30	1.63	
						27	3.00	3.20	5.24	0.05	0.15	1.45	1.30	1.63	

FINANCIAL MARKET STATISTICS
STATISTIQUES DU MARCHÉ FINANCIER

continued
suite

Wednesday and latest week Le mercredi et la dernière semaine	Treasury bills Bons du Trésor				Selected Government of Canada benchmark bond yields Quelques rendements d'obligations types du gouvernement canadien							Government of Canada marketable bonds, average yield Rendements moyens des obligations négociables du gouvernement canadien				
	1 month À 1 mois	3 month À 3 mois	6 month À 6 mois	1 year À 1 an	2 year À 2 ans	3 year À 3 ans	5 year À 5 ans	7 year À 7 ans	10 year À 10 ans	long-term À long terme	Real Return Bonds, long-term Obligations à long terme à rendement réel	1-3 year De 1 à 3 ans	3-5 year De 3 à 5 ans	5-10 year De 5 à 10 ans	Over 10 years De plus de 10 ans	
																V121777 V39063
	2012 M	21	0.88	0.90	1.01	1.11	1.28	1.42	1.71	1.85	2.24	2.77	0.57	1.27	1.59	2.00
	28	0.89	0.92	0.99	1.08	1.19	1.32	1.57	1.72	2.12	2.67	0.52	1.19	1.47	1.88	2.56
A	4	0.93	0.94	0.99	1.09	1.22	1.35	1.61	1.75	2.13	2.68	0.54	1.21	1.50	1.90	2.58
	11	0.92	0.95	1.02	1.10	1.21	1.34	1.54	1.67	2.01	2.58	0.47	1.21	1.45	1.79	2.48
	18	0.97	0.98	1.06	1.19	1.32	1.43	1.61	1.74	2.04	2.59	0.47	1.31	1.54	1.84	2.49
	25	0.98	1.06	1.15	1.32	1.43	1.53	1.69	1.81	2.10	2.65	0.59	1.42	1.62	1.91	2.55
M	2	0.96	1.03	1.12	1.24	1.31	1.41	1.58	1.70	2.02	2.59	0.55	1.32	1.51	1.81	2.49
	9	0.86	0.99	1.06	1.17	1.22	1.32	1.48	1.68	1.99	2.51	0.49	1.23	1.41	1.70	2.38
	16	0.89	1.00	1.10	1.21	1.27	1.34	1.46	1.64	1.93	2.45	0.47	1.28	1.41	1.65	2.32
	23	0.89	0.98	1.03	1.08	1.16	1.20	1.40	1.60	1.88	2.40	0.39	1.15	1.33	1.61	2.27
	30	0.90	0.94	1.00	1.02	1.11	1.16	1.31	1.51	1.79	2.33	0.37	1.10	1.25	1.52	2.20
J	6	0.89	0.88	0.97	1.01	1.05	1.09	1.27	1.51	1.80	2.35	0.42	1.06	1.24	1.58	2.28
	13	0.89	0.89	0.95	1.00	1.03	1.08	1.25	1.46	1.77	2.35	0.38	1.05	1.22	1.55	2.27
	20	0.87	0.90	0.96	1.02	1.09	1.13	1.29	1.48	1.77	2.36	0.39	1.10	1.26	1.57	2.28
	27	0.88	0.86	0.93	0.96	0.99	1.04	1.21	1.44	1.72	2.32	0.42	1.00	1.18	1.51	2.24
2012 J	21	0.87	0.88	0.93	1.00	1.05	1.09	1.26	1.46	1.75	2.32	0.38	1.05	1.23	1.54	2.24
	22	0.86	0.87	0.94	0.99	1.06	1.11	1.30	1.51	1.80	2.36	0.44	1.07	1.27	1.59	2.28
	25	0.86	0.87	0.93	0.96	0.99	1.04	1.23	1.44	1.73	2.30	0.40	1.01	1.20	1.52	2.22
	26	0.86	0.87	0.94	0.96	1.01	1.06	1.25	1.46	1.75	2.32	0.42	1.02	1.21	1.54	2.25
	27	0.88	0.86	0.93	0.96	0.99	1.04	1.21	1.44	1.72	2.32	0.42	1.00	1.18	1.51	2.24

FINANCIAL MARKET STATISTICS
 STATISTIQUES DU MARCHÉ FINANCIER

 continued
 suite

Wednesday and latest week Le mercredi et la dernière semaine	Bankers' acceptances		Prime corporate paper rate		Tuesday (effective date in brackets) Le mardi (date d'entrée en vigueur entre parenthèses)	Treasury bill auction Adjudication de bons du Trésor						
	Acceptations bancaires		Taux du papier de premier choix des sociétés non financières			Average yields			Amount auctioned			Amount maturing
	1 month	3 month	1 month	3 month		Rendement moyen		Montant adjudgé				
	À 1 mois	À 3 mois	À 1 mois	À 3 mois		3 month	6 month	1 year	3 month	6 month	1 year	Montant arrivant à échéance
	V121750 V39068	V121775 V39071	V121809 V39072	V121812 V39074		V121799	V121800	V121801	V121802	V121803	V121804	V121805
2012 M 21	1.12	1.17	1.07	1.14	2012 M 20							
28	1.12	1.18	1.07	1.14	27	0.926	1.016	1.103	7,700	2,900	2,900	13,400
A 4	1.14	1.17	1.08	1.14	A 3							
11	1.14	1.17	1.08	1.14	10	0.944	1.013	1.100	7,700	2,900	2,900	13,900
18	1.14	1.18	1.08	1.15	17							
25	1.17	1.23	1.08	1.16	24	1.042	1.123	1.263	8,300	3,100	3,100	12,200
M 2	1.17	1.22	1.10	1.17	M 1							
9	1.14	1.22	1.14	1.18	8	1.025	1.102	1.216	8,900	3,300	3,300	12,500
16	1.15	1.22	1.14	1.18	15							
23	1.15	1.22	1.14	1.19	22	1.006	1.077	1.173	8,900	3,300	3,300	12,200
30	1.17	1.22	1.14	1.17	29							
J 6	1.15	1.21	1.14	1.16	J 5	0.916	0.971	1.008	8,600	3,200	3,200	16,000
13	1.15	1.20	1.12	1.16	12							
20	1.14	1.20	1.12	1.16	19	0.902	0.952	0.997	7,400	2,800	2,800	12,800
27	1.14	1.20	1.12	1.16	26							
2012 J 21	1.14	1.20	1.12	1.16								
22	1.14	1.20	1.12	1.16								
25	1.14	1.20	1.12	1.16								
26	1.14	1.20	1.12	1.16								
27	1.14	1.20	1.12	1.16								

Effective 16 September 1997, the weekly issuance pattern of treasury bills was replaced by a 2-week cycle and the maturity of 3-month treasury bills was lengthened by 7 days. Since 19 March 1998 (after a transition phase of six months), the maturity pattern follows a 2-week cycle.

Le 16 septembre 1997, le calendrier hebdomadaire des adjudications de bons du Trésor du gouvernement du Canada a été remplacé par un cycle de deux semaines et l'échéance des bons du Trésor à trois mois à été prolongée de sept jours. Depuis le 19 mars 1998 (après une période de transition de six mois), le calendrier des échéances suit également un cycle de deux semaines.

 FINANCIAL MARKET STATISTICS
 STATISTIQUES DU MARCHÉ FINANCIER

 continued
 suite

Wednesday Le mercredi	Selected U.S. dollar interest rates							Forward premium or discount (-)	
	Quelques taux d'intérêt pratiqués aux États-Unis							U.S. dollars in Canada	
	Federal funds rate	Prime rate charged by banks	Commercial paper (adjusted)		U.S. Treasuries constant maturity		Report ou dépôt (-) sur le dollar É.-U. au Canada		
			Papier commercial (taux corrigés)		Obligations du Trésor américain à échéance fixe		1 month	3 month	
Taux des fonds fédéraux	Taux de base des prêts bancaires	1 month	3 month	5 year	10 year	À 1 mois	À 3 mois		
	V121821	V121820	V121822	V121823	V121826	V4429275	V121793	V121807	
2012 M 21	0.15	3.25	0.13	0.15	1.15	2.31	0.86	0.82	
28	0.14	3.25	0.17	0.16	1.05	2.21	0.85	0.81	
A 4	0.12	3.25	0.10	0.19	1.05	2.25	0.73	0.77	
11	0.14	3.25	0.17	0.20	0.89	2.05	0.73	0.77	
18	0.15	3.25	0.12	0.20	0.86	2.00	0.86	0.82	
25	0.13	3.25	0.13	0.20	0.86	2.01	0.87	0.87	
M 2	0.14	3.25	0.12	0.19	0.82	1.96	0.86	0.86	
9	0.16	3.25	0.11	0.19	0.77	1.87	0.85	0.81	
16	0.15	3.25	0.12	0.15	0.75	1.76	0.84	0.84	
23	0.16	3.25	0.12	0.20	0.74	1.73	0.83	0.83	
30	0.15	3.25	0.12	0.19	0.69	1.63	0.83	0.83	
J 6	0.16	3.25	0.11	0.22	0.73	1.66	0.83	0.79	
13	0.17	3.25	0.17	0.21	0.71	1.61	0.83	0.75	
20	0.17	3.25	0.12	0.20	0.74	1.65	0.84	0.84	
27							0.83	0.79	

Month, week ending Mois ou semaine se terminant à la date indiquée		EXCHANGE RATES COURS DU CHANGE										BFS Table I1 SBF Tableau I1		
		U.S. dollar Dollar É.-U.				Canadian dollar in U.S. funds Dollar canadien exprimé en dollar É.-U.		Other currencies Autres monnaies				Canadian-dollar effective exchange rate index (CERI) ² Indice de taux de change effectif du dollar canadien (indice TCEC) ² 1992 = 100		
		Canadian dollars per unit En dollars canadiens par unité		Canadian cents per unit En cents canadiens par unité		3-month forward spread Report ou dépôt (-) à 3 mois		Average of noon spot rates Moyenne des cours du comptant à midi						
		Spot rates Cours du comptant				Closing Clôture		Canadian dollars per unit En dollars canadiens par unité						
		High Haut	Low Bas	Closing Clôture	Average noon Moyenne à midi	Closing Clôture	Average noon Moyenne à midi	EMU ¹ Euro (UEM) ¹	British pound livre sterling	Swiss franc Franc suisse	Japanese yen Yen japonais			
		V37433	V37434	V37432	V37426			V121742	V37430	V37429	V37456	V41498903		
2012	F	1.0040	0.9844	0.9895	0.9965	0.20	0.20	1.0106	1.3194	1.5751	1.0930	0.012695	119.84	
	M	1.0035	0.9842	0.9975	0.9939	0.19	0.20	1.0025	1.3126	1.5726	1.0884	0.012052	120.50	
	A	1.0050	0.9800	0.9879	0.9926	0.21	0.20	1.0122	1.3066	1.5887	1.0870	0.012220	120.65	
	M	1.0366	0.9830	1.0329	1.0098	0.21	0.21	0.9681	1.2918	1.6071	1.0754	0.012675	118.94	
2012	M	2	0.9905	0.9800	0.9865	0.9852	0.21	0.21	1.0137	1.3022	1.5974	1.0838	0.012270	121.37
		9	1.0064	0.9830	1.0009	0.9954	0.20	0.21	0.9991	1.2991	1.6087	1.0815	0.012458	120.31
		16	1.0127	0.9954	1.0127	1.0027	0.21	0.21	0.9875	1.2883	1.6105	1.0726	0.012532	119.77
		23	1.0296	1.0126	1.0242	1.0210	0.21	0.21	0.9764	1.2949	1.6100	1.0781	0.012853	117.83
		30	1.0312	1.0212	1.0292	1.0268	0.21	0.21	0.9716	1.2843	1.6056	1.0689	0.012934	117.40
	J	6	1.0443	1.0276	1.0279	1.0372	0.20	0.20	0.9729	1.2912	1.5971	1.0752	0.013214	116.34
		13	1.0358	1.0210	1.0292	1.0279	0.19	0.19	0.9716	1.2875	1.5957	1.0721	0.012930	117.30
		20	1.0279	1.0166	1.0192	1.0226	0.21	0.20	0.9812	1.2928	1.6019	1.0765	0.012932	117.71
		27	1.0318	1.0176	1.0255	1.0267	0.20	0.20	0.9751	1.2841	1.6003	1.0693	0.012850	117.42
Latest week: / Dernière semaine :														
2012	J	21	1.0296	1.0176	1.0293	1.0251	0.21	0.21	0.9715	1.2901	1.6024	1.0742	0.012780	117.54
		22	1.0301	1.0242	1.0246	1.0260	0.20	0.20	0.9760	1.2871	1.5985	1.0718	0.012740	117.53
		25	1.0318	1.0285	1.0292	1.0303	0.20	0.20	0.9716	1.2857	1.6025	1.0708	0.012960	117.06
		26	1.0296	1.0232	1.0240	1.0265	0.20	0.20	0.9766	1.2801	1.6032	1.0659	0.012920	117.45
		27	1.0268	1.0242	1.0255	1.0257	0.20	0.20	0.9751	1.2776	1.5948	1.0636	0.012850	117.54

(1) The euro is the monetary unit of the European Economic and Monetary Union (EMU), which commenced on 1 January 1999. / L'euro est l'unité monétaire de l'Union économique et monétaire (UEM) européenne qui est entrée en vigueur le 1er janvier 1999.

(2) The Canadian-dollar effective exchange rate index (CERI) replaces the C-6 index as the Bank's new measure of the value of the Canadian dollar vis-à-vis the currencies of its most important trading partners. / L'indice de taux de change effectif du dollar canadien (indice TCEC) s'agit du nouvel indice que la Banque utilise pour mesurer la valeur du dollar canadien par rapport aux monnaies des principaux partenaires commerciaux du Canada. L'indice TCEC remplace l'indice C-6.

Month, week ending
Mois ou semaine se terminant à la date indiquée

Overnight money market financing rate
Taux des fonds à un jour

		V39050	
2012	F	0.9991	
	M	1.0079	
	A	1.0086	
	M	1.0001	
2012	M	2	1.0050
		9	1.0015
		16	0.9996
		23	1.0005
		30	1.0000
	J	6	1.0038
		13	1.0013
		20	1.0005
		27	0.9990

Latest week: / Dernière semaine :

2012	J	21	1.0008
		22	0.9979
		25	0.9976
		26	0.9975
		27	0.9990

SELECTED MONETARY AGGREGATES AND THEIR COMPONENTS (Millions of dollars)
AGRÉGATS MONÉTAIRES ET LEURS COMPOSANTES (En millions de dollars)

		M2 (gross) M2 (brut)											
		Currency outside banks Monnaie hors banques				Personal deposits Dépôts des particuliers			Non-personal demand and notice deposits Dépôts à vue et à préavis autres que ceux des particuliers		Adjustments to M2 (gross) ² Ajustements à M2 (brut) ²	M2 (gross) Total ² Total de M2 (brut) ²	
		Unadjusted Données non désaison- nalisées	Seasonally adjusted Données désaison- nalisées	Chequable Transférables par chèque	Non- chequable ¹ Non transférables par chèque ¹	Fixed-term ¹ À terme fixe ¹	Unadjusted Données non désaison- nalisées	Seasonally adjusted Données désaison- nalisées	Non- chequable ¹ Non transférables par chèque ¹			Unadjusted Données non désaison- nalisées	Seasonally adjusted Données désaison- nalisées
		V37173	V37148	V41552775	V41552802	V36818	V36823	V41552777	V41552803	V36828	V41552789	V41552786	V41552796
2010	A	55,895	55,551	196,820	196,349	155,223	315,411	253,591	254,025	30,340	-6,237	1,001,043	1,003,057
	S	56,095	55,724	198,578	198,302	162,301	315,766	256,825	255,689	23,763	-6,731	1,006,596	1,006,974
	O	56,332	55,919	200,330	199,724	162,103	315,423	260,912	257,905	23,946	-6,867	1,012,179	1,010,640
	N	56,198	55,925	202,056	200,715	162,590	312,574	262,744	259,486	23,209	-6,642	1,012,728	1,009,531
	D	57,111	56,192	205,403	201,544	163,511	311,384	273,104	261,772	23,347	-6,551	1,027,308	1,014,033
2011	J	56,389	56,495	203,900	203,008	164,945	311,412	266,215	264,935	23,353	-6,584	1,019,629	1,018,025
	F	55,982	56,681	202,779	204,589	166,317	311,259	262,994	268,264	23,218	-6,605	1,015,944	1,020,839
	M	55,775	56,714	200,664	205,623	168,751	311,002	263,961	272,121	23,132	-6,413	1,016,871	1,025,621
	A	56,268	56,983	204,856	207,013	168,482	311,062	267,783	272,634	22,803	-6,824	1,024,429	1,028,106
	M	56,729	57,023	206,638	207,172	168,204	310,042	269,653	273,829	23,610	-6,533	1,028,343	1,031,529
	J	57,342	57,344	209,325	208,809	168,873	309,476	277,679	276,740	23,843	-6,853	1,039,685	1,038,064
	J	57,934	57,545	212,393	211,650	169,613	308,628	278,411	277,071	22,489	-6,920	1,042,548	1,041,723
	A	58,045	57,700	213,944	213,495	172,286	307,928	276,475	277,159	23,100	-7,021	1,044,757	1,046,713
	S	58,455	58,071	216,623	216,171	174,589	306,559	287,334	286,070	23,522	-7,511	1,059,571	1,059,407
	O	58,714	58,271	220,470	219,383	177,831	305,906	291,208	287,828	23,974	-6,844	1,071,259	1,069,156
	N	58,928	58,634	223,094	221,303	180,932	305,765	287,049	283,507	24,377	-2,672	1,077,473	1,074,020
	D	59,898	58,917	227,670	223,260	183,075	305,672	295,032	283,017	25,022	-3,017	1,093,353	1,079,303
2012	J	59,316	59,416	227,578	226,532	186,531	305,259	287,486	286,187	25,640	-2,733	1,089,077	1,087,586
	F	58,663	59,390	225,290	227,241	187,624	306,595	281,991	287,448	25,534	-2,531	1,083,167	1,088,347
	M	58,586 R	59,575 R	223,494	229,079	189,265	307,310	281,126	289,548	25,771	-3,507	1,082,044 R	1,091,515 R
	A	59,223 R	59,977 R	226,699	229,269	188,924	306,684	289,276	294,492	25,389	-2,810	1,093,384 R	1,097,573 R
	M	59,689	60,022	228,486	229,323	189,151	306,500	294,608	299,126	25,788	-3,514	1,100,708	1,104,276

SELECTED MONETARY AGGREGATES AND THEIR COMPONENTS (Millions of dollars)
AGRÉGATS MONÉTAIRES ET LEURS COMPOSANTES (En millions de dollars)

		M3 (gross) M3 (brut)						
		M2 (gross) Total ² Total de M2 (brut) ²		Non-personal term deposits ^{1,2} Dépôts à terme autres que ceux des particuliers ^{1,2}	Foreign currency deposit of residents ¹ Dépôts en monnaies étrangères des résidents ¹	Adjustments to M3 (gross) ² Ajustements à M3 (brut) ²	M3 (gross) Total ² Total de M3 (brut) ²	
		Unadjusted Données non désaison- nalisées	Seasonally adjusted Données désaison- nalisées				Unadjusted Données non désaison- nalisées	Seasonally adjusted Données désaison- nalisées
		V41552786	V41552796	V36830	V36876	V37250	V41552785	V41552794
2010	A	1,001,043	1,003,057	259,047	139,936	-17,626	1,382,399	1,379,126
	S	1,006,596	1,006,974	259,652	131,084	-18,211	1,379,122	1,372,960
	O	1,012,179	1,010,640	264,451	133,184	-18,700	1,391,115	1,383,551
	N	1,012,728	1,009,531	260,646	142,306	-19,409	1,396,271	1,387,433
	D	1,027,308	1,014,033	255,238	145,866	-19,831	1,408,580	1,393,956
2011	J	1,019,629	1,018,025	255,339	151,852	-20,058	1,406,762	1,409,988
	F	1,015,944	1,020,839	259,971	152,623	-21,156	1,407,383	1,418,464
	M	1,016,871	1,025,621	265,002	155,327	-20,914	1,416,286	1,429,092
	A	1,024,429	1,028,106	268,414	156,640	-21,646	1,427,838	1,437,471
	M	1,028,343	1,031,529	266,870	157,508	-20,344	1,432,377	1,440,069
	J	1,039,685	1,038,064	272,859	156,270	-20,237	1,448,577	1,446,190
	J	1,042,548	1,041,723	267,905	160,938	-18,925	1,452,466	1,451,432
	A	1,044,757	1,046,713	275,845	170,030	-18,568	1,472,065	1,468,340
	S	1,059,571	1,059,407	275,674	178,570	-20,657	1,493,158	1,486,263
	O	1,071,259	1,069,156	274,905	173,186	-20,873	1,498,478	1,490,745
	N	1,077,473	1,074,020	262,255	182,969	-11,617	1,511,079	1,502,672
	D	1,093,353	1,079,303	259,759	184,886	-10,413	1,527,585	1,512,274
2012	J	1,089,077	1,087,586	258,725	193,725	-9,845	1,531,683	1,535,360
	F	1,083,167	1,088,347	257,545	194,865	-9,220	1,526,357	1,537,851
	M	1,082,044 R	1,091,515 R	258,621	203,873	-9,516	1,535,022 R	1,548,545 R
	A	1,093,384 R	1,097,573 R	255,290	205,883	-9,951	1,544,606 R	1,554,707 R
	M	1,100,708	1,104,276	254,449	205,990	-9,284	1,551,863	1,559,785

(1) Unadjusted because it does not show stable seasonality. / Ces données ne présentant pas de variations saisonnières stables, elles ne sont pas désaisonnalisées

(2) Over the course of 2011, this series was affected by International Financial Reporting Standards (IFRS). / Au cours de 2011, les Normes internationales d'information financière (IFRS) ont eu une incidence sur la présente série.

Monthly Average or average of month-ends / Moyenne mensuelle ou moyenne de fin de mois

SELECTED MONETARY AGGREGATES AND THEIR COMPONENTS (Millions of dollars)
AGRÉGATS MONÉTAIRES ET LEURS COMPOSANTES (En millions de dollars)

continued suite

	M2+ (gross) M2+ (brut)							M2+ ⁵ (gross) Total Total de M2 ⁵ (brut)		
	Unadjusted Données non désai- sonnalisées	Trust and mortgage loan companies ¹ Sociétés de fiducie ou de prêt hypothécaire ⁴	Credit unions and caisses populaires Caisses et populaires et credit unions	Life insurance company individual annuities Compagnies d'assurance vie (rentes individuelles)	Personal deposits at government owned savings institutions Dépôts des particuliers aux caisses d'épargne publiques	Money market mutual funds Fonds communs de placement du marché monétaire	Adjustments to M2+ (gross) Ajustements à M2+ (brut)	M2+ ⁵ (gross) Total Total de M2+ ⁵ (brut)	Unadjusted Données non désai- sonnalisées	Seasonally adjusted ¹ Données désaison- nalisées ¹
	V41552786	V37235	V37138	V37239	V37243	V37244	V37245	V37251	V41552788	V4155279
2010 S	1,006,596	25,371	25,371	216,702	45,030	10,520	44,378	2,608	1,351,205	1,351,582
O	1,012,179	25,414	25,414	217,125	45,093	10,523	43,297	2,630	1,356,262	1,354,723
N	1,012,728	25,334	25,334	217,646	44,895	10,503	41,848	2,665	1,355,620	1,352,423
D	1,027,308	25,254	25,254	218,369	44,697	10,492	40,850	2,701	1,369,671	1,356,396
2011 J	1,019,629	25,264	25,264	218,782	44,466	10,502	39,954	2,739	1,361,336	1,359,731
F	1,015,944	25,362	25,362	219,555	44,217	10,522	39,023	2,776	1,357,398	1,362,293
M	1,016,871	25,460	25,460	221,087	43,968	10,553	38,453	2,813	1,359,205	1,367,955
A	1,024,429	25,548	25,548	222,769	43,838	10,598	37,633	2,805	1,367,619	1,371,296
M	1,028,343	25,625	25,625	224,705	43,840	10,618	37,125	2,747	1,373,001	1,376,188
J	1,039,685	25,701	25,701	227,602	43,842	10,606	36,574	2,689	1,386,698	1,385,078
J	1,042,548	25,901	25,901	229,051	43,998	10,628	36,554	2,665	1,391,345	1,390,520
A	1,044,757	26,228	26,228	229,568	44,307	10,625	36,520	2,675	1,394,681	1,396,635
S	1,059,571	26,550	26,550	230,924	44,611	10,662	36,263	2,685	1,411,267	1,411,103
O	1,071,259	26,838	26,838	231,815	44,854	10,706	35,910	2,719	1,424,101	1,421,998
N	1,077,473	27,095	27,095	232,455	45,038	10,688	35,263	2,774	1,430,787	1,427,334
D	1,093,353	27,351	27,351	232,797	45,222	10,669	35,076	2,829	1,447,297	1,433,247
2012 J	1,089,077	27,682	27,682	233,258	45,206	10,680	34,264	2,865	1,443,032	1,441,542
F	1,083,167	28,071	28,071	234,278	44,994	10,742	33,471	2,879	1,437,601	1,442,782
M	1,082,044 R	28,459	28,459	235,328	44,781	10,782	32,819	2,893	1,437,106 R	1,446,577 R
A	1,093,384 R	28,702 E	28,702 E	237,429 E,R	44,673 E	10,797	32,395	2,873 E	1,450,254 E	1,454,442 E
M	1,100,708			240,367 E		10,825 E	32,205			

Monthly Average or average of month-ends / Moyenne mensuelle ou moyenne de fin de mois

SELECTED MONETARY AGGREGATES AND THEIR COMPONENTS (Millions of dollars)
AGRÉGATS MONÉTAIRES ET LEURS COMPOSANTES (En millions de dollars)

continued suite

	M2++ (gross) M2++ (brut)					M2++ ⁵ (gross) Total Total de M2++ ⁵ (brut)			M1+ ^{2,5} (gross) M1+ ^{2,5} (brut)		
	Unadjusted ⁵ Données non désai- sonnalisées ⁵	Canada Savings Bonds and other retail instruments Obligations d'épargne du Canada et autres titres de placement au détail	Non-money market mutual funds Fonds communs de place- ment autres que ceux du marché monétaire		Unadjusted Données non désai- sonnalisées	Seasonally adjusted Données désaison- nalisées	Unadjusted Données non désai- sonnalisées	Seasonally adjusted Données désaison- nalisées	Unadjusted Données non désai- sonnalisées	Seasonally adjusted Données désaison- nalisées	
	V41552788	V37255	V37147	V37256	V37149	V41552790	V41552801	V37258	V37151	V37259	V37152
2010 S	1,351,205	11,647	11,452	572,455	575,759	1,935,307	1,938,794	572,738	570,901	788,948	788,132
O	1,356,262	11,594	11,347	575,601	580,228	1,943,456	1,946,298	578,871	574,861	795,138	792,987
N	1,355,620	11,074	10,953	580,004	584,699	1,946,698	1,948,075	582,499	577,279	798,863	794,983
D	1,369,671	10,758	10,935	588,166	589,245	1,968,595	1,956,576	597,406	581,935	815,196	801,648
2011 J	1,361,336	10,718	10,875	592,803	593,125	1,964,858	1,963,732	588,198	587,712	807,767	807,156
F	1,357,398	10,552	10,713	600,236	597,302	1,968,187	1,970,308	583,198	591,859	804,307	812,812
M	1,359,205	10,381	10,543	606,011	601,049	1,975,598	1,979,547	582,615	598,912	806,273	820,083
A	1,367,619	10,344	10,417	608,988	605,221	1,986,951	1,986,933	591,614	598,884	815,148	820,943
M	1,373,001	10,249	10,286	612,250	609,531	1,995,499	1,996,004	597,223	600,171	821,558	823,698
J	1,386,698	10,202	10,186	615,453	613,391	2,012,352	2,008,654	610,261	607,218	835,636	831,144
J	1,391,345	10,152	10,087	616,682	616,530	2,018,179	2,017,138	615,051	611,572	839,949	836,779
A	1,394,681	10,089	9,970	617,693	619,823	2,022,463	2,026,429	614,718	614,608	842,882	842,879
S	1,411,267	10,073	9,886	619,204	622,855	2,040,545	2,043,844	629,158	626,848	860,274	859,002
O	1,424,101	10,045	9,800	620,529	625,512	2,054,675	2,057,310	637,401	632,536	873,469	870,635
N	1,430,787	9,643	9,551	622,435	627,614	2,062,865	2,064,498	639,824	633,882	880,191	875,450
D	1,447,297	9,453	9,606	630,427	631,468	2,087,176	2,074,320	652,776	635,919	895,956	880,669
2012 J	1,443,032	9,396	9,532	634,882	635,123	2,087,310	2,086,196	644,765	644,201	892,295	891,679
F	1,437,601	9,303	9,455	642,279	639,076	2,089,184	2,091,314	637,007	646,233	885,765	894,838
M	1,437,106 R	9,206	9,365	647,895	642,515	2,094,207 R	2,098,457 R	634,054 R	651,628 R	884,822 R	899,936 R
A	1,450,254 E	9,150	9,216	650,578	646,471	2,109,982 E	2,110,129 E	648,310 E,R	656,444 E,R	898,921 E,R	905,592 E,R
M		9,109	9,155	652,678	649,787			657,197 E	660,593 E	908,932 E	911,579 E

- (1) Unadjusted because it does not show stable seasonality. / Ces données ne présentant pas de variations saisonnières stables, elles ne sont pas désaisonnalisées
- (2) M1+(gross) Currency outside banks plus personal and non-personal chequable deposits held at chartered banks plus all chequable deposits at trust and mortgage loan companies, credit unions and caisses populaires (excluding deposits of these institutions) plus continuity adjustments. / M1+(brut) Monnaie hors banques, plus les dépôts des particuliers et autres que ceux des particuliers transférables par chèque dans les banques et tous les dépôts transférables par chèque dans les sociétés de fiducie ou de prêt hypothécaire, les caisses populaires et les credit unions (à l'exclusion des dépôts de ces institutions), auxquels s'ajoutent les corrections effectuées pour assurer la continuité des données.
- (3) M1++(gross) consists of M1+(gross) plus non-chequable notice deposits held at chartered banks, trust and mortgage loan companies, credit unions and caisses populaires less interbank non-chequable notice deposits plus continuity adjustments. / M1++(brut) se définit comme M1+(brut) auquel s'ajoutent les dépôts à préavis non transférables par chèque détenus auprès des banques, des sociétés de fiducie ou de prêt hypothécaire, des caisses populaires et des credit unions, moins les dépôts interbancaires à préavis non transférables par chèque, plus les corrections faites pour assurer la continuité des données.
- (4) Beginning December 2004, includes cooperative retail associations. / Comprend les associations coopératives de détail depuis décembre 2004.
- (5) Over the course of 2011, this series was affected by International Financial Reporting Standards (IFRS). / Au cours de 2011, les Normes internationales d'information financière (IFRS) ont eu une incidence sur la présente série.

Monthly Average or average of month-ends Moyenne mensuelle ou moyenne de fin de mois	CREDIT MEASURES (Millions of dollars) MESURES DU CRÉDIT (En millions de dollars)	BFS Table E2 SBF Tableau E2
--	---	--------------------------------

Consumer credit Crédit à la consommation		Seasonally adjusted Données désaisonnalisées						Total consumer credit Ensemble du crédit à la consommation	
Chartered banks ⁴ Banques à charte ⁴	Trust and mortgage loan companies ^{1,3} Sociétés de fiducie ou de prêt hypothécaire ^{1,3}	Credit unions and caisses ¹ populaires Caisses populaires et credit unions ¹	Life insurance companies ¹ Compagnies d'assurance vie ¹	Non-depository credit intermediaries and other institutions ¹ Intermédiaires financiers autres que les institutions de dépôt et autres institutions ¹	Special- purpose corporations (securitization) ^{1,2,4} Sociétés spécialisées (titrisation) ^{1,2,4}	Adjustments to consumer credit Ajustements au crédit à la consommation	Unadjusted Données non désai- sonnalisées	Seasonally adjusted Données désaisonnalisées	
V122709	V122712	V122713	V122711	V800020	V122715	V122705	V122698	V122707	
2010 O	356,701	2,610	29,160	6,232	35,878	38,440	-	469,481	
N	358,880	2,571	29,393	6,240	35,793	38,043	-	470,626	
D	360,642	2,532	29,577	6,247	35,877	38,032	-	472,201	
2011 J	369,181	2,487	29,643	6,264	34,516	31,720 R	-	473,515 R	
F	369,800	2,439	29,752	6,290	34,477	32,539 R	-	475,166 R	
M	370,730	2,391	29,853	6,316	34,521	32,729 R	-	476,233 R	
A	372,666	2,343	29,948	6,332	34,544	32,824 R	-	478,587 R	
M	372,311	2,296	30,195	6,339	34,598	32,876 R	-	478,534 R	
J	373,730	2,249	30,366	6,345	34,676	31,960 R	-	479,330 R	
J	375,589	2,274	30,408	6,354	34,742	31,348 R	-	481,363 R	
A	376,919	2,370	30,570	6,366	34,819	31,420 R	-	482,818 R	
S	377,763	2,464	30,703	6,378	34,782	31,578 R	-	484,183 R	
O	378,434	2,516	30,709	6,391	34,679	32,154 R	-	485,331 R	
N	400,649	2,526	30,724	6,406	34,443	11,658 R	-	486,187 R	
D	402,264	2,537	30,647	6,421	34,163	12,139 R	-	487,393 R	
2012 J	402,910	2,560	30,561	6,439	34,183	11,759 R	-	488,026 R	
F	402,991	2,594	30,624	6,462	34,231	12,086 R	-	488,776 R	
M	403,924	2,628	30,693	6,484	34,088	11,516 R	-	488,910 R	
A	404,221	2,658 E	30,736 E,R	6,498 E	33,963 E	11,608 E,R	-	489,562 E	
M	405,521		30,843 E			11,749 E	-		

Monthly Average or average of month-ends Moyenne mensuelle ou moyenne de fin de mois	CREDIT MEASURES (Millions of dollars) MESURES DU CRÉDIT (En millions de dollars)	continued suite
--	---	--------------------

Residential mortgage credit Crédit hypothécaire à l'habitation		Seasonally adjusted Données désaisonnalisées						Total residential mortgage credit Ensemble du crédit hypothécaire à l'habitation		Total household credit Ensemble des crédits aux ménages	
Chartered banks ⁴ Banques à charte ⁴	Trust and mortgage loan companies ^{3,4} Sociétés de fiducie ou de prêt hypothécaire ^{3,4}	Credit unions and caisses ⁴ populaires Caisses populaires et credit unions ⁴	Life insurance companies ¹ Compagnies d'assurance vie ¹	Pension funds ¹ Caisses de retraite ¹	Non-depository credit intermediaries and other financial institutions ^{1,4} Intermédiaires financiers autres que les institutions de dépôt et autres institutions financières ^{1,4}	NHA mortgage backed securities ^{1,2,4} Titres hypothé- caires garantis en vertu de la LNH ^{1,2,4}	Special- purpose corporations (securitization) ^{1,2,4} Sociétés spécialisées (titrisation) ^{1,2,4}	Unadjusted Données non désai- sonnalisées	Seasonally adjusted Données désaisonnalisées	Unadjusted Données non désai- sonnalisées	Seasonally adjusted Données désaisonnalisées
V122748	V122749	V122752	V122750	V122743	V800024	V122744	V122755	V122736	V122746	V36408	V36415
2010 O	499,068	11,248	123,783	14,089	13,615	30,278	312,055	13,227	1,015,321	1,489,653	1,484,802
N	501,482	11,240	124,394	14,021	13,997	30,310	311,998	13,149	1,025,038	1,496,636	1,492,250
D	504,334	11,238	124,867	13,953	14,379	30,364	316,589	13,253	1,031,184	1,505,309	1,499,562
2011 J	531,104	28,112	127,357	13,759	14,453	40,387	271,278	12,830	1,037,359	1,510,419 R	1,509,304 R
F	532,018	28,481	128,721	13,455	14,226	40,316	271,302	12,801	1,037,915	1,511,344 R	1,515,413 R
M	538,154	29,088	129,663	13,150	13,998	40,172	274,750	12,765	1,045,276	1,520,507 R	1,527,085 R
A	540,325	29,220	130,497	13,472	13,798	42,192	274,935	12,733	1,050,965	1,528,240 R	1,534,683 R
M	543,300	28,757	131,024	14,454	13,634	42,305	275,369	12,690	1,059,210	1,537,304 R	1,541,799 R
J	548,386	28,614	131,344	15,435	13,470	42,448	275,274	12,644	1,067,232	1,546,468 R	1,548,850 R
J	552,487	28,667	131,969	15,893	13,290	42,613	275,576	12,646 R	1,076,981 R	1,558,111 R	1,556,535 R
A	555,989	28,910	132,944	15,844	13,089	42,796	276,411	12,834 R	1,084,328 R	1,567,172 R	1,564,876 R
S	559,259	29,241	133,753	15,796	12,891	42,978	280,791	12,960 R	1,090,437 R	1,575,679 R	1,571,975 R
O	561,774	29,522	134,181	15,740	12,692	43,226	287,912	13,467 R	1,100,312 R	1,586,724 R	1,581,778 R
N	817,758	29,741	134,345	15,677	12,491	43,584	39,328	8,428 R	1,106,185 R	1,102,667 R	1,593,334 R
D	824,291	29,959	134,657	15,614	12,290	43,937	38,576	9,095 R	1,110,946 R	1,106,961 R	1,600,362 R
2012 J	830,443	30,173	135,381	15,607	12,088 E	44,201	39,231	9,266 R	1,114,470 E,R	1,112,694 E,R	1,602,074 E,R
F	833,273	30,496	136,522	15,655	11,897 E	44,406	37,236	9,819 R	1,115,661 E,R	1,118,063 E,R	1,602,808 E,R
M	839,708	31,112	137,316	15,702	11,707 E	44,561	37,334	10,148 R	1,120,564 E,R	1,126,513 E,R	1,608,554 E,R
A	844,174	31,230 E	138,386 E,R	15,752 E	11,539 E	44,678 E	35,898	10,552 E,R	1,125,451 E	1,130,811 E	1,613,798 E
M	847,286		139,282 E				34,573	11,026 E			1,620,372 E

(1) Unadjusted because it does not show stable seasonality. / Ces données ne présentent pas de variations saisonnières stables, elles ne sont pas désaisonnalisées.

(2) Excludes securitized loans that are consolidated on the financial institutions' balance sheets as loans. / Les données excluent les prêts titrisés qui sont consolidés en tant que prêts dans les bilans des les institutions financières.

(3) Beginning December 2004, includes cooperative retail associations. / Comprend les associations coopératives de détail depuis décembre 2004.

(4) Over the course of 2011, this series was affected by International Financial Reporting Standards (IFRS). / Au cours de 2011, les Normes internationales d'information financière (IFRS) ont eu une incidence sur la présente série.

Monthly average or average of month-ends Moyenne mensuelle ou moyenne de fin de mois	CREDIT MEASURES (Millions of dollars) MESURES DU CRÉDIT (En millions de dollars)										continued suite
	Short-term business credit Crédits à court terme aux entreprises										
	Canadian dollar loans Prêts en dollars canadiens			Chartered bank foreign currency loans to residents ² Prêts en monnaies étrangères à charte aux résidents ²		Special-purpose corporations (securitization) ³ Sociétés spécialisées (titrisation) ³		Bankers' acceptances Acceptations bancaires		Commercial paper issued by non-financial corporations Papier commercial des sociétés non financières	
Business loans Prêts aux entreprises											
Chartered banks ¹ Banques à charte ¹											
Unadjusted Données non désaisonnalisées		Seasonally adjusted Données désaisonnalisées		Non-depository credit intermediaries Intermédiaires financiers autres que les institutions de dépôt		Other institutions Autres institutions		Unadjusted Données non désaisonnalisées		Seasonally adjusted Données désaisonnalisées	
V122631	V122645	V800014	V122651	V122634	V122653	V122635	V122649	V122652	V4427861	V122638	
2010 O	168,401	167,713	22,460	44,610	21,445	5,094	48,970	48,854	11,166	11,166	-595
N	169,234	169,771	22,713	45,014	21,568	4,878	49,019	48,418	11,986	11,986	-735
D	169,522	169,045	23,039	45,316	20,642	4,672	47,334	48,868	12,417	12,417	-719
2011 J	170,791	171,346	23,365	45,556	19,919	4,634	48,219	49,690	12,910	12,910	-646
F	172,199	172,634	23,627	45,739	20,075	4,761	51,082	50,654	13,185	13,185	-670
M	174,422	173,080	23,914	45,797	19,864	4,893	51,615	51,042	12,067	12,067	-658
A	175,598	174,404	24,028	46,001	19,872	4,904 R	50,748	51,038	11,605	11,605	-747
M	174,394	174,574	23,916	46,323	21,492	4,797 R	51,364	51,455	12,440	12,440	-769
J	176,969	177,149	23,829	46,568	22,115	4,691 R	52,270	52,338	12,185	12,185	-722
J	177,987	177,474	23,875	46,731	22,234	4,649 R	53,452	53,434	13,011	13,011	-731
A	178,119	178,859	24,023	46,830	22,625	4,668 R	53,816	53,115	14,190	14,190	-788
S	177,341	178,852	24,101	47,090	24,682	4,687 R	54,776	53,344	13,558	13,558	-819
O	178,708	178,192	24,113	47,418	25,075	4,517 R	53,619	53,463	12,979	12,979	-769
N	176,706	177,430	24,146	47,889	26,125	4,171 R	54,653	54,020	11,663	11,663	-751
D	180,528	180,144	24,274	48,582	26,988	3,851 R	51,886	53,667	10,641	10,641	-1,053
2012 J	180,518	181,110	24,484	49,129	26,789	3,839 R	52,405	54,150	11,466	11,466	-1,597
F	182,650	182,927	24,664	49,488	26,065	4,133 R	53,333	53,014	11,850	11,850	-1,569
M	185,310	183,786	24,836	49,856	25,468	4,449 R	54,683	54,119	11,699	11,699	-1,442
A	188,035	186,612	24,911 E	50,219 E	25,407	4,617 E,R	56,148	56,516	12,236	12,236	-1,468
M	186,576	186,712			25,945	4,626 E	58,016	58,124	11,721 E	11,721 E	-1,649

Monthly average or average of month-ends Moyenne mensuelle ou moyenne de fin de mois	CREDIT MEASURES (Millions of dollars) MESURES DU CRÉDIT (En millions de dollars)										continued suite	
	Short-term business credit Crédits à court terme aux entreprises					Other business credit Autres crédits aux entreprises						
	Total short-term business credit Ensemble des crédits à court terme aux entreprises					Non-residential mortgages Prêts hypothécaires sur immeubles non résidentiels			Leasing receivables Créances résultant du crédit-bail			
Unadjusted Données non désaisonnalisées					Seasonally adjusted Données désaisonnalisées		Chartered banks ⁵ Banques à charte ⁵		Trust and mortgage loan companies ⁴ Sociétés de fiducie ou de prêt hypothécaire ⁴		Non-depository credit intermediaries Intermédiaires financiers autres que les institutions de dépôt	
V122639	V122646	V122656	V122657	V122658	V122659	V800015	V122661	V122632	V800016			
2010 O	321,550	321,550	27,594	2,881	23,377	28,142	2,685	8,362	78		19,470	
N	323,677	323,677	28,216	2,927	23,270	28,140	2,675	8,333	78		19,526	
D	322,224	322,224	28,440	2,972	23,203	28,137	2,664	8,301	77		19,581	
2011 J	324,747	324,747	28,625	3,004	23,282	28,260	4,408	8,344	77		19,632	
F	329,998	329,998	28,662	3,022	23,480	28,497	4,433	8,311	78		19,677	
M	331,914	331,914	28,610	3,039	23,690	28,733	4,458	8,226	79		19,722	
A	332,009 R	332,009 R	28,757	3,060	23,961	28,408	5,057	8,213	79		19,813	
M	333,957 R	333,957 R	28,927	3,083	24,258	27,497	5,074	8,261	79		19,951	
J	337,904 R	337,904 R	29,202	3,106	24,609	26,585	5,090	8,330	78		20,089	
J	340,208 R	340,208 R	29,538	3,146	24,879	26,134	5,089	8,415	78		20,153	
A	343,483 R	343,483 R	29,809	3,203	25,011	26,129	5,072	8,426	79		20,145	
S	345,415 R	345,415 R	30,167	3,259	25,122	26,124	5,054	8,502	79		20,138	
O	345,661 R	345,661 R	30,341	3,294	25,285	26,139	5,091	8,509	79		20,257	
N	344,600 R	344,600 R	30,639	3,309	25,549	26,173	5,179	8,631	80		20,500	
D	345,697 R	345,697 R	30,804	3,324	25,833	26,206	5,267	8,724	80		20,743	
2012 J	347,033 R	347,033 R	30,976	3,348	26,038	26,266	5,380	8,772	81		20,833	
F	350,614 R	350,614 R	31,166	3,378	26,205	26,351	5,513	8,745	82		20,771	
M	354,858 R	354,858 R	31,699	3,408	26,421	26,435	5,645	8,829	83		20,708	
A	360,105 E,R	360,105 E,R	31,975	3,437 E	26,731 E	26,629 E	5,757 E	8,914	84 E		20,746 E	
M	360,600 E	360,600 E	32,398					8,998				

(1) Excludes reverse repos and loans to non-residents. / Ne comprend pas les prises en pension ni les prêts à des non-résidents.

(2) Excludes reverse repos. / Ne comprend pas les prises en pension.

(3) Excludes securitized loans that are consolidated on the financial institutions' balance sheets as loans. / Les données excluent les prêts titrisés qui sont consolidés en tant que prêts dans les bilans des les institutions financières.

(4) Unadjusted because it does not show stable seasonality. / Ces données ne présentant pas de variations saisonnières stables, elles ne sont pas désaisonnalisées.

(5) Beginning December 2004, includes cooperative retail associations. / Comprend les associations coopératives de détail depuis décembre 2004.

(6) Over the course of 2011, this series was affected by International Financial Reporting Standards (IFRS). / Au cours de 2011, les Normes internationales d'information financière (IFRS) ont eu une incidence sur la présente série.

Monthly average or average of month-ends <i>Moyenne mensuelle ou moyenne de fin de mois</i>	CREDIT MEASURES (Millions of dollars)						continued
	<i>MESURES DU CRÉDIT (En millions de dollars)</i>						<i>suite</i>
	Other business credit						
	<i>Autres crédits aux entreprises</i>						
	Special-purpose corporations (securitization) ^{1,2} <i>Sociétés spécialisées (titrisation)^{1,2}</i>	Bonds and debentures <i>Obligations et débetures</i>	Equity and warrants <i>Actions et bons de souscription</i>	Trust Units <i>Parts de fiducie</i>	Adjustments to other business credit <i>Ajustements aux autres crédits aux entreprises</i>	Total other business credit <i>Ensemble des autres crédits aux entreprises</i>	
	V122655	V122640	V122642	V20638380	V122650	V36412	
2010 O	18,505	331,509	372,245	66,090	-	900,939	
N	18,295	334,629	376,620	63,338	-	906,044	
D	18,085	338,299	387,965	56,701	-	914,424	
2011 J	16,117 R	340,253	409,988	38,068	-	920,059 R	
F	15,860 R	342,182	425,805	23,797	-	923,803 R	
M	15,607 R	343,745	428,870	24,078	-	928,855 R	
A	14,914 R	345,586	430,889	24,492	-	933,229 R	
M	14,935 R	347,265	431,891	24,935	-	936,154 R	
J	14,956 R	348,469	433,604	25,421	-	939,540 R	
J	14,873 R	349,000	435,342	25,504	-	942,150 R	
A	14,685 R	349,407	437,029	25,648	-	944,642 R	
S	14,499 R	349,822	438,975	26,171	-	947,912 R	
O	14,363 R	350,610	439,814	26,333	-	950,115 R	
N	14,175 R	353,617	440,539	26,087	-	954,478 R	
D	14,068 R	354,656	441,343	26,081	-	957,129 R	
2012 J	14,008 R	353,241	441,744	26,354	-	957,041 R	
F	14,007 R	354,888	443,202	26,364	-	960,671 R	
M	14,006 R	356,919	444,580	26,396	-	965,130 R	
A	13,938 E,R	358,580	444,945	26,739	-	968,474 E,R	
M	13,831 E	361,056	445,853	27,338	-	972,659 E	

Monthly average or average of month-ends <i>Moyenne mensuelle ou moyenne de fin de mois</i>	CREDIT MEASURES (Millions of dollars)				continued
	<i>MESURES DU CRÉDIT (En millions de dollars)</i>				<i>suite</i>
	Total business credit		Total household and business credit		
	<i>Ensemble des crédits aux entreprises</i>		<i>Ensemble des crédits aux ménages et aux entreprises</i>		
	Unadjusted <i>Données non désaisonnalisées</i>	Seasonally adjusted <i>Données désaisonnalisées</i>	Unadjusted <i>Données non désaisonnalisées</i>	Seasonally adjusted <i>Données désaisonnalisées</i>	
	V122643	V122647	V122644	V122648	
2010 O	1,222,489	1,223,308	2,712,142	2,708,111	
N	1,229,721	1,229,212	2,726,357	2,721,462	
D	1,236,648	1,235,674	2,741,957	2,735,236	
2011 J	1,244,806 R	1,246,436 R	2,755,225 R	2,755,739 R	
F	1,253,801 R	1,254,208 R	2,765,145 R	2,769,621 R	
M	1,260,769 R	1,259,164 R	2,781,276 R	2,786,249 R	
A	1,265,237 R	1,264,852 R	2,793,478 R	2,799,534 R	
M	1,270,111 R	1,270,308 R	2,807,415 R	2,812,107 R	
J	1,277,444 R	1,276,260 R	2,823,912 R	2,825,110 R	
J	1,282,359 R	1,281,904 R	2,840,470 R	2,838,439 R	
A	1,288,125 R	1,288,597 R	2,855,298 R	2,853,472 R	
S	1,293,327 R	1,294,665 R	2,869,006 R	2,866,639 R	
O	1,295,776 R	1,296,724 R	2,882,500 R	2,878,501 R	
N	1,299,078 R	1,298,795 R	2,892,412 R	2,887,649 R	
D	1,302,826 R	1,302,366 R	2,903,188 R	2,896,720 R	
2012 J	1,304,074 R	1,305,708 R	2,906,148 E,R	2,906,428 E,R	
F	1,311,285 R	1,311,474 R	2,914,093 E,R	2,918,313 E,R	
M	1,319,987 R	1,318,181 R	2,928,541 E,R	2,933,604 E,R	
A	1,328,579 E,R	1,327,831 E,R	2,942,377 E	2,948,203 E	
M	1,333,259 E	1,333,366 E			

(1) Excludes securitized loans that are consolidated on the financial institutions' balance sheets as loans. / *Les données excluent les prêts titrisés qui sont consolidés en tant que prêts dans les bilans des les institutions financières.*

(2) Over the course of 2011, this series was affected by International Financial Reporting Standards (IFRS). / *Au cours de 2011, les Normes internationales d'information financière (IFRS) ont eu une incidence sur la présente série.*

End of
period
En fin de
période

GOVERNMENT OF CANADA SECURITIES OUTSTANDING (Par Value)
ENCOURS DES TITRES DU GOUVERNEMENT CANADIEN (Valeur nominale)

BFS Table G4
SBF Tableau G4

Millions of Canadian dollars

En millions de dollars canadiens

	Held by				Held by							
	Détenteurs				Détenteurs							
	Treasury bills <i>Bons du Trésor</i>	Other direct and guaranteed securities ¹ <i>Autres titres émis ou garantis¹</i>	Canada Savings Bonds and other retail instruments <i>Obligations d'épargne du Canada et autres titres de placements au détail</i>	Total <i>Total</i>	Bank of Canada <i>Banque du Canada</i>			Government of Canada accounts ² <i>Comptes du gouvernement canadien²</i>				
				Treasury bills <i>Bons du Trésor</i>	Bonds <i>Obligations</i>	Total	Treasury bills <i>Bons du Trésor</i>	Bonds <i>Obligations</i>	Short-term instruments <i>Titres à court terme</i>	Total		
	V37331	V37295	V37289	V37370	V37371	V37369	V37382	V37383	V37347	V37363		
2012 F	160,300	453,207	9,259	622,766	17,775	46,195	63,970	-	546	-	546	
M	163,400	448,634	9,181	621,215	17,925	48,135	66,060	-	701	-	701	
A	164,900	451,731	9,112	625,743	18,575	48,310	66,885	-	680	-	680	
M	173,400	459,382	9,094	641,876	19,075	50,105	69,180	-	676	-	676	
2012 M	2	162,500	451,699	9,113	623,312	18,575	47,965	66,540	-	676	-	676
	9	159,700	453,882	9,098	622,681	18,575	48,485	67,060	-	676	-	676
	16	162,700	456,480	9,116	628,295	18,575	49,165	67,740	-	676	-	676
	23	164,800	459,356	9,112	633,269	18,575	49,825	68,400	-	676	-	676
	30	173,400	459,351	9,106	641,857	19,075	50,105	69,180	-	676	-	676
J	6	171,300	445,175	9,061	625,536	19,075	47,785	66,860	-	671	-	671
	13	170,200	446,785	9,094	626,079	19,600	47,790	67,390	-	671	-	671
	20	173,000	449,122	9,089	631,211	20,100	48,370	68,470	-	671	-	671
	27	173,200	451,432	9,066	633,698	20,550	49,030	69,580	-	671	-	671

Changes from the date indicated: / Variations par rapport à la date indiquée :

2011 J	29	5,800	28,857	-1,107	33,549	-1,500	11,810	10,310	-	-257	-	-257
2012 J	20	200	2,310	-22	2,487	450	660	1,110	-	-	-	-

End of
period
En fin de
période

GOVERNMENT OF CANADA SECURITIES OUTSTANDING (Par Value)
ENCOURS DES TITRES DU GOUVERNEMENT CANADIEN (Valeur nominale)

Millions of Canadian dollars

En millions de dollars canadiens

Held by

Détenteurs

General Public

Public

	Held at				
	Treasury bills <i>Bons du Trésor</i>	Marketable bonds and notes <i>Obligations et billets négociables</i>	Canada Savings Bonds and other retail instruments <i>Obligations d'épargne du Canada et autres titres de placement au détail</i>	Total <i>Total</i>	
	V37377	V37378	V37295	V37375	
2012 F	142,525	406,467	9,259	558,250	
M	145,475	399,799	9,181	554,455	
A	146,325	402,742	9,112	558,179	
M	154,325	408,601	9,094	572,020	
2012 M	2	143,925	403,059	9,113	556,097
	9	141,125	404,722	9,098	554,945
	16	144,125	406,639	9,116	559,880
	23	146,225	408,856	9,112	564,193
	30	154,325	408,571	9,106	572,002
J	6	152,225	396,719	9,061	558,005
	13	150,600	398,324	9,094	558,018
	20	152,900	400,082	9,089	562,071
	27	152,650	401,731	9,066	563,447

Average of
Wednesdays
and
Wednesday
Moyenne
mensuelle
des mercredis
ou données
du mercredi

GOVERNMENT OF CANADA CANADIAN DOLLAR DEPOSITS
DÉPÔTS EN DOLLARS CANADIENS DU GOUVERNEMENT CANADIEN

Millions of dollars

En millions de dollars

Held at

Détenteurs

Bank of Canada

Banque du Canada

Auction

Participants

aux adjudications

Total

Total

V36642

V37343

V36628

2012 F		142,525	406,467	9,259	558,250	2012 M	6,038	9,510	15,547	
M		145,475	399,799	9,181	554,455	A	6,442	8,668	15,109	
A		146,325	402,742	9,112	558,179	M	8,363	14,001	22,364	
M		154,325	408,601	9,094	572,020	J	7,445	8,693	16,138	
2012 M	2	143,925	403,059	9,113	556,097	2012 M	2	7,477	11,449	18,926
	9	141,125	404,722	9,098	554,945		9	7,929	12,839	20,768
	16	144,125	406,639	9,116	559,880		16	8,444	15,200	23,644
	23	146,225	408,856	9,112	564,193		23	8,636	13,544	22,180
	30	154,325	408,571	9,106	572,002		30	9,330	16,973	26,303
J	6	152,225	396,719	9,061	558,005	J	6	6,379	8,950	15,329
	13	150,600	398,324	9,094	558,018		13	6,969	8,843	15,812
	20	152,900	400,082	9,089	562,071		20	7,953	9,168	17,121
	27	152,650	401,731	9,066	563,447		27	8,480	7,810	16,290

Changes from the date indicated: / Variations par rapport à la date indiquée :

2011 J	29	7,300	17,303	-1,107	23,496	2011 J	29	7,197	1,453	8,650
2012 J	20	-250	1,649	-22	1,376	2012 J	20	527	-1,358	-831

(1) Includes securities denominated in foreign currency (excluding U.S. -pay "Canada Bills").

Comprend les titres libellés en monnaies étrangères (à l'exclusion des « bons du Canada » en dollars É.-U.).

(2) Includes Government of Canada Accounts held at the Bank of Canada, plus non-market bonds held by the Canada Pension Plan.

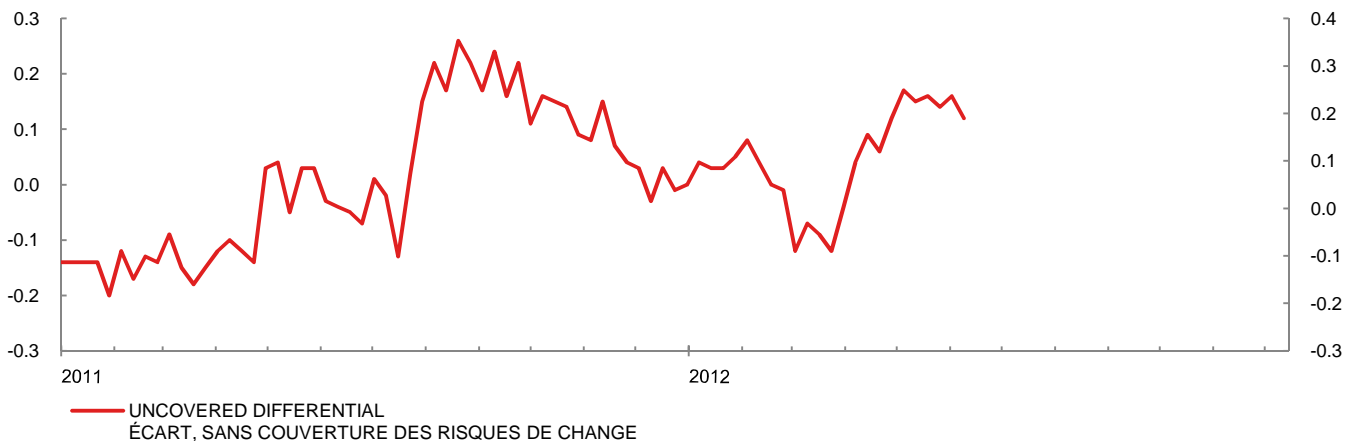
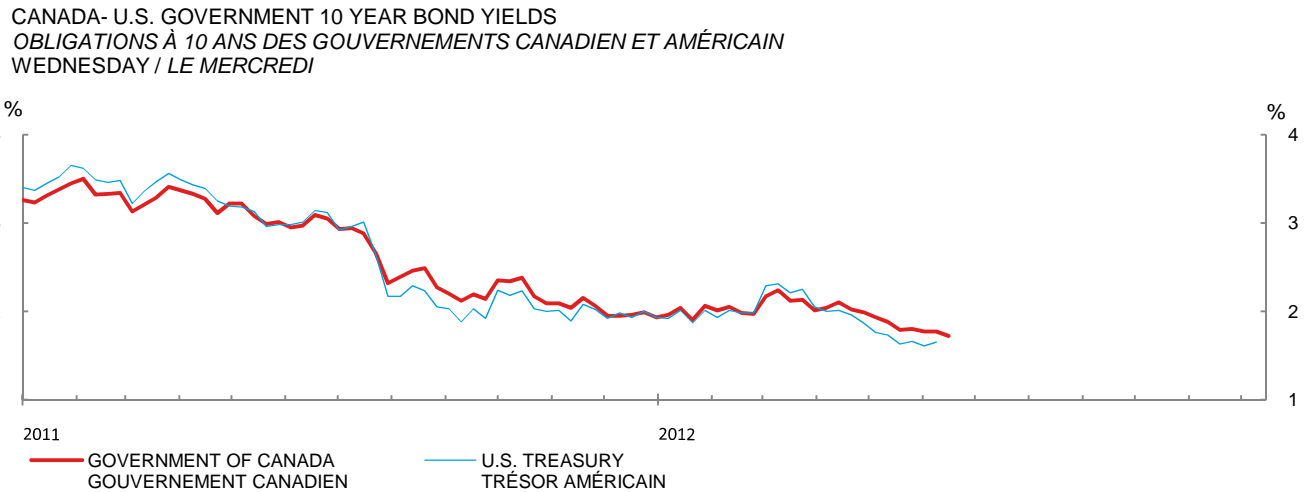
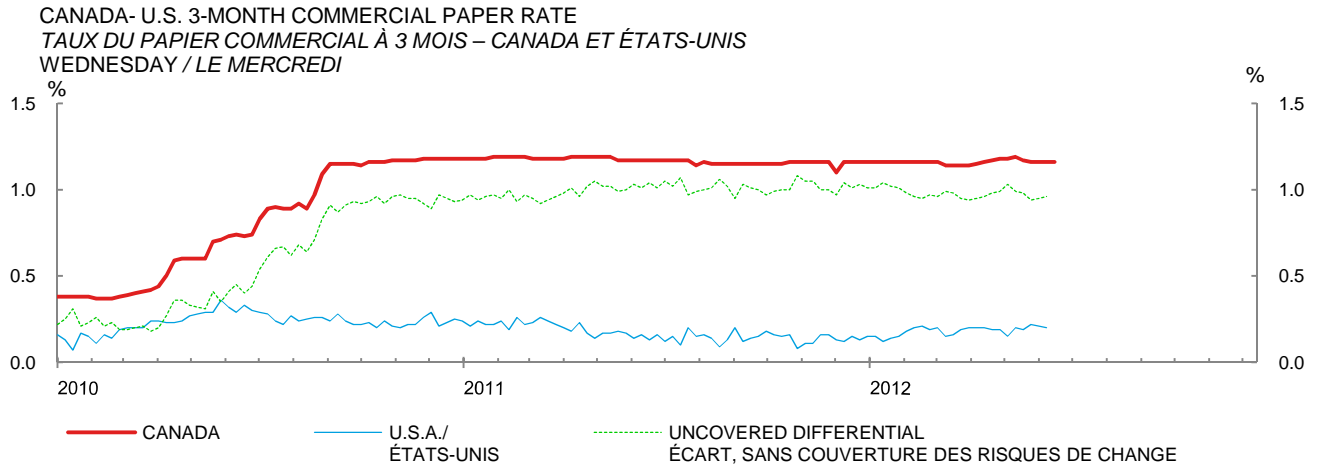
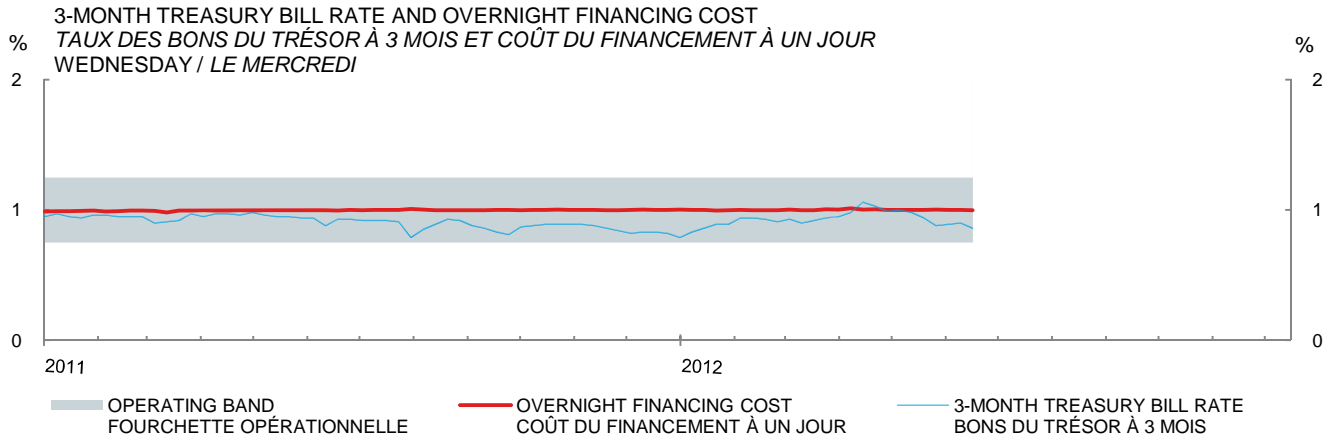
Comprend les comptes du gouvernement canadien à la Banque du Canada et les titres non négociables détenus par le Régime de pensions du Canada.

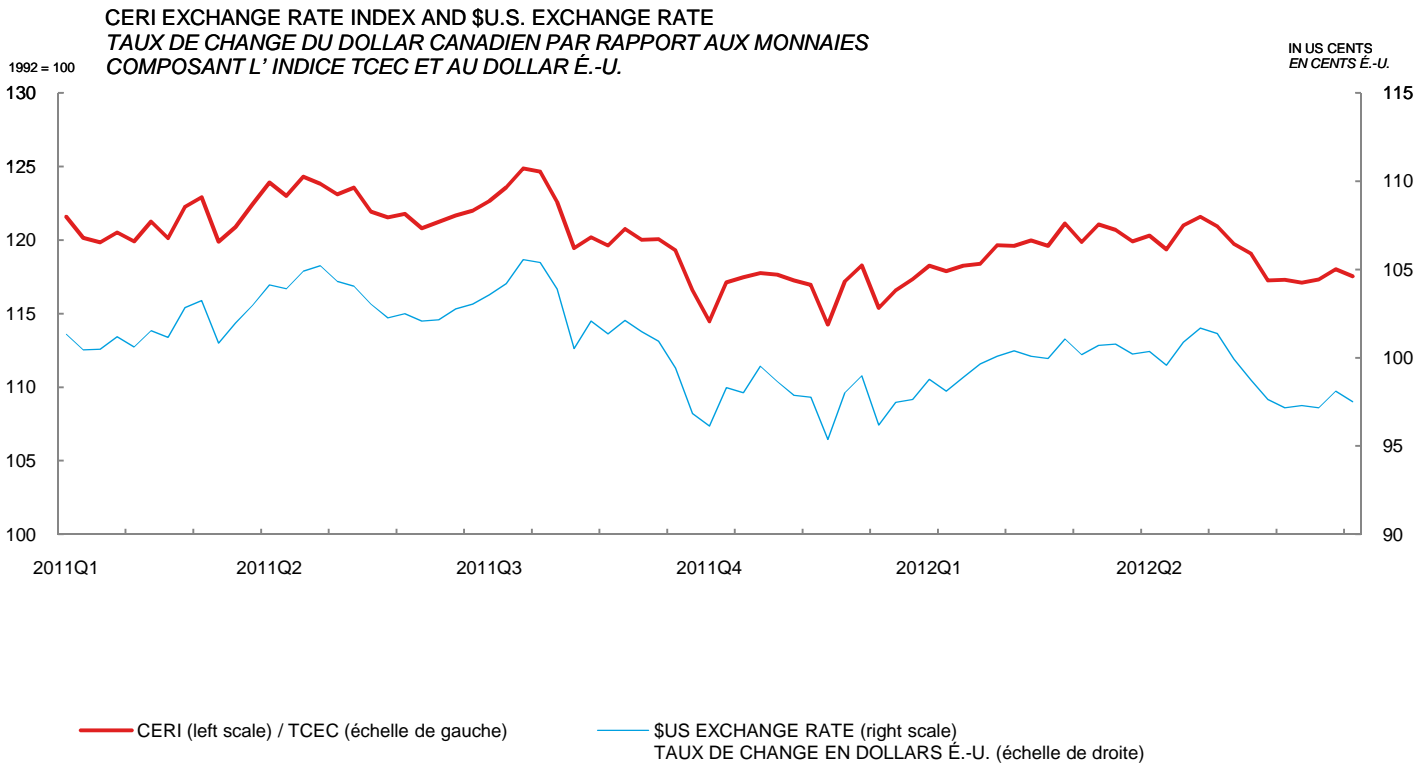
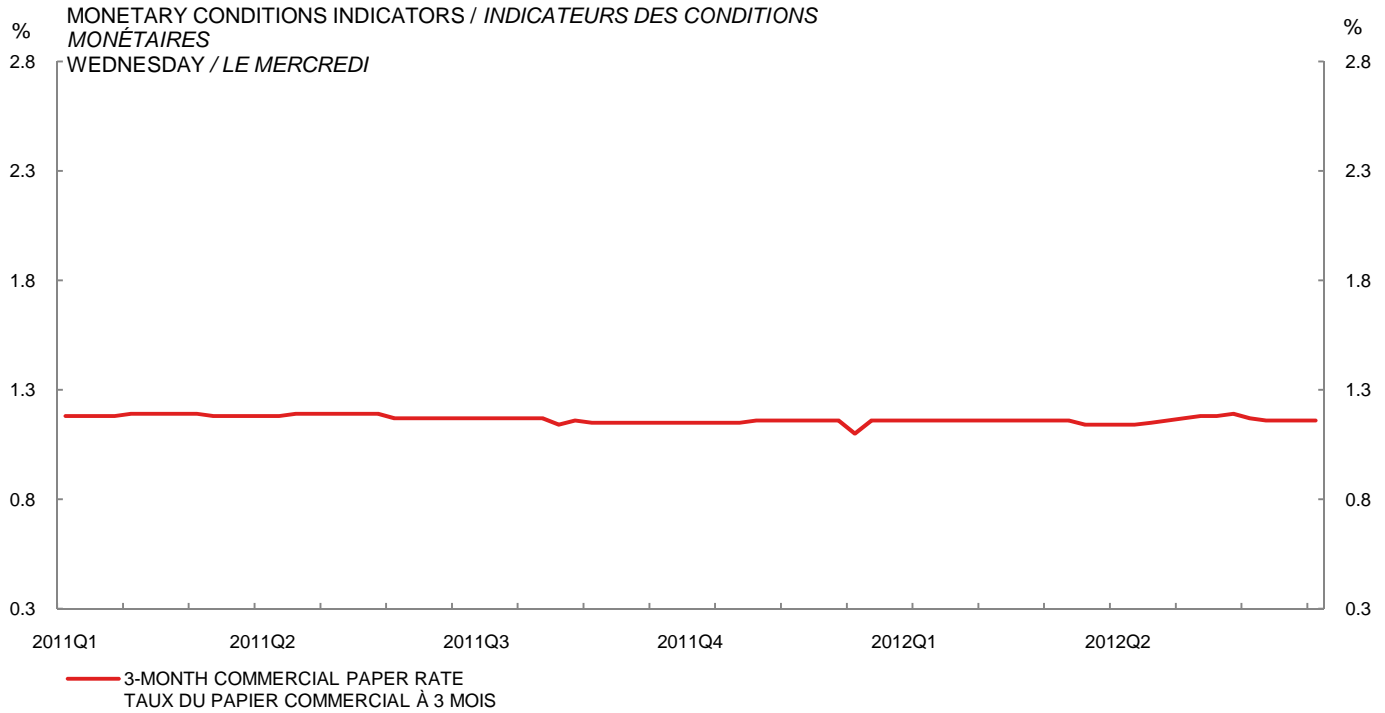
Month Mois	NET NEW SECURITIES ISSUES PLACED IN CANADA AND ABROAD (Millions of Canadian dollars, par value) ÉMISSIONS NETTES DE TITRES PLACÉS AU CANADA ET À L'ÉTRANGER (En millions de dollars canadiens, valeur nominale)													BFS Table F4 SBF Tableau F4	
	Government of Canada bonds du gouvernement canadien	Provincial bonds des provinces	Municipal bonds des municipalités	Corporations Sociétés			Other institutions and foreign borrowers Autres institutions et emprunteurs étrangers	Term Securizations Titrisation à terme	Total Total	Treasury bills and other short-term instruments Bons du Trésor et autres titres à court terme				Total net new issues Ensemble des émissions nettes	
				Bonds Obligations	Preferred and common stocks Actions privé- giées ou ordinaires	Trust Units Parts de fiducie		NHA mortgage- backed securities Titres hypothé- caires garantis en vertu de la LHN	Other asset- backed securities ¹ Autres titres adossés à des créances ¹		Government of Canada treasury bills, U.S.-pay Canada bills and other short-term instruments Bons du Trésor canadien, bons du Canada en dollars É.-U. et autres titres à court terme	Provincial govern- ments and their enterprises and municipal govern- ments Provinces entreprises provinciales et municipa- lités	Total commercial paper Ensemble du papier commercial	Canadian dollar bankers' acceptan- ces Accepta- tions bancaires en dollars canadiens	
	V122305 ^(a)	V122308 ^(a)	V122311 ^(a)	V122314 ^(a)	V122335 ^(a)	V20647412 ^(a)	V122323 ^(a)	V760338 ^(a)	V760339 ^(a)	V122328 ^(a)	V122343 ^(a)	V122344 ^(a)	V122339 ^(a)	V122342 ^(a)	V122327 ^(a)
2010	N	5,780	807	542	9,196	7,598	-4,740	-	-230	18,953	4,630		381	-1,297	
	D	-1,884	-1,734	-272	4,822	14,073	-8,535	642	9,023	17,178	-1,919	4,140	-1,654	-655	54,272
2011	J	4,677	6,955	-28	9,752	29,042	-28,986	25	-352	21,214	-7,834		-157	2,273	
	F	4,437	1,965	-53	17	3,741	189	-400	2,212	11,537	-1,361		330	1,203	
	M	6,510	3,839	1,074	3,239	3,667	372	212	3,867	-244	-725	-1,432	-2,057	108	45,636
	A	3,696	1,890	228	6,353	446	458	-450	-88	16,700	537		-50	977	
	M	13,323	6,899	-236	-1,436	1,041	428	675	-384	20,336	955		1,773	504	
	J	-10,020	2,784	711	-1,970	1,504	544	-1,550	-704	-8,105	3,260	2,140	-1,841	-411	34,277
	J	3,702	915	62	5,370	1,429	-378	393	527	-1,306	10,714		-2,544	3,405	1,075
	A	5,830	4,059	69	3,870	2,500	666	-	1,045	-1,958	16,081		4,897	-236	1,793
	S	-6,805	5,804	-80	5,143	3,193	379	-	7,670	173	15,477	-1,062	868	-789	54,533
	O	4,972	3,270	613	5,862	-399	-54	-	7,260	-1,361	20,163		-1,564	1,509	-490
	N	8,722	3,362	399	7,167	2,010	-438	149	1,435	-1,896	20,910		1,804	-2,878	-1,107
	D	-165	-1,847	-78	570	-532	425	127	20,688	-409	18,779	-115	101	-3,042	47,311
2012	J	4,282	2,263	-15	14,475	749	121	-1,250	-604	1,920	21,941		-4,165	3,315	3,161
	F	9,329	3,607	-31	8,371	4,345	-101	-600	3,079	449	28,448		-3,685	-599	840
	M	-4,723	2,214	-211	6,087	1,106	166	500	2,269	-396	7,012	374	2,911	2,088	1,700
	A	3,131	5,177	514	2,838	408	522	350	2,812	-768	14,984	R	1,530	762	
	M	7,421	6,009	483	6,041	1,988	675	-1	4,324		8,933				

(1) Beginning January 2009, includes approximately \$32.1 billion Master Asset Vehicle long-term notes related to affected trust under the Montreal Proposal; \$28.8 billion were asset-backed commercial paper. / À partir de janvier 2009 comprennent un montant d'environ 32,1 milliards de dollars de billets à long terme de véhicules d'actifs cadres émis par les fiducies visées par la Proposition de Montréal; de ce montant, le papier commercial adossé à des actifs représente 28,8 milliards de dollars.

End of period En fin de période	CORPORATE SHORT-TERM PAPER OUTSTANDING ENCOURS DES EFFETS À COURT TERME DES SOCIÉTÉS										BFS Table F2 SBF Tableau F2
	Millions of Canadian dollars En millions de dollars canadiens										
	Commercial Paper Papier commercial			Canadian dollar bankers' acceptations bancaires en dollars canadiens	Total corporate short-term paper Papier à court terme émis par les sociétés	Treasury bills and other short-term paper Bons du Trésor et autres effets à court terme	Total treasury bills and other short-term paper Ensemble des bons du Trésor et autres effets à court terme	Commercial paper issued by foreign corporations Papier commercial des sociétés étrangères			
	Total	Of which: Paper issued by non financial corporations Dont : Papier des sociétés non financières	Of which: Securitizations ² Dont : Titrisation ²	Of which: U.S. dollars Dollars É.-U.							
	V122246	V122253	V122254	V122255	V122243	V122241	V122256	V122257	V122258	V122259	
2010	A	56,276	10,943	26,961	4,333	47,780	104,056			15	
	S	54,326	10,813	26,268	3,961	47,544	101,870			15	
	O	54,922	11,519	26,430	3,830	47,769	102,691			14	
	N	55,303	12,452	25,659	4,255	46,472	101,775			14	
	D	53,649	12,382	25,099	4,100	45,817	99,466			14	
2011	J	53,492	13,437	24,033	5,034	48,090	101,582			14	
	F	53,822	12,933	24,047	5,180	49,293	103,115			21	
	M	51,765	11,200	24,257	4,225	49,401	101,166			21	
	A	51,715	12,010	24,127	4,446	50,378	102,093			21	
	M	53,488	12,870	23,867	5,126	50,882	104,370			14	
	J	51,647	11,500	23,865	4,103	50,471	102,118			14	
	J	55,052	14,522	24,015	6,199	51,546	106,598			14	
	A	54,816	13,857	23,832	5,989	53,339	108,155			14	
	S	55,684	13,258	24,764	5,456	52,550	108,234			14	
	O	57,193	12,700	26,608	4,650	52,060	109,253			14	
	N	54,315	10,625	26,490	4,175	50,953	105,268			15	
	D	54,416	10,657	27,382	4,909	47,911	102,327			15	
2012	J	57,731	12,275	27,471	5,308	51,072	108,803			21	
	F	57,132	11,425	27,760	4,883	51,912	109,044			-	
	M	59,220	11,973	28,714	6,114	53,612	112,832			-	
	A	59,365	12,498	28,826	5,941	54,374	113,739			-	
	M		10,944							-	

(2) Beginning August 2007, excludes outstandings of approximately \$28.8 billion related to affected trusts under the Montreal Proposal. / À partir d'août 2007, exclut les encours d'environ 28,8 milliards de dollars liés aux fiducies visées par la Proposition de Montréal.

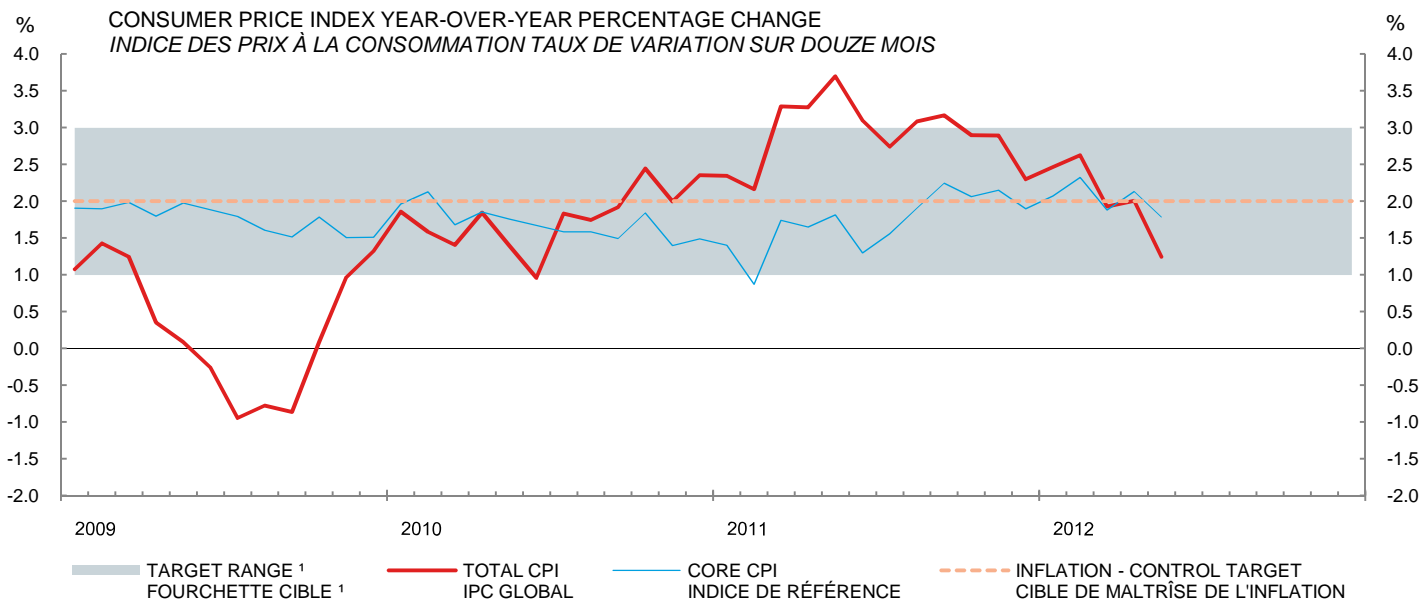




LAST DATA POINT PLOTTED: 27-Jun-12
FIN DE LA PÉRIODE CONSIDÉRÉE: 27-jun-12

The Canadian-dollar effective exchange rate index (CERI) replaces the C-6 index as the Bank's new measure of the value of the Canadian dollar vis-à-vis the currencies of its most important trading partners.

L'indice de taux de change effectif du dollar canadien (indice TCEC) s'agit du nouvel indice que la Banque utilise pour mesurer la valeur du dollar canadien par rapport aux monnaies des principaux partenaires commerciaux du Canada. L'indice TCEC remplace l'indice C-6.



(1) Note: Although the target is expressed in terms of the total CPI, the Bank of Canada bases its policy actions on a core measure of the CPI that excludes eight of the most volatile components (fruits, vegetables, gasoline, fuel oil, natural gas, mortgage interest, inter-city transportation and tobacco products) as well as the effect of indirect taxes on the remaining components.

Nota: Bien que la cible soit exprimée en fonction de l'IPC global, la Banque du Canada fonde ses décisions de politique monétaire sur un indice de référence qui exclut de l'IPC huit des composantes les plus volatiles (fruits, légumes, essence, mazout, gaz naturel, intérêts hypothécaires, transport interurbain et produits du tabac) ainsi que l'effet des impôts indirects sur les autres composantes.

CONSUMER PRICE INDEX
INDICE DES PRIX À LA CONSOMMATION

Month Mois	Total CPI IPC global		Percentage (y/y) (unadjusted) Taux de variation (a/a) (données non désaisonnalisées)			
	Unadjusted Données non désaisonnalisées	Seasonally adjusted Données désaisonnalisées	Total CPI IPC global	Core CPI Indice de référence	Alternative measures of trend inflation Autres mesures de l'inflation tendancielle	
					CPIXFET IPCHAEI	CPIW IPCP
	V41690973	V41690914			V36393	
2010 O	117.4	117.5	2.4	1.8	1.1	1.5
N	117.5	117.7	2.0	1.4	0.9	1.1
D	117.5	118.1	2.4	1.5	1.0	1.4
2011 J	117.8	118.5	2.3	1.4	0.9	1.2
F	118.1	118.4	2.2	0.9	0.4	1.1
M	119.4	119.3	3.3	1.7	1.3	1.8
A	119.8	119.7	3.3	1.6	1.0	1.7
M	120.6	120.0	3.7	1.8	1.2	2.1
J	119.8	119.5	3.1	1.3	0.7	1.8
J	120.0	119.6	2.7	1.6	1.1	1.9
A	120.3	120.0	3.1	1.9	1.4	2.1
S	120.6	120.5	3.2	2.2	1.8	2.3
O	120.8	120.9	2.9	2.1	1.4	2.2
N	120.9	121.0	2.9	2.1	1.5	2.1
D	120.2	120.8	2.3	1.9	1.2	1.9
2012 J	120.7	121.4	2.5	2.1	1.5	2.1
F	121.2	121.5	2.6	2.3	1.6	2.2
M	121.7	121.7	1.9	1.9	1.4	1.7
A	122.2	121.9	2.0	2.1	1.8	2.0
M	122.1	121.6	1.2	1.8	1.4	1.5

MONETARY CONDITIONS INDICATORS
INDICATEURS DES CONDITIONS MONÉTAIRES

Wednesday Le mercredi	3-Month prime corporate paper rate Taux du papier de premier choix des sociétés non financières à 3 mois	Canadian-dollar effective exchange rate index (CERI) Indice de taux de change effectif du dollar canadien (indice TCEC)
	V121812	
2012 F 29	1.16	121.13
M 7	1.16	119.85
14	1.16	121.06
21	1.14	120.68
28	1.14	119.90
A 4	1.14	120.30
11	1.14	119.36
18	1.15	121.00
25	1.16	121.57
M 2	1.17	120.93
9	1.18	119.73
16	1.18	119.08
23	1.19	117.26
30	1.17	117.30
J 6	1.16	117.10
13	1.16	117.33
20	1.16	118.01
27	1.16	117.54

Core CPI: The CPI excluding eight of the most volatile components (fruits, vegetables, gasoline, fuel oil, natural gas, mortgage interest, inter-city transportation and tobacco products) as well as the effect of indirect taxes on the remaining components. CANSIM identifier for this series (in level terms) is V41693242. / *Indice de référence : Indice des prix à la consommation excluant huit des composantes les plus volatiles de l'IPC (fruits, légumes, essence, mazout, gaz naturel, intérêts hypothécaires, transport interurbain et produits du tabac) ainsi que l'effet des impôts indirects sur les autres composantes. Le numéro d'identification CANSIM de cette série (données exprimées en niveaux) est V41693242.*

CPIXFET: The CPI excluding food, energy and the effect of indirect taxes. / *IPCHAEI : IPC hors alimentation, énergie et effet des impôts indirects*

CPIW: In this measure, each component of the total CPI is multiplied by an additional weight that is inversely proportional to the component's volatility, so that the more volatile the component the less it influences the overall index. / *Dans IPCP, chacune des composantes de l'IPC global est multipliée par une pondération additionnelle qui est inversement proportionnelle à la variabilité de la composante, afin que les plus volatiles d'entre elles influencent moins l'évolution de l'indice global.*