

FOR IMMEDIATE RELEASE  
POUR PUBLICATION IMMÉDIATE

June 15, 2012  
Le 15 juin 2012

CONTENTS  
TABLE DES MATIÈRES

Page <i>Page</i>		Table <sup>1</sup> <i>Tableau<sup>1</sup></i>
* 3	Bank of Canada: assets and liabilities / <i>Banque du Canada : actif et passif</i>	B2
* 3	Positions of members of the Canadian Payments Association with the Bank of Canada / <i>Positions des membres de l'Association canadienne des paiements à la Banque du Canada</i>	B3
* 4	Bank of Canada special purchase and resale agreements/sale and repurchase agreements intervention, and other Bank of Canada operations / <i>Intervention de la Banque du Canada dans le cadre de prises en pension spéciales ou de cessions en pension, et autres opérations de la Banque du Canada</i>	B3
4, 5	Chartered bank assets / <i>Actif des banques à charte</i>	C1
6	Chartered bank liabilities / <i>Passif des banques à charte</i>	C2
7	Chartered bank foreign currency items / <i>Effets en monnaies étrangères des banques à charte</i>	
7	Selected seasonally adjusted series: Chartered bank assets and liabilities <i>Quelques statistiques bancaires désaisonnalisées : Avoirs et engagements des banques à charte</i>	C8
* 8, 9, 10	Financial market statistics / <i>Statistiques du marché financier</i>	F1
* 10	Exchange rates / <i>Cours du change</i>	I1
11, 12	Monetary aggregates / <i>Agrégats monétaires</i>	E1
13, 14, 15	Credit measures / <i>Mesures du crédit</i>	E2
* 16	Government of Canada securities outstanding / <i>Encours des titres du gouvernement canadien</i>	G4
* 16	Government of Canada deposits / <i>Dépôts du gouvernement canadien</i>	
* 17	Net new securities issues placed in Canada and abroad <i>Émissions nettes de titres placés au Canada et à l'étranger</i>	F4
* 17	Corporate short-term paper outstanding / <i>Encours des effets à court terme des sociétés</i>	F2
* 18, 19	Charts: interest rates, exchange rates and monetary conditions indicators <i>Graphiques : taux d'intérêt, cours du change et indicateurs des conditions monétaires</i>	
* 20	Consumer Price Index and monetary conditions indicators <i>Indice des prix à la consommation et indicateurs des conditions monétaires</i>	

Data in this package are unadjusted unless otherwise stated. / À moins d'indication contraire, les données de cette publication n'ont pas été désaisonnalisées.

For all Wednesday series, in the event a holiday falls on a Wednesday, data for the preceding business day will be shown.  
*Si un jour férié tombe un mercredi, ce sont les séries du jour ouvrable précédent qui sont présentées.*

"R" revised / *révisé*

"E" estimate / *estimation*

\* New information this week. / *Nouvelles données de cette semaine*

(1) Refers to the corresponding *Bank of Canada Banking and Financial Statistics* tables and footnotes. / *Renvoie à la note ou au tableau correspondant dans les Statistiques bancaires et financières de la Banque du Canada.*

Note to Users (over) Avis aux Utilisateurs (verso)
---

### \*\*\*Note to Users\*\*\*

Beginning January 2011, the Canadian Accounting Standards Board (AcSB) adopted International Financial Reporting Standards (IFRS). Financial institutions adopting IFRS converted at the start of their first fiscal year following 31 December 2010. For the credit measures presented on pages 13, 14 and 15, the most significant effect relates to the inclusion of securitized loans on financial institutions' balance sheets, which were previously shown as loans held by Special Purpose Corporations or NHA mortgage-backed securities. This reallocation of credit primarily affects the January and November 2011 reference months. For the monetary aggregates presented on pages 11 and 12, the most significant effect relates to the chartered banks' reclassification of deposit liabilities to other liabilities, which resulted in decreases in deposit liabilities, and therefore historical continuity adjustments were applied to the monetary aggregates for the period February 1998 to October 2011.

### \*\*\*Avis aux Utilisateurs\*\*\*

Le Conseil des normes comptables du Canada a adopté, en janvier 2011, les Normes internationales d'information financière (IFRS). Les institutions financières passant aux IFRS ont fait la conversion au début de leur premier exercice suivant le 31 décembre 2010. En ce qui a trait aux mesures du crédit figurant aux pages 13, 14 et 15, le principal changement concerne l'ajout des prêts titrisés au bilan des institutions financières. Ceux-ci étaient auparavant inscrits comme prêts détenus par des sociétés de titrisation ou titres hypothécaires émis en vertu de la Loi nationale sur l'habitation. Ce réaménagement touche principalement les mois de référence de janvier et de novembre 2011. Pour ce qui est des agrégats monétaires présentés aux pages 11 et 12, le plus important changement a trait au reclassement par les banques du passif-dépôts en autres passifs, ce qui a eu pour effet d'entraîner une diminution du passif-dépôts. Des corrections de continuité historiques ont donc été apportées aux agrégats monétaires pour la période allant de février 1998 à octobre 2011.

## Weekly Financial Statistics

### Internet

The *Weekly Financial Statistics* publication (including a schedule for the release of data) is available on the Bank of Canada's [website](#).

### Public Information and subscriptions

For information on the contents of the *Weekly Financial Statistics*, general information or to [subscribe](#) to email alerts for this and other publications, contact our Public Information Office:

Telephone: 1 800 303-1282 (toll-free, North America)

613 782-7902 (Ottawa area, outside North America)

Fax: 613 782-7713

Email: [info@bankofcanada.ca](mailto:info@bankofcanada.ca)

### Media Inquiries

Please direct all media inquiries to Public Affairs:

Telephone: 613 782-8782

Email: [communications@bankofcanada.ca](mailto:communications@bankofcanada.ca)

## Bulletin hebdomadaire de statistiques financières

### Internet

On peut consulter le *Bulletin hebdomadaire de statistiques financières* (y compris le calendrier de publication des données) dans le [site Web](#) de la Banque du Canada.

### Information publique et abonnements

Pour en savoir plus sur le contenu du *Bulletin hebdomadaire de statistiques financières*, obtenir des renseignements d'ordre général ou [s'abonner](#) au service de messagerie électronique de la Banque du Canada afin d'être avisé par courriel de la parution de ses publications, il suffit de communiquer avec le Service d'information publique:

Téléphone : 1 800 303-1282 (sans frais en Amérique du Nord)

613 782-7902 (région d'Ottawa et hors de l'Amérique du Nord)

Télécopieur : 613 782-7713

Adresse électronique : [info@banqueducanada.ca](mailto:info@banqueducanada.ca)

### Demandes des médias

Les médias sont priés de présenter leur demandes de renseignements à l'équipe chargées des affaires publiques:

Téléphone : 613 782-8782

Adresse électronique : [communications@banqueducanada.ca](mailto:communications@banqueducanada.ca)

Contents may be reproduced or referred to provided that the Weekly Financial Statistics with its date, is specifically quoted as the source.

Reproduction autorisée à condition que la source—Bulletin hebdomadaire de statistiques financières—et la date soient formellement indiquée.

BANK OF CANADA: ASSETS AND LIABILITIES (Millions of dollars)<sup>4</sup>

BFS Table B2

BANQUE DU CANADA : ACTIF ET PASSIF (En millions de dollars)<sup>4</sup>

SBF Tableau B2

Average of Wednesdays and Wednesday Moyenne mensuelle des mercredis ou données du mercredi	Assets <i>Actif</i>				Total assets or liabilities and capital <i>Total de l'actif ou du passif et capital</i>	Liabilities and capital <i>Passif et capital</i>				
	Government of Canada direct and guaranteed securities <i>Titres émis ou garantis par le gouvernement canadien</i>	Advances <sup>1</sup> <i>Avances<sup>1</sup></i>	Securities purchased under resale agreements <sup>2</sup> <i>Titres achetés dans le cadre de conventions de revente<sup>2</sup></i>	All other assets <sup>3</sup> <i>Autres éléments de l'actif<sup>3</sup></i>		Notes in Circulation <i>Billets en circulation</i>	Canadian dollars deposits <i>Dépôts en dollars canadiens</i>	All other liabilities and capital <sup>3</sup> <i>Autres éléments du passif et capital<sup>3</sup></i>		
	Treasury bills <i>Bons du Trésor</i>	Total bonds <i>Total des obligations</i>				of Canada <i>Gouvernement canadien</i>	Members of the Canadian Payments Association <i>Membres de l'Association cana- dienne des paiements</i>			
	V36598	V36599	V36648	V44201361	V36649	V36596	V36639	V36642	V36650	V36646
	V36612	V36613	V36634	V44201362	V36635	V36610	V36625	V36628	V36636	V36632
2012 J	18,184	43,954	4	362	612	63,115	58,473	2,985	29	1,628
F	17,775	46,108	-	-	617	64,501	57,571	5,106	25	1,800
M	17,457	47,289	-	121	631	65,498	57,422	6,038	35	2,002
A	17,988	47,977	-	-	871	66,837	58,289	6,442	33	2,073
M	18,611	50,200	1	-	650	69,462	58,839	8,363	27	2,234
2012 M	2 18,507	48,948	-	-	650	68,105	58,519	7,477	25	2,084
	9 18,513	49,533	-	-	651	68,698	58,579	7,929	25	2,165
	16 18,507	50,241	7	-	651	69,406	58,748	8,444	32	2,182
	23 18,515	50,948	-	-	651	70,114	59,188	8,636	25	2,265
	30 19,012	51,331	-	-	646	70,989	59,159	9,330	25	2,475
J	6 19,019	47,921	-	952	661	68,553	59,362	6,379	287	2,526
	13 19,539	48,515	16	-	661	68,731	59,239	6,969	41	2,481

Changes from the date indicated: / Variations par rapport à la date indiquée :

2011 J 15	-763	11,428	13	-911	-46	9,721	3,244	5,659	13	804
2012 J 6	520	594	16	-952	-	178	-123	590	-246	-45

Monthly and  
week ending  
Wednesday  
Données  
mensuelles  
et de la  
semaine se  
terminant  
le mercrediBANK OF CANADA (Millions of dollars)<sup>4</sup>

BFS Table B3

BANQUE DU CANADA (En millions de dollars)<sup>4</sup>

SBF Tableau B3

Positions of members of the Canadian Payments Association with the Bank of Canada  
*Positions des membres de l'Association canadienne des paiements à la Banque du Canada*

	Total overdraft loans <sup>1</sup> <i>Total des prêts pour découvert<sup>1</sup></i>		Total positive balances <i>Total soldes créditeurs</i>		Special deposit accounts <i>Comptes spéciaux de dépôt</i>	
	Total amount <i>Montant total</i>	Days transacted <i>Nombre de jours</i>	Total amount <i>Montant total</i>	Days transacted <i>Nombre de jours</i>	Total amount <i>Montant total</i>	Days transacted <i>Nombre de jours</i>
	V41838377	V41838378	V41838379	V41838380	V41838381	V41838382
	V41838391	V41838392	V41838393	V41838394	V41838395	V41838396
2012 J	39	3	564	21	-	-
F	890	5	1,413	21	-	-
M	57	2	3,016	22	-	-
A	1,136	3	3,890	20	-	-
M	81	3	632	21	-	-
2012 A	4 227	1	2,719	5	-	-
	11 902	1	509	4	-	-
	18 -	-	1,699	5	-	-
	25 7	1	213	5	-	-
M	2 -	-	1,216	5	-	-
	9 5	1	131	5	-	-
	16 7	1	133	5	-	-
	23 69	1	168	4	-	-
	30 -	-	125	5	-	-
J	6 -	-	1,945	5	-	-
	13 16	1	141	5	-	-

(1) Includes term loans advanced under the Term Loan Facility (instituted on 20 November 2008 and discontinued on 28 October 2009). / Comprend les prêts à plus d'un jour versés dans le cadre de la facilité de prêt instaurée le 20 novembre 2008 et abandonnée le 28 octobre 2009.

(2) Includes special purchase and resale agreements and term purchase and resale agreements since 3 October 2007, previously included in all other assets. / Comprend les prises en pension spéciales et les prises en pension à plus d'un jour. Avant le 3 octobre 2007, les titres achetés dans le cadre de conventions de revente étaient inclus avec les autres éléments de l'actif.

(3) Effective 1 January 2011, this series was impacted by the adoption of International Financial Reporting Standards (IFRS). / À compter du 1 janvier 2011, cette série a été modifiée suite à l'adoption de normes internationales d'information financière (normes IFRS).

(4) Information to update these tables may not be available at time of publishing. / Il se peut que l'information nécessaire à la mise à jour de ces tableaux ne soit pas disponible au moment de la publication.

Monthly and week ending Wednesday Données mensuelles et de la semaine se terminant le mercredi	BANK OF CANADA (Millions of dollars) <sup>2</sup> <i>BANQUE DU CANADA (En millions de dollars)<sup>2</sup></i>				continued suite			
	Bank of Canada special purchase and resale agreements/sale and repurchase agreements intervention <i>Intervention de la Banque du Canada dans le cadre de prises en pension spéciales ou de cessions en pension</i>				Other Bank of Canada operations <i>Autres opérations de la Banque du Canada</i>			
	Special purchase and resale agreements <i>Prises en pension spéciales</i>		Sale and repurchase agreements <i>Cessions en pension</i>		Term purchase and resale <i>Prises en pension à plus d'un jour</i>		Securities lending operations <i>Opérations de prêt de titres</i>	
	Total amount <i>Montant total</i>	Days transacted <i>Nombre de jours</i>	Total amount <i>Montant total</i>	Days transacted <i>Nombre de jours</i>	Total amount <i>Montant total</i>	Days transacted <i>Nombre de jours</i>	Total amount <i>Montant total</i>	Days transacted <i>Nombre de jours</i>
	V41838383	V41838384	V41838385	V41838386	V41838387	V41838388	V41838389	V41838390
	V41838397	V41838398	V41838399	V41838400	V41838401	V41838402	V41838403	V41838404
2012 J	-	-	-	-	-	-	-	-
F	-	-	-	-	-	-	285	2
M	2,459	3	-	-	-	-	225	1
A	5,805	9	-	-	-	-	-	-
M	-	-	-	-	-	-	-	-
2012 A	4 2,149	2	-	-	-	-	-	-
11	-	-	-	-	-	-	-	-
18	1,965	2	-	-	-	-	-	-
25	2,440	5	-	-	-	-	-	-
M	2 1,400	2	-	-	-	-	-	-
9	-	-	-	-	-	-	-	-
16	-	-	-	-	-	-	-	-
23	-	-	-	-	-	-	-	-
30	-	-	-	-	-	-	-	-
J	6 2,602	4	-	-	-	-	281	1
13	395	1	-	-	-	-	-	-

Monthly Average Moyenne mensuelle	CHARTERED BANK ASSETS (Millions of dollars) <i>ACTIF DES BANQUES À CHARTE (En millions de dollars)</i>					BFS Table C1 SBF Tableau C1			
	Canadian dollar assets <i>Avoirs en dollars canadiens</i>								
	Liquid assets <i>Avoirs de première liquidité</i>								
	Bank of Canada notes and coin <i>Pièces et billets de la Banque du Canada</i>	Bank of Canada deposits <i>Dépôts à la Banque du Canada</i>	Treasury bills (amortized value) <i>Bons du Trésor (valeur après amortissement)</i>	Government of Canada direct and guaranteed bonds <i>Obligations émises ou garanties par le gouvernement canadien</i>		Call and short loans <i>Prêts à vue ou à court terme</i>	Holdings of selected short-term assets <i>Divers avoirs à court terme</i>		Total <sup>3</sup> <i>Total<sup>3</sup></i>
	V36690	V36691	V36693	V36695	V36696	V36697	V36702	V36882	V36853
2010 J	4,120	113	42,505	101,763	112,228	2,975	19,787	25,886	309,376
A	4,145	129	41,712	101,700	115,651	2,732	19,388	25,706	311,162
S	4,194	151	40,844	103,982	116,578	1,159	19,304	26,613	312,826
O	4,169	156	39,299	106,206	111,976	2,725	19,660	25,384	309,575
N	4,320	88	44,812	104,994	108,715	1,023	19,021	28,731	311,704
D	4,798	127	46,002	112,679	107,102	938	21,327	29,135	322,108
2011 J	4,386	133	47,947	111,544	105,114	486	20,154	29,386	319,149
F	4,075	98	47,084	105,044	108,521	473	19,496	30,172	314,963
M	3,979	171	41,559	102,852	111,992	619	19,551	29,178	309,902
A	4,071	146	45,733	101,095	114,402	2,783	22,454	28,658	319,342
M	4,229	139	41,049	101,716	115,630	584	22,675	29,202	315,223
J	4,235	176	39,935	99,274	115,337	732	21,764	29,002	310,455
J	4,438	131	37,831	105,362	107,731	687	17,578	27,422	301,179
A	4,450	155	35,024	111,912	117,169	759	18,369	26,712	314,550
S	4,337	168	33,809	114,265	116,615	973	18,001	28,613	316,781
O	4,408	237	33,713	109,748	111,167	1,052	19,061	28,297	307,683
N	4,577	179	35,251	79,717	59,823	1,256	19,254	26,508	226,563
D	5,135	240	34,351	82,815	59,939	2,392	21,045	29,345	235,263
2012 J	4,768	138	30,846	79,693	71,433	3,120	21,156	28,960	240,114
F	4,342	214	31,793	76,935	70,027	2,311	19,056	27,757	232,436
M	4,304	322	34,486	78,040	71,612	2,327	20,050	28,711	239,853
A	4,472	266	36,473	78,545	69,098	2,034	21,328	28,044	240,259

- (1) Consists of bankers' acceptances and deposits with other regulated financial institutions.  
*Représente les acceptations bancaires et les dépôts dans les autres institutions financières réglementées.*
- (2) Information to update these tables may not be available at time of publishing.  
*Il se peut que l'information nécessaire à la mise à jour de ces tableaux ne soit pas disponible au moment de la publication.*
- (3) Over the course of 2011, this series was affected by International Financial Reporting Standards (IFRS).  
*Au cours de 2011, les Normes internationales d'information financière (IFRS) ont eu une incidence sur la présente série.*

Monthly Average Moyenne mensuelle		CHARTERED BANK ASSETS (Millions of dollars) ACTIF DES BANQUES À CHARTE (En millions de dollars)										continued suite	
		Canadian dollar assets Avoirs en dollars canadiens											
		Less liquid assets Avoirs de seconde liquidité											
		Non-mortgage loans Prêts non hypothécaires											
		Personal Personnels				Federal gouvernement, provinces and municipalities Gouvernement fédéral, provinces et municipalités	To Canadian residents for business purposes À des résidents canadiens à des fins commerciales			To non-residents for business purposes À des non-résidents à des fins commerciales	Total <sup>2</sup> Total <sup>2</sup>		
		Personal loan plans Prêts personnels à tempé- rancement	Credit cards <sup>2</sup> Cartes de crédit <sup>2</sup>	Personal lines of credit <sup>2</sup> Marges de crédit personnelles <sup>2</sup>	Other Autres	Reverse repos <sup>2</sup> Prises en pension <sup>2</sup>	Business loans <sup>2</sup> Prêts aux entreprises <sup>2</sup> Of which: Inter-bank loans Dont : Prêts interbancaires	Leasing receivables <sup>2</sup> Créances résultant du crédit-bail <sup>2</sup>	Reverse repos en pension	Business loans Prêts aux entreprises	Total <sup>2</sup> Total <sup>2</sup>		
		V36867	V36868	V36869	V36870	V36720	V36862	V36863	V36864	V36719	V36859	V36860	V36855
2010	J	60,003	55,112	214,947	21,077	3,932	82,525	166,988	842	8,526	24,451	4,390	641,952
	A	60,558	55,303	216,175	20,844	3,972	84,504	164,774	786	8,444	23,882	4,366	642,820
	S	60,797	56,931	217,756	20,731	4,034	88,833	163,976	566	8,377	18,742	3,906	644,083
	O	61,520	57,276	218,937	20,525	4,092	87,615	168,401	554	8,362	18,962	3,773	649,462
	N	61,926	57,681	219,522	20,429	4,048	90,802	169,234	660	8,333	25,004	3,934	660,914
	D	62,010	59,364	219,935	20,550	4,135	89,335	169,522	553	8,301	22,326	4,166	659,645
2011	J	62,112	65,659	220,072	20,586	4,295	92,439	170,791	476	8,344	22,480	3,941	670,721
	F	62,363	63,900	220,860	20,809	4,385	94,413	172,199	561	8,311	24,597	4,070	675,906
	M	63,049	63,339	222,254	20,780	4,448	100,719	174,422	547	8,226	23,472	4,231	684,939
	A	64,492	63,644	222,496	20,652	4,251	97,451	175,598	622	8,213	24,329	4,079	685,205
	M	65,288	62,055	223,807	20,641	4,015	103,732	174,394	622	8,261	26,749	4,116	693,059
	J	66,210	62,081	224,811	20,539	4,031	99,423	176,969	577	8,330	30,737	4,013	697,144
	J	67,169	62,301	226,178	20,356	4,171	89,620	177,987	576	8,415	32,422	3,775	692,394
	A	67,701	61,737	227,384	20,477	4,143	90,413	178,119	640	8,426	31,328	3,756	693,486
	S	68,001	62,407	228,680	20,248	4,259	91,048	177,341	717	8,502	29,543	3,740	693,771
	O	68,340	61,932	229,800	19,891	3,950	89,534	178,708	689	8,509	28,803	3,720	693,188
	N	68,734	77,235	235,508	19,914	3,840	95,517	176,706	689	8,631	23,761	3,903	713,751
	D	68,721	78,641	236,224	19,925	4,098	98,032	180,528	986	8,724	21,954	3,938	720,784
2012	J	69,586	77,417	236,406	18,693	4,246	97,911	180,518	1,503	8,772	25,081	3,648	722,279
	F	69,961	75,392	236,764	19,034	4,453	97,214	182,650	1,442	8,745	21,913	3,911	720,038
	M	70,521	74,805	237,935	19,320	4,366	101,323	185,310	1,305	8,829	25,810	3,796	732,015
	A	70,997	75,013	237,598	19,276	4,193	100,293	188,035	1,363	8,914	20,846	3,861	729,026

Monthly Average Moyenne mensuelle		CHARTERED BANK ASSETS (Millions of dollars) ACTIF DES BANQUES À CHARTE (En millions de dollars)										continued suite	
		Canadian dollar assets Avoirs en dollars canadiens										Total Canadian dollar assets <sup>2</sup> Ensemble des avoirs en dollars canadiens <sup>2</sup>	Net foreign currency assets <sup>2</sup> Avoirs nets en monnaies étrangères <sup>2</sup>
		Less liquid assets Avoirs de seconde liquidité											
		Mortgages Prêts hypothécaires			Total <sup>2</sup> Total <sup>2</sup>	Canadian securities <sup>1</sup> Titres canadiens <sup>1</sup>			Total <sup>2</sup> Total <sup>2</sup>				
		Residential <sup>2</sup> À l'habita- tion <sup>2</sup>	Non- residential Sur immeubles non résidentiels	Total <sup>2</sup> Total <sup>2</sup>	Total <sup>2</sup> Total <sup>2</sup>	Provincial and municipal Provinces et munici- palités	Corporate <sup>2</sup> Sociétés <sup>2</sup>	Total <sup>2</sup> Total <sup>2</sup>	Total <sup>2</sup> Total <sup>2</sup>				
		V36724	V36718	V36857	V36723	V36865	V36728	V36725	V36703	V36852	V36686		
2010	J	495,200	26,722	521,921	1,163,874	31,127	155,030	186,157	1,350,031	1,893,899	-660		
	A	496,112	26,902	523,014	1,165,834	31,151	160,516	191,667	1,357,501	1,948,193	-16,738		
	S	497,006	27,405	524,411	1,168,494	34,045	164,722	198,768	1,367,262	2,001,425	-25,879		
	O	500,217	27,594	527,811	1,177,273	34,403	166,504	200,906	1,378,179	2,045,213	-24,738		
	N	505,248	28,216	533,464	1,194,377	36,304	169,686	205,990	1,400,367	2,050,437	-32,456		
	D	505,968	28,440	534,407	1,194,053	34,662	177,212	211,874	1,405,926	2,075,643	-37,597		
2011	J	529,004	28,625	557,629	1,228,349	36,274	177,549	213,822	1,442,172	2,129,032	-35,075		
	F	529,225	28,662	557,888	1,233,794	36,618	180,818	217,436	1,451,230	2,154,215	-36,542		
	M	533,076	28,610	561,685	1,246,624	38,177	182,252	220,429	1,467,053	2,147,190	-41,805		
	A	535,667	28,757	564,424	1,249,629	36,099	182,789	218,887	1,468,516	2,181,974	-48,064		
	M	541,712	28,927	570,639	1,263,698	37,504	184,082	221,587	1,485,284	2,105,344	-47,364		
	J	547,953	29,202	577,156	1,274,300	42,101	182,509	224,610	1,498,910	2,052,538	-45,592		
	J	555,652	29,538	585,190	1,277,583	43,822	183,077	226,900	1,504,483	2,206,935	-48,045		
	A	560,673	29,809	590,481	1,283,967	42,468	179,165	221,632	1,505,600	2,091,385	-41,957		
	S	561,353	30,167	591,520	1,285,291	42,808	175,675	218,483	1,503,774	2,058,862	-45,716		
	O	562,953	30,341	593,295	1,286,483	48,319	174,938	223,257	1,509,740	2,055,265	-56,921		
	N	821,885	30,639	852,524	1,566,274	48,624	160,540	209,164	1,775,438	2,229,335	-58,994		
	D	826,261	30,804	857,064	1,577,849	53,285	159,641	212,926	1,790,775	2,309,441	-63,438		
2012	J	828,352	30,976	859,328	1,581,606	48,324	165,911	214,235	1,795,841	2,391,888	-63,795		
	F	830,274	31,166	861,440	1,581,478	55,597	171,022	226,620	1,808,098	2,445,601	-69,297		
	M	834,143	31,699	865,842	1,597,858	50,505	175,908	226,413	1,824,270	2,427,436	-63,287		
	A	839,042	31,975	871,017	1,600,043	41,721	173,867	215,589	1,815,632	2,411,506	-66,775		

(1) Excludes short-term paper. / À l'exclusion du papier à court terme.

(2) Over the course of 2011, this series was affected by International Financial Reporting Standards (IFRS) / Au cours de 2011, les Normes internationales d'information financière (IFRS) ont eu une incidence sur la présente série.

Monthly  
Average  
Moyenne  
mensuelle

CHARTERED BANK LIABILITIES (Millions of dollars)  
PASSIF DES BANQUES À CHARTE (En millions de dollars)

BFS Table C2  
SBF Tableau C2

		Canadian dollar deposits Dépôts en dollars canadiens					Non-personal deposits Dépôts autres que ceux des particuliers				
		Personal deposits Dépôts des particuliers					Non-personal deposits Dépôts autres que ceux des particuliers				
		Chequable Transférables par chèque		Non-chequable Non transférables par chèque		Total Total	Chequable <sup>1</sup> Transféra- bles par chèque <sup>1</sup>	Non-chequable Non transférables par chèque fixe	Fixed term <sup>1</sup> À terme <sup>1</sup>	Total <sup>1</sup> Total <sup>1</sup>	
		Tax sheltered Abris fiscaux	Other Autres	Fixed term À terme fixe	Tax sheltered Abris fiscaux						Other Autres
		V41552775	V36821	V36822	V36824	V36825	V41552774	V41552777	V36828	V36830	V41552776
2010	J	195,818	41,506	113,151	88,437	226,573	665,485	255,688	30,275	254,855	540,818
	A	196,820	41,797	113,426	88,525	226,886	667,454	253,591	30,340	259,047	542,978
	S	198,578	42,422	119,879	88,517	227,249	676,644	256,825	23,763	259,652	540,240
	O	200,330	43,015	119,088	88,457	226,966	677,857	260,912	23,946	264,451	549,309
	N	202,056	43,349	119,240	88,575	223,999	677,219	262,744	23,209	260,646	546,599
	D	205,403	43,585	119,926	88,399	222,985	680,297	273,104	23,347	255,238	551,688
2011	J	203,900	45,213	119,733	88,501	222,911	680,257	266,215	23,353	255,339	544,907
	F	202,779	47,473	118,844	89,185	222,074	680,355	262,994	23,218	259,971	546,183
	M	200,664	50,589	118,162	89,896	221,105	680,417	263,961	23,132	265,002	552,095
	A	204,856	49,620	118,862	90,002	221,060	684,400	267,783	22,803	268,414	559,000
	M	206,638	49,626	118,578	89,715	220,327	684,884	269,653	23,610	266,870	560,133
	J	209,325	49,544	119,328	89,749	219,727	687,673	277,679	23,843	272,859	574,381
	J	212,393	49,479	120,134	89,740	218,888	690,634	278,411	22,489	267,905	568,804
	A	213,944	50,161	122,125	89,759	218,170	694,158	276,475	23,100	275,845	575,421
	S	216,623	50,432	124,156	89,585	216,974	697,771	287,334	23,522	275,674	586,530
	O	220,470	51,092	126,739	89,553	216,353	704,207	291,208	23,974	274,905	590,087
	N	223,094	51,971	128,960	89,549	216,217	709,792	277,841	24,377	262,255	564,472
	D	227,670	52,166	130,909	89,394	216,277	716,417	286,625	25,022	259,759	571,406
2012	J	227,578	54,032	132,499	89,624	215,636	719,368	277,457	25,640	258,725	561,823
	F	225,290	55,886	131,738	90,904	215,691	719,510	271,962	25,534	257,545	555,041
	M	223,494	58,294	130,971	92,217	215,093	720,069	271,097	25,771	258,621	555,489
	A	226,699	57,463	131,461	92,164	214,520	722,307	279,247	25,389	255,290	559,927

Monthly  
Average  
Moyenne  
mensuelle

CHARTERED BANK LIABILITIES (Millions of dollars)  
PASSIF DES BANQUES À CHARTE (En millions de dollars)

		Canadian dollar deposits Dépôts en dollars canadiens			Bankers' acceptances outstanding Acceptations bancaires en circulation		Subordinated debt payable in Canadian dollars <sup>1</sup> Dette subordonnée payable en dollars canadiens <sup>1</sup>	
		Total deposits held by general public <sup>1</sup> Ensemble des dépôts du public <sup>1</sup>	Government of Canada deposits Dépôts du gouvernement canadien	Gross deposits <sup>1</sup> Montant brut des dépôts <sup>1</sup>				
		Total Total	Of which: Term Dont : À terme fixe					
		V41552773	V36811	V36812	V36808	V36856	V36871	
2010	J	1,206,303	1,724	1,253	1,208,027	49,175	37,380	
	A	1,210,432	1,818	1,388	1,212,250	50,562	37,505	
	S	1,216,884	1,915	1,472	1,218,800	51,037	36,623	
	O	1,227,166	1,613	1,163	1,228,779	48,970	36,316	
	N	1,223,818	1,927	1,513	1,225,745	49,019	40,493	
	D	1,231,986	1,852	1,435	1,233,838	47,334	40,657	
2011	J	1,225,164	1,608	1,112	1,226,771	48,219	40,315	
	F	1,226,538	2,214	1,669	1,228,752	51,082	39,488	
	M	1,232,511	2,145	1,575	1,234,656	51,615	40,325	
	A	1,243,399	2,758	2,170	1,246,158	50,748	39,624	
	M	1,245,017	2,367	1,837	1,247,384	51,364	38,909	
	J	1,262,054	2,093	1,582	1,264,147	52,270	38,904	
	J	1,259,438	1,917	1,415	1,261,356	53,452	38,931	
	A	1,269,579	1,845	1,173	1,271,424	53,816	39,081	
	S	1,284,301	2,154	1,566	1,286,455	54,776	39,228	
	O	1,294,294	2,040	1,439	1,296,335	53,619	39,164	
	N	1,274,264	2,460	1,644	1,276,723	54,653	41,515	
	D	1,287,823	2,169	1,600	1,289,993	51,886	41,198	
2012	J	1,281,191	2,180	1,428	1,283,371	52,405	40,282	
	F	1,274,550	2,643	1,753	1,277,193	53,333	40,301	
	M	1,275,557	2,360	1,620	1,277,917	54,683	39,158	
	A	1,282,234	2,098	1,334	1,284,332	56,148	39,081	

(1) Over the course of 2011, this series was affected by International Financial Reporting Standards (IFRS).  
Au cours de 2011, les Normes internationales d'information financière (IFRS) ont eu une incidence sur la présente série.

Monthly Average  
Moyenne mensuelle

CHARTERED BANK FOREIGN CURRENCY ITEMS (Millions of dollars)  
EFFETS EN MONNAIES ÉTRANGÈRES DES BANQUES À CHARTE (En millions de dollars)

		Net foreign currency assets <sup>2</sup> Avoirs nets en monnaies étrangères <sup>2</sup>	Foreign currency business with Canadian residents Opérations en monnaies étrangères avec des résidents canadiens					
			Securities Titres		Loans Prêts	Deposits Dépôts		
		V36686	V36846	V36877	V36878	V36875	V36876	V36872
2010	J	-660	16,368	26,697	5,240	1,627	131,984	133,611
	A	-16,738	17,320	26,297	5,056	1,789	139,936	141,725
	S	-25,879	17,419	26,240	4,711	1,837	131,084	132,922
	O	-24,738	17,832	26,208	4,764	1,481	133,184	134,666
	N	-32,456	18,375	27,014	5,446	1,718	142,306	144,024
	D	-37,597	19,936	25,266	4,623	1,646	145,866	147,512
2011	J	-35,075	18,028	24,202	4,284	1,577	151,852	153,428
	F	-36,542	18,638	23,129	3,054	2,205	152,623	154,828
	M	-41,805	17,286	23,041	3,176	1,878	155,327	157,204
	A	-48,064	18,573	23,742	3,870	1,534	156,640	158,174
	M	-47,364	19,974	25,453	3,961	1,714	157,508	159,222
	J	-45,592	19,993	27,461	5,346	1,561	156,270	157,831
	J	-48,045	20,260	26,385	5,151	1,515	160,938	162,453
	A	-41,957	19,857	28,671	6,046	1,468	170,030	171,498
	S	-45,716	19,539	31,371	6,689	1,739	178,570	180,309
	O	-56,921	18,959	31,760	6,685	1,515	173,186	174,701
	N	-58,994	18,790	32,397	6,272	1,020	182,969	183,988
	D	-63,438	19,178	33,329	6,341	986	184,886	185,872
2012	J	-63,795	20,302	32,580	5,791	931	193,725	194,656
	F	-69,297	19,823	31,284	5,220	905	194,865	195,770
	M	-63,287	22,751	31,506	6,039	856	203,873	204,728
	A	-66,775	25,125	31,247	5,840	944	205,883	206,827

Monthly Average  
Moyenne mensuelle

SELECTED SEASONALLY ADJUSTED SERIES: CHARTERED BANK ASSETS AND LIABILITIES (Millions of dollars)

BFS Table C8

QUELQUES STATISTIQUES BANCAIRES DÉSAISONNALISÉES : AVOIRS ET ENGAGEMENTS DES BANQUES À CHARTE (En millions de dollars)

SBF Tableau C8

		Canadian dollar assets Avoirs en dollars canadiens					Canadian dollar deposits Dépôts en dollars canadiens					
		Total <sup>1,2</sup> Total <sup>1,2</sup>	Less liquid assets <sup>1,2</sup> Avoirs de seconde liquidité <sup>1,2</sup>	General loans <sup>1,2</sup> Prêts généraux <sup>1,2</sup>	Total personal loans <sup>2</sup> Ensemble des prêts personnels <sup>2</sup>	Business loans <sup>1,2</sup> Prêts aux entreprises <sup>1,2</sup>	Residential mortgages <sup>2</sup> Prêts hypothécaires à l'habitation <sup>2</sup>	Bankers' acceptances Acceptations bancaires	Personal deposits Dépôts des particuliers	Non-personal demand and notice deposits <sup>2</sup> Dépôts à vue et à préavis autres que ceux des particuliers <sup>2</sup>		
		V37133	V37112	V37154	V37119	V37120	V37130	V37140	V41552791	V41552799	V37135	V41552800
2010	J	1,893,899	1,350,031	629,494	350,645	278,354	492,446	49,317	665,257	350,463	315,010	284,147
	A	1,948,193	1,357,501	630,404	352,456	277,525	491,970	50,120	667,708	352,009	315,411	283,608
	S	2,001,425	1,367,262	631,672	354,686	275,457	494,967	49,839	677,329	361,584	315,766	280,261
	O	2,045,213	1,378,179	637,007	356,701	278,750	499,068	48,854	679,492	362,612	315,423	282,677
	N	2,050,437	1,400,367	648,532	358,880	288,973	501,482	48,418	678,400	364,349	312,574	283,866
	D	2,075,643	1,405,926	647,210	360,642	285,350	504,334	48,868	678,647	366,426	311,384	286,108
2011	J	2,129,032	1,442,172	658,081	369,181	289,651	531,104	49,690	679,847	368,038	311,412	288,200
	F	2,154,215	1,451,230	663,211	369,800	295,279	532,018	50,654	680,338	370,092	311,259	291,289
	M	2,147,190	1,467,053	672,266	370,730	302,844	538,154	51,042	681,272	372,105	311,002	294,930
	A	2,181,974	1,468,516	672,741	372,666	301,457	540,325	51,038	683,392	373,941	311,062	294,955
	M	2,105,344	1,485,284	680,782	372,311	308,991	543,300	51,455	684,509	374,615	310,042	296,342
	J	2,052,538	1,498,910	684,783	373,730	311,142	548,386	52,338	687,208	377,598	309,476	299,704
	J	2,206,935	1,504,483	679,808	375,589	303,803	552,487	53,434	690,564	382,433	308,628	299,032
	A	2,091,385	1,505,600	680,917	376,919	303,617	555,989	53,115	694,320	386,266	307,928	299,357
	S	2,058,862	1,503,774	681,010	377,763	301,672	559,259	53,344	698,472	391,622	306,559	310,726
	O	2,055,265	1,509,740	680,730	378,434	300,767	561,774	53,463	705,655	397,835	305,906	312,816
	N	2,229,335	1,775,438	701,279	400,649	299,888	817,758	54,020	710,455	403,129	305,765	300,123
	D	2,309,441	1,790,775	707,962	402,264	304,451	824,291	53,667	714,347	407,487	305,672	301,031
2012	J	2,391,888	1,795,841	709,260	402,910	307,158	830,443	54,150	718,859	413,130	305,259	301,812
	F	2,445,601	1,808,098	706,840	402,991	305,689	833,273	53,014	719,594	414,029	306,595	302,558
	M	2,427,436	1,824,270	718,819	403,924	316,239	839,708	54,119	721,265	416,080	307,310	304,638
	A	2,411,506	1,815,632	715,920	404,221	313,036	844,174	56,516	721,530	416,635	306,684	309,222

(1) Unadjusted because it does not show stable seasonality. / Ces données ne présentant pas de variations saisonnières stables, elles ne sont pas désaisonnalisées.

(2) Over the course of 2011, this series was affected by International Financial Reporting Standards (IFRS). / Au cours de 2011, les Normes internationales d'information financière (IFRS) ont eu une incidence sur la présente série.

FINANCIAL MARKET STATISTICS  
 STATISTIQUES DU MARCHÉ FINANCIER

 BFS Table F1  
 SBF Tableau F1

Effective date (year, month, day) Date d'entrée en vigueur (année, mois, jour)	Bank Rate Taux officiel d'escompte	Operating band Fourchette opérationnelle		Target over-night rate Taux cible du financement à un jour	Wednesday Le mercredi	Chartered bank administered interest rates Taux d'intérêt administrés des banques à charte									
		Low Bas	High Haut			Prime business Taux de base des prêts aux entreprises	Conventional mortgage Prêts hypothécaires ordinaires		Non-chequable savings deposits Dépôts non transférables par chèque	Daily interest savings over (balances over \$100,000) Comptes d'épargne à intérêt quotidien (soldes supérieurs à 100 000 \$)	5-year personal fixed term Dépôts à 5 ans des particuliers	Guaranteed investment certificates Certificats de placement garantis			
							1 year À 1 an	5 year À 5 ans				1 year À 1 an	5 year À 5 ans		
		V39078	V39076			V39077	V39079	V121796	V121763	V121764	V121766	V121776	V121765	V121771	V121773
2007 12 04	4.50	4.00	4.50	4.25	2012 M 7	3.00	3.20	5.24	0.05	0.15	1.85	1.15	1.63		
2008 1 22	4.25	3.75	4.25	4.00	14	3.00	3.20	5.24	0.05	0.15	1.85	1.15	1.63		
3 04	3.75	3.25	3.75	3.50	21	3.00	3.20	5.24	0.05	0.15	1.85	1.15	2.10		
4 22	3.25	2.75	3.25	3.00	28	3.00	3.20	5.24	0.05	0.15	1.45	1.15	1.63		
10 08	2.75	2.25	2.75	2.50	A 4	3.00	3.20	5.44	0.05	0.15	1.45	1.15	1.63		
21	2.50	2.00	2.50	2.25	11	3.00	3.20	5.44	0.05	0.15	1.45	1.15	1.63		
12 09	1.75	1.25	1.75	1.50	18	3.00	3.20	5.44	0.05	0.15	1.45	1.15	1.63		
2009 1 20	1.25	0.75	1.25	1.00	25	3.00	3.20	5.44	0.05	0.15	1.45	1.15	1.63		
3 03	0.75	0.25	0.75	0.50	M 2	3.00	3.20	5.44	0.05	0.15	1.45	0.78	1.63		
4 21	0.50	0.25	0.50	0.25	9	3.00	3.20	5.44	0.05	0.15	1.45	1.45	1.63		
2010 6 01	0.75	0.25	0.75	0.50	16	3.00	3.20	5.44	0.05	0.15	1.45	1.45	1.63		
7 20	1.00	0.50	1.00	0.75	23	3.00	3.20	5.44	0.05	0.15	1.45	1.45	1.63		
9 08	1.25	0.75	1.25	1.00	30	3.00	3.20	5.34	0.05	0.15	1.45	0.78	1.63		
					J 6	3.00	3.20	5.24	0.05	0.15	1.45	1.30	2.05		
					13	3.00	3.20	5.24	0.05	0.15	1.45	1.30	2.05		

 FINANCIAL MARKET STATISTICS  
 STATISTIQUES DU MARCHÉ FINANCIER

 continued  
 suite

Wednesday and latest week Le mercredi et la dernière semaine	Treasury bills Bons du Trésor				Selected Government of Canada benchmark bond yields Quelques rendements d'obligations types du gouvernement canadien							Government of Canada marketable bonds, average yield Rendements moyens des obligations négociables du gouvernement canadien			
	1 month À 1 mois	3 month À 3 mois	6 month À 6 mois	1 year À 1 an	2 year À 2 ans	3 year À 3 ans	5 year À 5 ans	7 year À 7 ans	10 year À 10 ans	long-term À long terme	Real Return Bonds, long-term Obligations à long terme à rendement réel	1-3 year De 1 à 3 ans	3-5 year De 3 à 5 ans	5-10 year De 5 à 10 ans	Over 10 years De plus de 10 ans
	V121777 V39063	V121778 V39065	V121779 V39066	V121780 V39067	V121786 V39051	V121787 V39052	V121788 V39053	V121789 V39054	V121790 V39055	V121791 V39056	V121808 V39057	V121755 V39059	V121756 V39060	V121757 V39061	V121758 V39062
	2012 M 7	0.85	0.91	0.97	1.05	1.12	1.22	1.43	1.57	1.97	2.57	0.45	1.13	1.34	1.72
14	0.82	0.93	1.00	1.10	1.24	1.36	1.63	1.75	2.17	2.70	0.52	1.23	1.52	1.92	2.60
21	0.88	0.90	1.01	1.11	1.28	1.42	1.71	1.85	2.24	2.77	0.57	1.27	1.59	2.00	2.67
28	0.89	0.92	0.99	1.08	1.19	1.32	1.57	1.72	2.12	2.67	0.52	1.19	1.47	1.88	2.56
A 4	0.93	0.94	0.99	1.09	1.22	1.35	1.61	1.75	2.13	2.68	0.54	1.21	1.50	1.90	2.58
11	0.92	0.95	1.02	1.10	1.21	1.34	1.54	1.67	2.01	2.58	0.47	1.21	1.45	1.79	2.48
18	0.97	0.98	1.06	1.19	1.32	1.43	1.61	1.74	2.04	2.59	0.47	1.31	1.54	1.84	2.49
25	0.98	1.06	1.15	1.32	1.43	1.53	1.69	1.81	2.10	2.65	0.59	1.42	1.62	1.91	2.55
M 2	0.96	1.03	1.12	1.24	1.31	1.41	1.58	1.70	2.02	2.59	0.55	1.32	1.51	1.81	2.49
9	0.86	0.99	1.06	1.17	1.22	1.32	1.48	1.68	1.99	2.51	0.49	1.23	1.41	1.70	2.38
16	0.89	1.00	1.10	1.21	1.27	1.34	1.46	1.64	1.93	2.45	0.47	1.28	1.41	1.65	2.32
23	0.89	0.98	1.03	1.08	1.16	1.20	1.40	1.60	1.88	2.40	0.39	1.15	1.33	1.61	2.27
30	0.90	0.94	1.00	1.02	1.11	1.16	1.31	1.51	1.79	2.33	0.37	1.10	1.25	1.52	2.20
J 6	0.89	0.88	0.97	1.01	1.05	1.09	1.27	1.51	1.80	2.35	0.42	1.06	1.24	1.58	2.28
13	0.89	0.89	0.95	1.00	1.03	1.08	1.25	1.46	1.77	2.35	0.38	1.05	1.22	1.55	2.27
2012 J 7	0.89	0.89	0.97	1.02	1.04	1.08	1.27	1.50	1.80	2.36	0.39	1.05	1.24	1.58	2.29
8	0.88	0.88	0.97	1.00	1.04	1.08	1.29	1.50	1.81	2.36	0.39	1.05	1.25	1.58	2.29
11	0.88	0.88	0.96	1.00	1.00	1.04	1.23	1.46	1.76	2.33	0.36	1.01	1.20	1.54	2.26
12	0.87	0.88	0.95	0.99	1.02	1.06	1.27	1.49	1.80	2.37	0.39	1.03	1.24	1.58	2.30
13	0.89	0.89	0.95	1.00	1.03	1.08	1.25	1.46	1.77	2.35	0.38	1.05	1.22	1.55	2.27



**FINANCIAL MARKET STATISTICS**  
**STATISTIQUES DU MARCHÉ FINANCIER**
continued  
suite

Wednesday and latest week Le mercredi et la dernière semaine		Bankers' acceptances <i>Acceptations bancaires</i>		Prime corporate paper rate <i>Taux du papier de premier choix des sociétés non financières</i>		Tuesday (effective date in brackets) <i>Le mardi (date d'entrée en vigueur entre parenthèses)</i>		Treasury bill auction <i>Adjudication de bons du Trésor</i>								
		<u>1 month</u> <u>3 month</u>		<u>1 month</u> <u>3 month</u>				Average yields <i>Rendement moyen</i>			Amount auctioned <i>Montant adjudgé</i>			Amount maturing <i>Montant arrivant à échéance</i>		
		<u>À 1 mois</u>	<u>À 3 mois</u>	<u>À 1 mois</u>	<u>À 3 mois</u>			<u>3 month</u>	<u>6 month</u>	<u>1 year</u>	<u>3 month</u>	<u>6 month</u>	<u>1 year</u>			
		V121750	V121775	V121809	V121812			V121799	V121800	V121801	V121802	V121803	V121804	V121805		
		V39068	V39071	V39072	V39074											
2012	M	7	1.13	1.18	1.07	1.16	2012	M	6							
		14	1.13	1.18	1.07	1.16			13	0.923	1.000	1.096	7,700	2,900	2,900	12,000
		21	1.12	1.17	1.07	1.14			20							
		28	1.12	1.18	1.07	1.14			27	0.926	1.016	1.103	7,700	2,900	2,900	13,400
	A	4	1.14	1.17	1.08	1.14		A	3							
		11	1.14	1.17	1.08	1.14			10	0.944	1.013	1.100	7,700	2,900	2,900	13,900
		18	1.14	1.18	1.08	1.15			17							
		25	1.17	1.23	1.08	1.16			24	1.042	1.123	1.263	8,300	3,100	3,100	12,200
	M	2	1.17	1.22	1.10	1.17		M	1							
		9	1.14	1.22	1.14	1.18			8	1.025	1.102	1.216	8,900	3,300	3,300	12,500
		16	1.15	1.22	1.14	1.18			15							
		23	1.15	1.22	1.14	1.19			22	1.006	1.077	1.173	8,900	3,300	3,300	12,200
		30	1.17	1.22	1.14	1.17			29							
	J	6	1.15	1.21	1.14	1.16		J	5	0.916	0.971	1.008	8,600	3,200	3,200	16,000
		13	1.15	1.20	1.12	1.16			12							
2012	J	7	1.15	1.21	1.14	1.16										
		8	1.14	1.20	1.12	1.16										
		11	1.14	1.20	1.12	1.16										
		12	1.14	1.20	1.12	1.16										
		13	1.15	1.20	1.12	1.16										

Effective 16 September 1997, the weekly issuance pattern of treasury bills was replaced by a 2-week cycle and the maturity of 3-month treasury bills was lengthened by 7 days. Since 19 March 1998 (after a transition phase of six months), the maturity pattern follows a 2-week cycle.

Le 16 septembre 1997, le calendrier hebdomadaire des adjudications de bons du Trésor du gouvernement du Canada a été remplacé par un cycle de deux semaines et l'échéance des bons du Trésor à trois mois à été prolongée de sept jours. Depuis le 19 mars 1998 (après une période de transition de six mois), le calendrier des échéances suit également un cycle de deux semaines.

**FINANCIAL MARKET STATISTICS**  
**STATISTIQUES DU MARCHÉ FINANCIER**
continued  
suite

Wednesday Le mercredi		Selected U.S. dollar interest rates <i>Quelques taux d'intérêt pratiqués aux États-Unis</i>						Forward premium or discount (-) U.S. dollars in Canada <i>Report ou dépôt (-) sur le dollar É.-U. au Canada</i>		
		Federal funds rate <i>Taux des fonds fédéraux</i>		Prime rate charged by banks <i>Taux de base des prêts bancaires</i>		Commercial paper (adjusted) <i>Papier commercial (taux corrigés)</i>		U.S. Treasuries constant maturity <i>Obligations du Trésor américain à échéance fixe</i>		
						<u>1 month</u> <u>3 month</u>		<u>5 year</u> <u>10 year</u>		
						<u>À 1 mois</u> <u>À 3 mois</u>		<u>À 5 ans</u> <u>À 10 ans</u>		
		V121821	V121820	V121822	V121823	V121826	V4429275	V121793	V121807	
2012	M	7	0.11	3.25	0.11	0.19	0.85	1.98	0.85	0.81
		14	0.12	3.25	0.13	0.20	1.13	2.29	0.86	0.82
		21	0.15	3.25	0.13	0.15	1.15	2.31	0.86	0.82
		28	0.14	3.25	0.17	0.16	1.05	2.21	0.85	0.81
	A	4	0.12	3.25	0.10	0.19	1.05	2.25	0.73	0.77
		11	0.14	3.25	0.17	0.20	0.89	2.05	0.73	0.77
		18	0.15	3.25	0.12	0.20	0.86	2.00	0.86	0.82
		25	0.13	3.25	0.13	0.20	0.86	2.01	0.87	0.87
	M	2	0.14	3.25	0.12	0.19	0.82	1.96	0.86	0.86
		9	0.16	3.25	0.11	0.19	0.77	1.87	0.85	0.81
		16	0.15	3.25	0.12	0.15	0.75	1.76	0.84	0.84
		23	0.16	3.25	0.12	0.20	0.74	1.73	0.83	0.83
		30	0.15	3.25	0.12	0.19	0.69	1.63	0.83	0.83
	J	6	0.16	3.25	0.11	0.22	0.73	1.66	0.83	0.79
		13							0.83	0.75

Month, week ending Mois ou semaine se terminant à la date indiquée		EXCHANGE RATES COURS DU CHANGE										BFS Table I1 SBF Tableau I1		
		U.S. dollar Dollar É.-U.				Canadian dollar in U.S. funds Dollar canadien exprimé en dollar É.-U.		Other currencies Autres monnaies				Canadian-dollar effective exchange rate index (CERI) <sup>2</sup> Indice de taux de change effectif du dollar canadien (indice TCEC) <sup>2</sup> 1992 = 100		
		Canadian dollars per unit En dollars canadiens par unité		Canadian cents per unit En cents canadiens par unité		3-month forward spread Report ou déport (-) à 3 mois		Average of noon spot rates Moyenne des cours du comptant à midi						
		Spot rates Cours du comptant				Closing Clôture		Canadian dollars per unit En dollars canadiens par unité						
		High Haut	Low Bas	Closing Clôture	Average noon Moyenne à midi	Closing Clôture	Average noon Moyenne à midi	EMU <sup>1</sup> Euro (UEM) <sup>1</sup>	British pound livre sterling	Swiss franc Franc suisse	Japanese yen Yen japonais			
		V37433	V37434	V37432	V37426			V121742	V37430	V37429	V37456	V41498903		
2012	F	1.0040	0.9844	0.9895	0.9965	0.20	0.20	1.0106	1.3194	1.5751	1.0930	0.012695	119.84	
	M	1.0035	0.9842	0.9975	0.9939	0.19	0.20	1.0025	1.3126	1.5726	1.0884	0.012052	120.50	
	A	1.0050	0.9800	0.9879	0.9926	0.21	0.20	1.0122	1.3066	1.5887	1.0870	0.012220	120.65	
	M	1.0366	0.9830	1.0329	1.0098	0.21	0.21	0.9681	1.2918	1.6071	1.0754	0.012675	118.94	
2012	M	2	0.9905	0.9800	0.9865	0.9852	0.21	0.21	1.0137	1.3022	1.5974	1.0838	0.012270	121.37
		9	1.0064	0.9830	1.0009	0.9954	0.20	0.21	0.9991	1.2991	1.6087	1.0815	0.012458	120.31
		16	1.0127	0.9954	1.0127	1.0027	0.21	0.21	0.9875	1.2883	1.6105	1.0726	0.012532	119.77
		23	1.0296	1.0126	1.0242	1.0210	0.21	0.21	0.9764	1.2949	1.6100	1.0781	0.012853	117.83
		30	1.0312	1.0212	1.0292	1.0268	0.21	0.21	0.9716	1.2843	1.6056	1.0689	0.012934	117.40
	J	6	1.0443	1.0276	1.0279	1.0372	0.20	0.20	0.9729	1.2912	1.5971	1.0752	0.013214	116.34
		13	1.0358	1.0210	1.0292	1.0279	0.19	0.19	0.9716	1.2875	1.5957	1.0721	0.012930	117.30

Latest week: / Dernière semaine :

2012	J	7	1.0284	1.0210	1.0279	1.0244	0.20	0.20	0.9729	1.2874	1.5936	1.0718	0.012860	117.66
		8	1.0358	1.0269	1.0270	1.0332	0.19	0.19	0.9737	1.2896	1.5943	1.0739	0.013000	116.77
		11	1.0316	1.0238	1.0312	1.0283	0.19	0.19	0.9697	1.2858	1.5953	1.0706	0.012930	117.28
		12	1.0309	1.0257	1.0267	1.0268	0.19	0.19	0.9740	1.2810	1.5977	1.0668	0.012920	117.46
		13	1.0299	1.0241	1.0292	1.0270	0.19	0.19	0.9716	1.2936	1.5976	1.0773	0.012940	117.33

(1) The euro is the monetary unit of the European Economic and Monetary Union (EMU), which commenced on 1 January 1999. / L'euro est l'unité monétaire de l'Union économique et monétaire (UEM) européenne qui est entrée en vigueur le 1er janvier 1999.

(2) The Canadian-dollar effective exchange rate index (CERI) replaces the C-6 index as the Bank's new measure of the value of the Canadian dollar vis-à-vis the currencies of its most important trading partners. / L'indice de taux de change effectif du dollar canadien (indice TCEC) s'agit du nouvel indice que la Banque utilise pour mesurer la valeur du dollar canadien par rapport aux monnaies des principaux partenaires commerciaux du Canada. L'indice TCEC remplace l'indice C-6.

Month, week ending  
Mois ou semaine se terminant à la date indiquée

Overnight money market financing rate  
Taux des fonds à un jour

		V39050	
2012	F	0.9991	
	M	1.0079	
	A	1.0086	
	M	1.0001	
2012	M	2	1.0050
		9	1.0015
		16	0.9996
		23	1.0005
		30	1.0000
	J	6	1.0038
		13	1.0013

Latest week: / Dernière semaine :

2012	J	7	1.0034
		8	1.0012
		11	1.0015
		12	1.0003
		13	1.0013

SELECTED MONETARY AGGREGATES AND THEIR COMPONENTS (Millions of dollars)  
AGRÉGATS MONÉTAIRES ET LEURS COMPOSANTES (En millions de dollars)

		M2 (gross) M2 (brut)												
		Currency outside banks Monnaie hors banques				Personal deposits Dépôts des particuliers			Non-personal demand and notice deposits Dépôts à vue et à préavis autres que ceux des particuliers		Adjustments to M2 (gross) <sup>2</sup> à M2 (brut) <sup>2</sup>	M2 (gross) Total <sup>2</sup> Total de M2 (brut) <sup>2</sup>		
		Unadjusted Données non désaison- nalisées	Seasonally adjusted Données désaison- nalisées	Unadjusted Données non désaison- nalisées	Seasonally adjusted Données désaison- nalisées	Non- chequable <sup>1</sup> Non transférables par chèque <sup>1</sup>	Fixed-term <sup>1</sup> À terme fixe <sup>1</sup>	Chequable <sup>2</sup> Transférables par chèque <sup>2</sup>	Non- chequable <sup>1</sup> Non transférables par chèque <sup>1</sup>		Unadjusted Données non désaison- nalisées	Seasonally adjusted Données désaison- nalisées	Unadjusted Données non désaison- nalisées	Seasonally adjusted Données désaison- nalisées
		V37173	V37148	V41552775	V41552802	V36818	V36823	V41552777	V41552803	V36828	V41552789	V41552786	V41552796	
2010	J	55,779	55,410	195,818	194,907	154,657	315,010	255,688	254,317	30,275	-16,400	990,827	989,954	
	A	55,895	55,551	196,820	196,349	155,223	315,411	253,591	254,025	30,340	-16,148	991,132	993,126	
	S	56,095	55,724	198,578	198,302	162,301	315,766	256,825	255,689	23,763	-16,623	996,704	997,078	
	O	56,332	55,919	200,330	199,724	162,103	315,423	260,912	257,905	23,946	-16,640	1,002,406	1,000,882	
	N	56,198	55,925	202,056	200,715	162,590	312,574	262,744	259,486	23,209	-16,205	1,003,165	999,998	
	D	57,111	56,192	205,403	201,544	163,511	311,384	273,104	261,772	23,347	-15,955	1,017,904	1,004,751	
2011	J	56,389	56,495	203,900	203,008	164,945	311,412	266,215	264,935	23,353	-15,959	1,010,254	1,008,665	
	F	55,982	56,681	202,779	204,589	166,317	311,259	262,994	268,264	23,218	-15,914	1,006,635	1,011,485	
	M	55,775	56,714	200,664	205,623	168,751	311,002	263,961	272,121	23,132	-15,673	1,007,611	1,016,281	
	A	56,268	56,983	204,856	207,013	168,482	311,062	267,783	272,634	22,803	-16,213	1,015,040	1,018,683	
	M	56,729	57,023	206,638	207,172	168,204	310,042	269,653	273,829	23,610	-16,382	1,018,494	1,021,650	
	J	57,342	57,344	209,325	208,809	168,873	309,476	277,679	276,740	23,843	-16,677	1,029,861	1,028,256	
	J	57,934	57,545	212,393	211,650	169,613	308,628	278,411	277,071	22,489	-16,690	1,032,778	1,031,961	
	A	58,045	57,700	213,944	213,495	172,286	307,928	276,475	277,159	23,100	-16,854	1,034,924	1,036,861	
	S	58,455	58,071	216,623	216,171	174,589	306,559	287,334	286,070	23,522	-17,219	1,049,863	1,049,701	
	O	58,714	58,271	220,470	219,383	177,831	305,906	291,208	287,828	23,974	-16,873	1,061,230	1,059,147	
	N	58,928	58,634	223,094	221,303	180,932	305,765	277,841	274,412	24,377	-2,672	1,068,265	1,064,842	
	D	59,898	58,917	223,670	223,260	183,075	305,672	286,625	274,952	25,022	-3,017	1,084,946	1,071,004	
2012	J	59,316	59,416	227,578	226,532	186,531	305,259	277,457	276,203	25,640	-2,733	1,079,048	1,077,571	
	F	58,663	59,390	225,290	227,241	187,624	306,595	271,962	277,225	25,534	-2,531	1,073,138	1,078,270	
	M	58,528	59,516	223,494	229,079	189,265	307,310	271,097	279,219	25,771	-3,507	1,071,957	1,081,340	
	A	58,361	59,105	226,699	229,269	188,924	306,684	279,247	284,283	25,389	-2,810	1,082,494	1,086,641	

SELECTED MONETARY AGGREGATES AND THEIR COMPONENTS (Millions of dollars)  
AGRÉGATS MONÉTAIRES ET LEURS COMPOSANTES (En millions de dollars)

		M3 (gross) M3 (brut)						
		M2 (gross) Total <sup>2</sup> Total de M2 (brut) <sup>2</sup>		Non-personal term deposits <sup>1,2</sup> Dépôts à terme autres que ceux des particuliers <sup>1,2</sup>	Foreign currency deposit of residents <sup>1</sup> Dépôts en monnaies étrangères des résidents <sup>1</sup>	Adjustments to M3 (gross) <sup>2</sup> Ajustements à M3 (brut) <sup>2</sup>	M3 (gross) Total <sup>2</sup> Total de M3 (brut) <sup>2</sup>	
		Unadjusted Données non désaison- nalisées	Seasonally adjusted Données désaison- nalisées				Unadjusted Données non désaison- nalisées	Seasonally adjusted Données désaison- nalisées
		V41552786	V41552796	V36830	V36876	V37250	V41552785	V41552794
2010	J	990,827	989,954	254,855	131,984	-17,932	1,359,733	1,359,072
	A	991,132	993,126	259,047	139,936	-17,626	1,372,488	1,369,239
	S	996,704	997,078	259,652	131,084	-18,211	1,369,230	1,363,112
	O	1,002,406	1,000,882	264,451	133,184	-18,700	1,381,342	1,373,831
	N	1,003,165	999,998	260,646	142,306	-19,409	1,386,708	1,377,931
	D	1,017,904	1,004,751	255,238	145,866	-19,831	1,399,176	1,384,650
2011	J	1,010,254	1,008,665	255,339	151,852	-20,058	1,397,387	1,400,592
	F	1,006,635	1,011,485	259,971	152,623	-21,156	1,398,074	1,409,081
	M	1,007,611	1,016,281	265,002	155,327	-20,914	1,407,026	1,419,748
	A	1,015,040	1,018,683	268,414	156,640	-21,646	1,418,449	1,428,018
	M	1,018,494	1,021,650	266,870	157,508	-20,344	1,422,528	1,430,167
	J	1,029,861	1,028,256	272,859	156,270	-20,237	1,438,753	1,436,382
	J	1,032,778	1,031,961	267,905	160,938	-18,925	1,442,696	1,441,669
	A	1,034,924	1,036,861	275,845	170,030	-18,568	1,462,232	1,458,532
	S	1,049,863	1,049,701	275,674	178,570	-20,657	1,483,450	1,476,600
	O	1,061,230	1,059,147	274,905	173,186	-20,873	1,488,449	1,480,768
	N	1,068,265	1,064,842	262,255	182,969	-11,617	1,501,871	1,493,515
	D	1,084,946	1,071,004	259,759	184,886	-10,413	1,519,178	1,503,951
2012	J	1,079,048	1,077,571	258,725	193,725	-9,845	1,521,654	1,525,307
	F	1,073,138	1,078,270	257,545	194,865	-9,220	1,516,328	1,527,746
	M	1,071,957	1,081,340	258,621	203,873	-9,516	1,524,935	1,538,369
	A	1,082,494	1,086,641	255,290	205,883	-9,951	1,533,716	1,543,746

(1) Unadjusted because it does not show stable seasonality. / Ces données ne présentant pas de variations saisonnières stables, elles ne sont pas désaisonnalisées

(2) Over the course of 2011, this series was affected by International Financial Reporting Standards (IFRS). / Au cours de 2011, les Normes internationales d'information financière (IFRS) ont eu une incidence sur la présente série.



Monthly Average or average of month-ends Moyenne mensuelle ou moyenne de fin de mois	CREDIT MEASURES (Millions of dollars) MESURES DU CRÉDIT (En millions de dollars)							BFS Table E2 SBF Tableau E2	
	Consumer credit Crédit à la consommation								
	Seasonally adjusted Données désaisonnalisées								
	Chartered banks <sup>4</sup> Banques à charte <sup>4</sup>	Trust and mortgage loan companies <sup>1,3</sup> Sociétés de fiducie ou de prêt hypothécaire <sup>1,3</sup>	Credit unions and caisses <sup>1</sup> populaires Caisses populaires et credit unions <sup>1</sup>	Life insurance companies <sup>1</sup> Compagnies d'assurance vie <sup>1</sup>	Non-depository credit intermediaries and other institutions <sup>1</sup> Intermédiaires financiers autres que les institutions de dépôt et autres institutions <sup>1</sup>	Special- purpose corporations (securitization) <sup>1,2,4</sup> Sociétés spécialisées (titrisation) <sup>1,2,4</sup>	Adjustments to consumer credit Ajustements au crédit à la consommation	Total consumer credit Ensemble du crédit à la consommation	Unadjusted Données non désai- sonnalisées
V122709	V122712	V122713	V122711	V800020	V122715	V122705	V122698	V122707	
2010 S	354,686	2,560	28,896 R	6,222	35,834 R	39,579	-	469,305 R	468,200 R
O	356,701	2,610 R	29,160 R	6,232 R	35,878 R	38,440	-	470,577 R	469,481 R
N	358,880	2,571 R	29,393 R	6,240 R	35,793 R	38,043	-	471,598 R	470,626 R
D	360,642	2,532 R	29,577 R	6,247 R	35,877 R	38,032	-	474,125 R	472,201 R
2011 J	369,181	2,487 R	29,643	6,264 R	34,516 R	31,657	-	472,998 R	473,453 R
F	369,800	2,439 R	29,752 R	6,290 R	34,477 R	32,352	-	473,242 R	474,978 R
M	370,730	2,391 R	29,853 R	6,316 R	34,521 R	32,416	-	474,919 R	475,919 R
A	372,666	2,343	29,948 R	6,332	34,544 R	32,405	-	476,856 R	478,166 R
M	372,311	2,296	30,195 R	6,339	34,598 R	32,368	-	477,586 R	478,026 R
J	373,730	2,249	30,366 R	6,345	34,676 R	31,363	-	478,639 R	478,734 R
J	375,589	2,274 R	30,408 R	6,354	34,742 R	30,801	-	480,584 R	480,816 R
A	376,919	2,370 R	30,570 R	6,366	34,819 R	31,062	-	482,486 R	482,460 R
S	377,763	2,464 R	30,703 R	6,378 R	34,782 R	31,409	-	485,073 R	484,014 R
O	378,434	2,516 R	30,709 R	6,391	34,679 R	32,168	-	486,426 R	485,345 R
N	400,649	2,526 R	30,724 R	6,406 R	34,443 R	11,851	-	487,341 R	486,379 R
D	402,264	2,537 R	30,647 R	6,421 R	34,163 R	12,510	-	489,788 R	487,762 R
2012 J	402,910	2,560 R	30,561 R	6,439	34,183 R	12,198 E	-	488,042 E,R	488,465 E,R
F	402,991	2,594 R	30,624 R	6,462 R	34,231 R	12,369 E	-	487,430 E,R	489,060 E,R
M	403,924	2,628 R	30,693 R	6,484 R	34,088 R	12,269 E	-	488,742 E,R	489,664 E,R
A	404,221		30,728 E,R			12,694 E	-		

Monthly Average or average of month-ends Moyenne mensuelle ou moyenne de fin de mois	CREDIT MEASURES (Millions of dollars) MESURES DU CRÉDIT (En millions de dollars)										continued suite		
	Residential mortgage credit Crédit hypothécaire à l'habitation												
	Seasonally adjusted Données désaisonnalisées												
	Chartered banks <sup>4</sup> Banques à charte <sup>4</sup>	Trust and mortgage loan companies <sup>3,4</sup> Sociétés de fiducie ou de prêt hypothécaire <sup>3,4</sup>	Credit unions and caisses <sup>4</sup> populaires <sup>4</sup> Caisses populaires et credit unions <sup>4</sup>	Life insurance companies <sup>1</sup> Compagnies d'assurance vie <sup>1</sup>	Pension funds <sup>1</sup> Caisses de retraite <sup>1</sup>	Non-depository credit intermediaries and other financial institutions <sup>1,4</sup> Intermédiaires financiers autres que les institutions de dépôt et autres institutions financières <sup>1,4</sup>	NHA mortgage backed securities <sup>1,2,4</sup> Titres hypothé- caires garantis en vertu de la LNH <sup>1,2,4</sup>	Special- purpose corporations (securitization) <sup>1,2,4</sup> Sociétés spécialisées (titrisation) <sup>1,2,4</sup>	Total residential mortgage credit Ensemble du crédit hypothécaire à l'habitation	Unadjusted Données non désai- sonnalisées	Seasonally adjusted Données désaisonnalisées	Total household credit Ensemble des crédits aux ménages	Unadjusted Données non désai- sonnalisées
V122748	V122749	V122752	V122750	V122743	V800024	V122744	V122755	V122736	V122746	V36408	V36415		
2010 S	494,967	11,286	123,264 R	14,169 R	13,447	30,259 R	310,260	13,338	1,013,566 R	1,010,999 R	1,482,871 R	1,479,200 R	
O	499,068	11,248 R	123,783 R	14,089 R	13,615	30,278 R	312,055	13,227	1,019,076 R	1,015,321 R	1,489,653 R	1,484,802 R	
N	501,482	11,240 R	124,394 R	14,021 R	13,997	30,310 R	311,998	13,149	1,025,038 R	1,021,624 R	1,496,636 R	1,492,250 R	
D	504,334	11,238 R	124,867 R	13,953 R	14,379	30,364 R	316,589	13,253	1,031,184 R	1,027,360 R	1,505,309 R	1,499,562 R	
2011 J	531,104	28,112 R	127,357 R	13,759 R	14,453	40,387 R	271,278 R	12,830	1,037,359 R	1,035,788 R	1,510,356 R	1,509,241 R	
F	532,018	28,481 R	128,721 R	13,455 R	14,226	40,316 R	271,302 R	12,801	1,037,915 R	1,040,247 R	1,511,157 R	1,515,225 R	
M	538,154	29,088 R	129,663 R	13,150 R	13,998	40,172 R	274,750 R	12,765	1,045,276 R	1,050,852 R	1,520,195 R	1,526,771 R	
A	540,325	29,220	130,497 R	13,472 R	13,798	42,192 R	274,935 R	12,733	1,050,965 R	1,056,096 R	1,527,821 R	1,534,262 R	
M	543,300	28,757	131,024 R	14,454 R	13,634	42,305 R	275,369 R	12,690	1,059,210 R	1,063,265 R	1,536,796 R	1,541,290 R	
J	548,386	28,614	131,344 R	15,435 R	13,470	42,448 R	275,274 R	12,644	1,067,232 R	1,069,520 R	1,545,871 R	1,548,254 R	
J	552,487	28,667 R	131,969 R	15,893 R	13,290	42,613 R	275,576 R	12,654	1,076,988 R	1,075,180 R	1,557,572 R	1,555,996 R	
A	555,989	28,910 R	132,944 R	15,844 R	13,089	42,796 R	276,411 R	12,857	1,084,351 R	1,082,080 R	1,566,837 R	1,564,540 R	
S	559,259	29,241 R	133,753 R	15,796 R	12,891	42,978 R	280,791 R	12,998	1,090,475 R	1,087,829 R	1,575,547 R	1,571,843 R	
O	561,774	29,522 R	134,181 R	15,740 R	12,692 R	43,226 R	287,912 R	13,212	1,100,057 R	1,096,193 R	1,586,483 R	1,581,538 R	
N	817,758	29,741 R	134,345 R	15,677 R	12,491 R	43,584 R	39,328 R	7,700	1,105,458 R	1,101,943 R	1,592,799 R	1,588,321 R	
D	824,291	29,959 R	134,657 R	15,614 R	12,290 R	43,937 R	38,576 R	8,065	1,109,916 R	1,105,934 R	1,599,703 R	1,593,697 R	
2012 J	830,443	30,173 R	135,381 R	15,607 R	12,088 E,R	44,201 R	39,231 R	7,843 E	1,113,047 E,R	1,111,273 E,R	1,601,089 E,R	1,599,739 E,R	
F	833,273	30,496 R	136,522 R	15,655 R	11,897 E,R	44,406 R	37,236 R	8,164 E	1,114,005 E,R	1,116,403 E,R	1,601,435 E,R	1,605,464 E,R	
M	839,708	31,112 R	137,316 R	15,702 R	11,707 E,R	44,561 R	37,334 R	8,263 E	1,118,680 E,R	1,124,619 E,R	1,607,422 E,R	1,614,282 E,R	
A	844,174		138,356 E,R				35,898 R	8,465 E					

(1) Unadjusted because it does not show stable seasonality. / Ces données ne présentent pas de variations saisonnières stables, elles ne sont pas désaisonnalisées.

(2) Excludes securitized loans that are consolidated on the financial institutions' balance sheets as loans. / Les données excluent les prêts titrisés qui sont consolidés en tant que prêts dans les bilans des les institutions financières.

(3) Beginning December 2004, includes cooperative retail associations. / Comprend les associations coopératives de détail depuis décembre 2004.

(4) Over the course of 2011, this series was affected by International Financial Reporting Standards (IFRS). / Au cours de 2011, les Normes internationales d'information financière (IFRS) ont eu une incidence sur la présente série.

Monthly average or average of month-ends <i>Moyenne mensuelle ou moyenne de fin de mois</i>	CREDIT MEASURES (Millions of dollars) <i>MESURES DU CRÉDIT (En millions de dollars)</i>										continued <i>suite</i>		
	Short-term business credit <i>Crédits à court terme aux entreprises</i>												
	Canadian dollar loans <i>Prêts en dollars canadiens</i>			Chartered bank foreign currency loans to residents <sup>2</sup> <i>Prêts en monnaies étrangères des banques à charte aux résidents<sup>2</sup></i>			Special-purpose corporations (securitization) <sup>3</sup> <i>Sociétés spécialisées (titrisation)<sup>3</sup></i>		Bankers' acceptances <i>Acceptations bancaires</i>		Commercial paper issued by non-financial corporations <i>Papier commercial des sociétés non financières</i>		Adjustments to short-term business credit <i>Ajustements aux crédits à court terme aux entreprises</i>
	Unadjusted <i>Données non désaisonnalisées</i>		Seasonally adjusted <i>Données désaisonnalisées</i>	Non-depository intermediaries <i>Intermédiaires financiers autres que les institutions de dépôt</i>	Other institutions <i>Autres institutions</i>			Unadjusted <i>Données non désaisonnalisées</i>	Seasonally adjusted <i>Données désaisonnalisées</i>	Unadjusted <i>Données non désaisonnalisées</i>	Seasonally adjusted <i>Données désaisonnalisées</i>		
V122631	V122645	V800014	V122651	V122634	V122653	V122635	V122649	V122652	V4427861	V122638			
2010 S	163,976	165,252	22,547 R	44,338 R	21,528	5,234	51,037	49,839	10,878	10,878	-585		
O	168,401	167,713	22,460 R	44,610 R	21,445	5,094	48,970	48,854	11,166	11,166	-595		
N	169,234	169,771	22,713 R	45,014 R	21,568	4,878	49,019	48,418	11,986	11,986	-735		
D	169,522	169,045	23,039 R	45,316 R	20,642	4,672	47,334	48,868	12,417	12,417	-719		
2011 J	170,791	171,346	23,365 R	45,556 R	19,919	4,634	48,219	49,690	12,910	12,910	-646		
F	172,199	172,634	23,627 R	45,739 R	20,075	4,761	51,082	50,654	13,185	13,185	-670		
M	174,422	173,080	23,914 R	45,797 R	19,864	4,893	51,615	51,042	12,067	12,067	-658		
A	175,598	174,404	24,028 R	46,001 R	19,872	4,937	50,748	51,038	11,605	11,605	-747		
M	174,394	174,574	23,916 R	46,323 R	21,492	4,893	51,364	51,455	12,440	12,440	-769		
J	176,969	177,149	23,829 R	46,568 R	22,115	4,849	52,270	52,338	12,185	12,185	-722		
J	177,987	177,474	23,875 R	46,731 R	21,234	4,837	53,452	53,434	13,011	13,011	-731		
A	178,119	178,859	24,023 R	46,830 R	22,625	4,856	53,816	53,115	14,190	14,190	-788		
S	177,341	178,852	24,101 R	47,090 R	24,682	4,876	54,776	53,344	13,558	13,558	-819		
O	178,708	178,192	24,113 R	47,418 R	25,075	4,748	53,619	53,463	12,979	12,979	-769		
N	176,706	177,430	24,146 R	47,889 R	26,125	4,481	54,653	54,020	11,663	11,663	-751		
D	180,528	180,144	24,274 R	48,582 R	26,988	4,229	51,886	53,667	10,641	10,641	-1,053		
2012 J	180,518	181,110	24,484 R	49,129 R	26,789	4,075 E	52,405	54,150	11,466	11,466	-1,597		
F	182,650	182,927	24,664 R	49,488 R	26,065	4,013 E	53,333	53,014	11,850	11,850	-1,569		
M	185,310	183,786	24,836 R	49,856 R	25,468	3,952 E	54,683	54,119	11,699	11,699	-1,442		
A	188,035	186,612		25,407		3,892 E	56,148	56,516	12,236 E	12,236 E	-1,468 R		

Monthly average or average of month-ends <i>Moyenne mensuelle ou moyenne de fin de mois</i>	CREDIT MEASURES (Millions of dollars) <i>MESURES DU CRÉDIT (En millions de dollars)</i>										continued <i>suite</i>	
	Short-term business credit <i>Crédits à court terme aux entreprises</i>					Other business credit <i>Autres crédits aux entreprises</i>						
	Total short-term business credit <i>Ensemble des crédits à court terme aux entreprises</i>					Non-residential mortgages <i>Prêts hypothécaires sur immeubles non résidentiels</i>					Leasing receivables <i>Créances résultant du crédit-bail</i>	
	Unadjusted <i>Données non désaisonnalisées</i>		Seasonally adjusted <i>Données désaisonnalisées</i>			Chartered banks <i>Banques à charte</i>	Trust and mortgage companies <sup>5</sup> <i>Sociétés de fiducie ou de prêt hypothécaire<sup>5</sup></i>	Credit unions and caisses populaires <i>Caisses populaires et crédit unions</i>	Life insurance companies <i>Compagnies d'assurance vie</i>	Non-depository credit intermediaries and other institutions <sup>6</sup> <i>Intermédiaires financiers autres que les institutions de dépôt et autres institutions<sup>6</sup></i>	Chartered banks <sup>5</sup> <i>Banques à charte<sup>6</sup></i>	Trust and mortgage loan companies <sup>4</sup> <i>Sociétés de fiducie ou de prêt hypothécaire<sup>4</sup></i>
V122639	V122646		V122656	V122657	V122658	V122659	V800015	V122661	V122632	V800016		
2010 S	318,953 R	318,953 R		27,405	2,831	23,296	28,117	2,691 R	8,377	78	19,502 R	
O	321,550 R	321,550 R		27,594	2,881 R	23,377	28,142 R	2,685 R	8,362	78	19,470 R	
N	323,677 R	323,677 R		28,216	2,927 R	23,270	28,140 R	2,675 R	8,333	78	19,526 R	
D	322,224 R	322,224 R		28,440	2,972 R	23,203	28,137 R	2,664 R	8,301	77	19,581 R	
2011 J	324,747 R	324,747 R		28,625	3,004 R	23,282	28,260 R	4,408 R	8,344	77	19,632 R	
F	329,998 R	329,998 R		28,662	3,022 R	23,480 R	28,497 R	4,433 R	8,311	78	19,677 R	
M	331,914 R	331,914 R		28,610	3,039 R	23,690 R	28,733 R	4,458 R	8,226	79	19,722 R	
A	332,041 R	332,041 R		28,757	3,060	23,961 R	28,408 R	5,057 R	8,213	79	19,813 R	
M	334,053 R	334,053 R		28,927	3,083	24,258 R	27,497 R	5,074 R	8,261	79	19,951 R	
J	338,062 R	338,062 R		29,202	3,106	24,609 R	26,585 R	5,090 R	8,330	78	20,089 R	
J	340,397 R	340,397 R		29,538	3,146 R	24,879 R	26,134 R	5,089 R	8,415	78	20,153 R	
A	343,671 R	343,671 R		29,809	3,203 R	25,011 R	26,129 R	5,072 R	8,426	79	20,145 R	
S	345,604 R	345,604 R		30,167	3,259 R	25,122 R	26,124 R	5,054 R	8,502	79	20,138 R	
O	345,892 R	345,892 R		30,341	3,294 R	25,285 R	26,139 R	5,091 R	8,509	79	20,257 R	
N	344,910 R	344,910 R		30,639	3,309 R	25,549 R	26,173 R	5,179 R	8,631	80	20,500 R	
D	346,074 R	346,074 R		30,804	3,324 R	25,833 R	26,206 R	5,267 R	8,724	80 R	20,743 R	
2012 J	347,268 E,R	347,268 E,R		30,976	3,348 R	26,038 R	26,266 R	5,380 R	8,772	81	20,833 R	
F	350,494 E,R	350,494 E,R		31,166	3,378 R	26,205 R	26,351 R	5,513 R	8,745	82	20,771 R	
M	354,361 E,R	354,361 E,R		31,699	3,408 R	26,421 R	26,435 R	5,645 R	8,829	83	20,708 R	
A	359,281 E,R	359,281 E,R		31,975					8,914			

(1) Excludes reverse repos and loans to non-residents. / *Ne comprend pas les prises en pension ni les prêts à des non-résidents.*

(2) Excludes reverse repos. / *Ne comprend pas les prises en pension.*

(3) Excludes securitized loans that are consolidated on the financial institutions' balance sheets as loans. / *Les données excluent les prêts titrisés qui sont consolidés en tant que prêts dans les bilans des les institutions financières.*

(4) Unadjusted because it does not show stable seasonality. / *Ces données ne présentant pas de variations saisonnières stables, elles ne sont pas désaisonnalisées.*

(5) Beginning December 2004, includes cooperative retail associations. / *Comprend les associations coopératives de détail depuis décembre 2004.*

(6) Over the course of 2011, this series was affected by International Financial Reporting Standards (IFRS). / *Au cours de 2011, les Normes internationales d'information financière (IFRS) ont eu une incidence sur la présente série.*

Monthly average or average of month-ends <i>Moyenne mensuelle ou moyenne de fin de mois</i>	CREDIT MEASURES (Millions of dollars) <i>MESURES DU CRÉDIT (En millions de dollars)</i>						continued
	Other business credit <i>Autres crédits aux entreprises</i>						<i>suite</i>
	Special-purpose corporations (securitization) <sup>1,2</sup> <i>Sociétés spécialisées (titrisation)<sup>1,2</sup></i>	Bonds and debentures <i>Obligations et débetures</i>	Equity and warrants <i>Actions et bons de souscription</i>	Trust Units <i>Parts de fiducie</i>	Adjustments to other business credit <i>Ajustements aux autres crédits aux entreprises</i>	Total other business credit <i>Ensemble des autres crédits aux entreprises</i>	
	V122655	V122640	V122642	V20638380	V122650	V36412	
2010 O	18,505	331,509	372,245	66,090	-	900,939 R	
N	18,295	334,629	376,620	63,338	-	906,044 R	
D	18,085	338,299	387,965	56,701	-	914,424 R	
2011 J	16,237	340,253	409,988	38,068	-	920,179 R	
F	15,980	342,182	425,805	23,797	-	923,923 R	
M	15,727	343,745	428,870	24,078	-	928,975 R	
A	15,143	345,586	430,889	24,492	-	933,458 R	
M	15,164	347,265	431,891	24,935	-	936,383 R	
J	15,185	348,469	433,604	25,421	-	939,769 R	
J	15,102	349,000	435,342	25,504	-	942,379 R	
A	14,914	349,407	437,029	25,648	-	944,871 R	
S	14,728	349,822	438,975	26,171	-	948,141 R	
O	14,592	350,610	439,814	26,333	-	950,344 R	
N	14,404	353,617	440,539	26,087	-	954,707 R	
D	14,297	354,656	441,343	26,081	-	957,358 R	
2012 J	14,166 E	353,241	441,744	26,354	-	957,199 E,R	
F	14,024 E	354,888	443,202	26,364	-	960,688 E,R	
M	13,884 E	356,919	444,580	26,396	-	965,007 E,R	
A	13,728 E	358,580	444,945	26,739	-	968,462 E,R	
M		361,056	445,853	27,338			

Monthly average or average of month-ends <i>Moyenne mensuelle ou moyenne de fin de mois</i>	CREDIT MEASURES (Millions of dollars) <i>MESURES DU CRÉDIT (En millions de dollars)</i>				continued
	Total business credit <i>Ensemble des crédits aux entreprises</i>		Total household and business credit <i>Ensemble des crédits aux ménages et aux entreprises</i>		<i>suite</i>
	Unadjusted <i>Données non désaisonnalisées</i>	Seasonally adjusted <i>Données désaisonnalisées</i>	Unadjusted <i>Données non désaisonnalisées</i>	Seasonally adjusted <i>Données désaisonnalisées</i>	
	V122643	V122647	V122644	V122648	
2010 O	1,222,489 R	1,223,308 R	2,712,142 R	2,708,111 R	
N	1,229,721 R	1,229,212 R	2,726,357 R	2,721,462 R	
D	1,236,648 R	1,235,674 R	2,741,957 R	2,735,236 R	
2011 J	1,244,926 R	1,246,556 R	2,755,283 R	2,755,797 R	
F	1,253,921 R	1,254,328 R	2,765,078 R	2,769,553 R	
M	1,260,889 R	1,259,284 R	2,781,083 R	2,786,056 R	
A	1,265,499 R	1,265,113 R	2,793,320 R	2,799,375 R	
M	1,270,436 R	1,270,633 R	2,807,232 R	2,811,923 R	
J	1,277,831 R	1,276,646 R	2,823,702 R	2,824,900 R	
J	1,282,776 R	1,282,321 R	2,840,348 R	2,838,317 R	
A	1,288,543 R	1,289,015 R	2,855,380 R	2,853,555 R	
S	1,293,745 R	1,295,083 R	2,869,292 R	2,866,926 R	
O	1,296,236 R	1,297,184 R	2,882,719 R	2,878,722 R	
N	1,299,617 R	1,299,334 R	2,892,416 R	2,887,655 R	
D	1,303,432 R	1,302,972 R	2,903,135 R	2,896,668 R	
2012 J	1,304,468 E,R	1,306,102 E,R	2,905,557 E,R	2,905,840 E,R	
F	1,311,182 E,R	1,311,371 E,R	2,912,617 E,R	2,916,834 E,R	
M	1,319,367 E,R	1,317,562 E,R	2,926,789 E,R	2,931,845 E,R	
A	1,327,743 E,R	1,326,996 E,R			
M					

(1) Excludes securitized loans that are consolidated on the financial institutions' balance sheets as loans. / *Les données excluent les prêts titrisés qui sont consolidés en tant que prêts dans les bilans des les institutions financières.*

(2) Over the course of 2011, this series was affected by International Financial Reporting Standards (IFRS). / *Au cours de 2011, les Normes internationales d'information financière (IFRS) ont eu une incidence sur la présente série.*

End of  
period  
En fin de  
période

GOVERNMENT OF CANADA SECURITIES OUTSTANDING (Par Value)  
*ENCOURS DES TITRES DU GOUVERNEMENT CANADIEN (Valeur nominale)*

BFS Table G4  
SBF Tableau G4

Millions of Canadian dollars

En millions de dollars canadiens

	Treasury bills <i>Bons du Trésor</i>	Other direct and guaranteed securities <sup>1</sup> <i>Autres titres émis ou garantis<sup>1</sup></i>	Canada Savings Bonds and other retail instruments <i>Obligations d'épargne du Canada et autres titres de placements au détail</i>	Total <i>Total</i>	Held by <i>Détenteurs</i>							
					Bank of Canada <i>Banque du Canada</i>			Government of Canada accounts <sup>2</sup> <i>Comptes du gouvernement canadien<sup>2</sup></i>				
					Treasury bills <i>Bons du Trésor</i>	Bonds <i>Obligations</i>	Total	Treasury bills <i>Bons du Trésor</i>	Bonds <i>Obligations</i>	Short-term instruments <i>Titres à court terme</i>	Total	
V37331	V37295	V37289	V37370	V37371	V37369	V37382	V37383	V37347	V37363			
2012 F	160,300	453,207	9,259	622,766	17,775	46,195	63,970	-	546	-	546	
M	163,400	448,634	9,181	621,215	17,925	48,135	66,060	-	701	-	701	
A	164,900	451,731	9,112	625,743	18,575	48,310	66,885	-	680	-	680	
M	173,400	459,382	9,094	641,876	19,075	50,105	69,180	-	676	-	676	
2012 M	2	162,500	451,699	9,113	623,312	18,575	47,965	66,540	-	676	-	676
	9	159,700	453,882	9,098	622,681	18,575	48,485	67,060	-	676	-	676
	16	162,700	456,480	9,116	628,295	18,575	49,165	67,740	-	676	-	676
	23	164,800	459,356	9,112	633,269	18,575	49,825	68,400	-	676	-	676
	30	173,400	459,351	9,106	641,857	19,075	50,105	69,180	-	676	-	676
J	6	171,300	445,175	9,061	625,536	19,075	47,785	66,860	-	671	-	671
	13	170,200	446,785	9,094	626,079	19,600	47,790	67,390	-	671	-	671

Changes from the date indicated: / Variations par rapport à la date indiquée :

2011 J 15	10,900	26,210	-1,109	36,001	-775	10,395	9,620	-	-257	-	-257
2012 J 6	-1,100	1,610	34	543	525	5	530	-	-	-	-

End of  
period  
En fin de  
période

GOVERNMENT OF CANADA SECURITIES OUTSTANDING (Par Value)  
*ENCOURS DES TITRES DU GOUVERNEMENT CANADIEN (Valeur nominale)*

Millions of Canadian dollars

En millions de dollars canadiens

Held by

*Détenteurs*

General Public

*Public*

Treasury bills <i>Bons du Trésor</i>	Marketable bonds and notes <i>Obligations et billets négociables</i>	Canada Savings Bonds and other retail instruments <i>Obligations d'épargne du Canada et autres titres de placement au détail</i>	Total <i>Total</i>
V37377	V37378	V37295	V37375

2012 F	142,525	406,467	9,259	558,250	
M	145,475	399,799	9,181	554,455	
A	146,325	402,742	9,112	558,179	
M	154,325	408,601	9,094	572,020	
2012 M	2	143,925	403,059	9,113	556,097
	9	141,125	404,722	9,098	554,945
	16	144,125	406,639	9,116	559,880
	23	146,225	408,856	9,112	564,193
	30	154,325	408,571	9,106	572,002
J	6	152,225	396,719	9,061	558,005
	13	150,600	398,324	9,094	558,018

Average of  
Wednesdays  
and  
Wednesday  
*Moyenne  
mensuelle  
des mercredis  
ou données  
du mercredi*

GOVERNMENT OF CANADA CANADIAN DOLLAR DEPOSITS  
*DÉPÔTS EN DOLLARS CANADIENS DU GOUVERNEMENT CANADIEN*

Millions of dollars

En millions de dollars

Held at

*Détenteurs*

Bank of  
Canada

*Banque du  
Canada*

Auction  
Participants

*Participants  
aux adjudications*

Total

*Total*

V36642

V37343

V36628

2012 F	5,106	9,016	14,122
M	6,038	9,510	15,547
A	6,442	8,668	15,109
M	8,363	14,001	22,364
2012 M	2	7,477	11,449
	9	7,929	12,839
	16	8,444	15,200
	23	8,636	13,544
	30	9,330	16,973
J	6	6,379	8,950
	13	6,969	8,843

Changes from the date indicated: / Variations par rapport à la date indiquée :

2011 J 15	11,675	16,071	-1,109	26,637	2011 J 15	5,659	5,319	10,978
2012 J 6	-1,625	1,605	34	13	2012 J 6	590	-107	483

(1) Includes securities denominated in foreign currency (excluding U.S. -pay "Canada Bills").

Comprend les titres libellés en monnaies étrangères (à l'exclusion des « bons du Canada » en dollars É.-U.).

(2) Includes Government of Canada Accounts held at the Bank of Canada, plus non-market bonds held by the Canada Pension Plan.

Comprend les comptes du gouvernement canadien à la Banque du Canada et les titres non négociables détenus par le Régime de pensions du Canada.

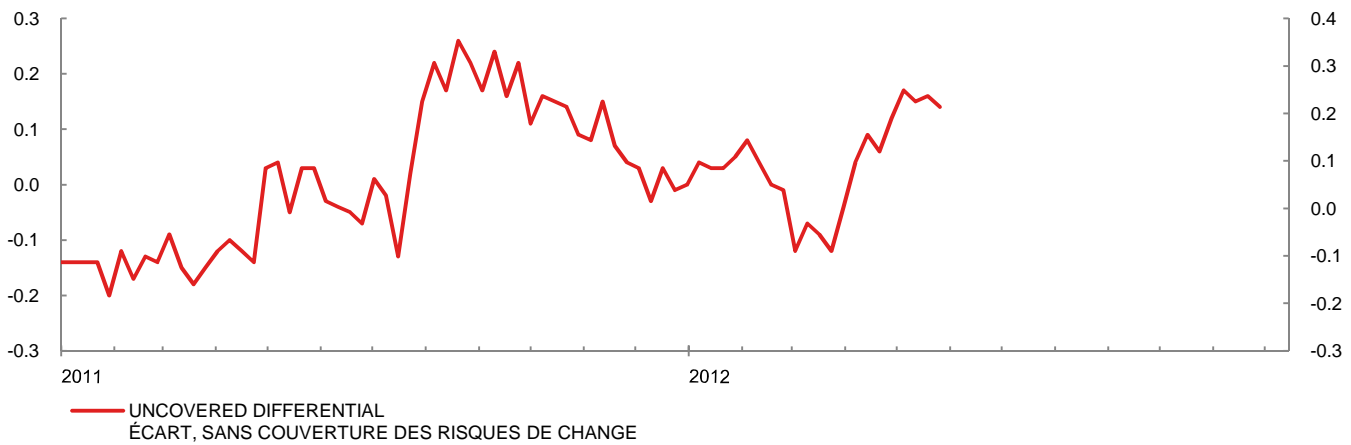
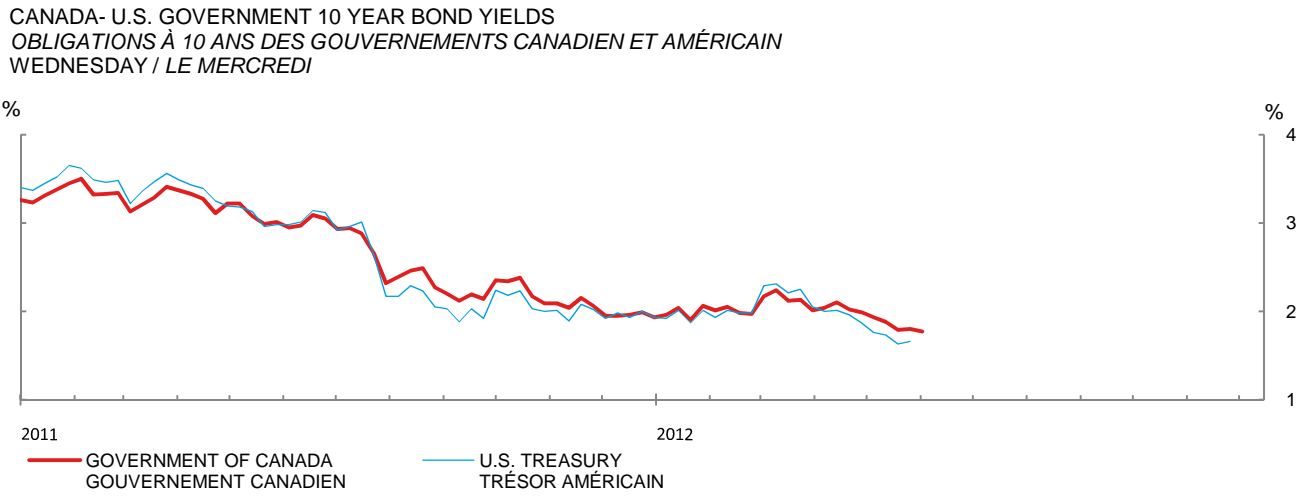
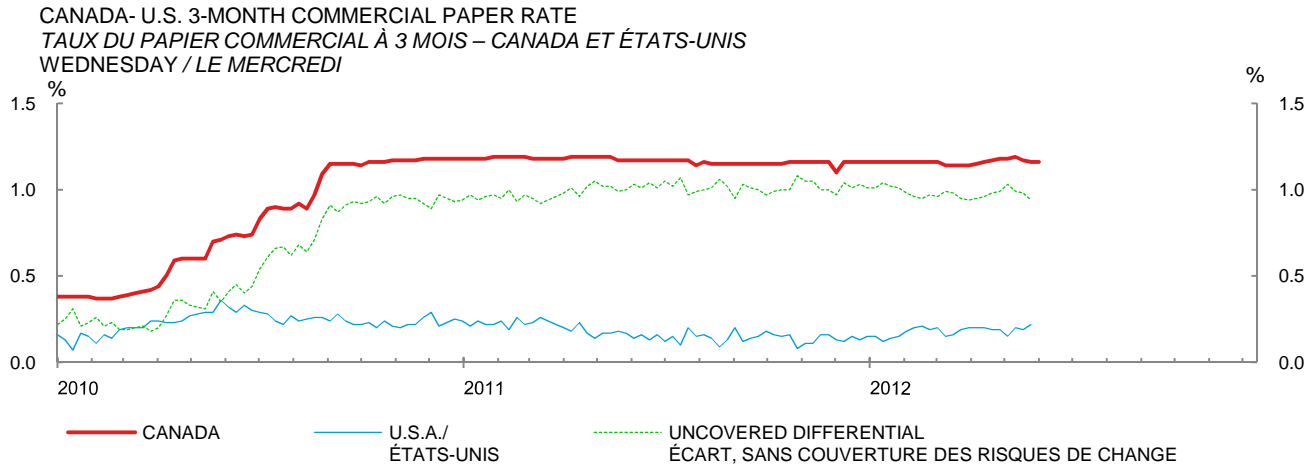
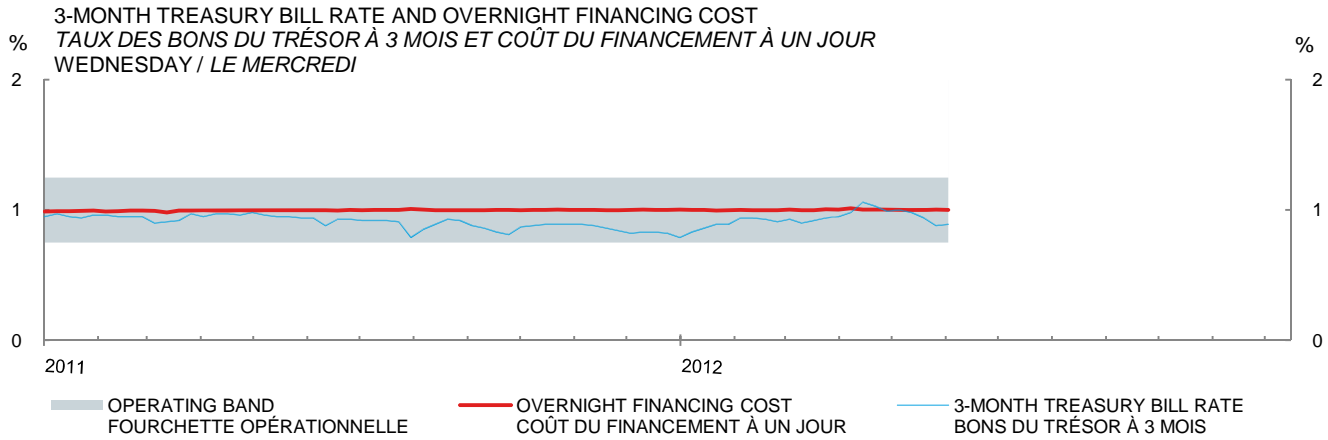


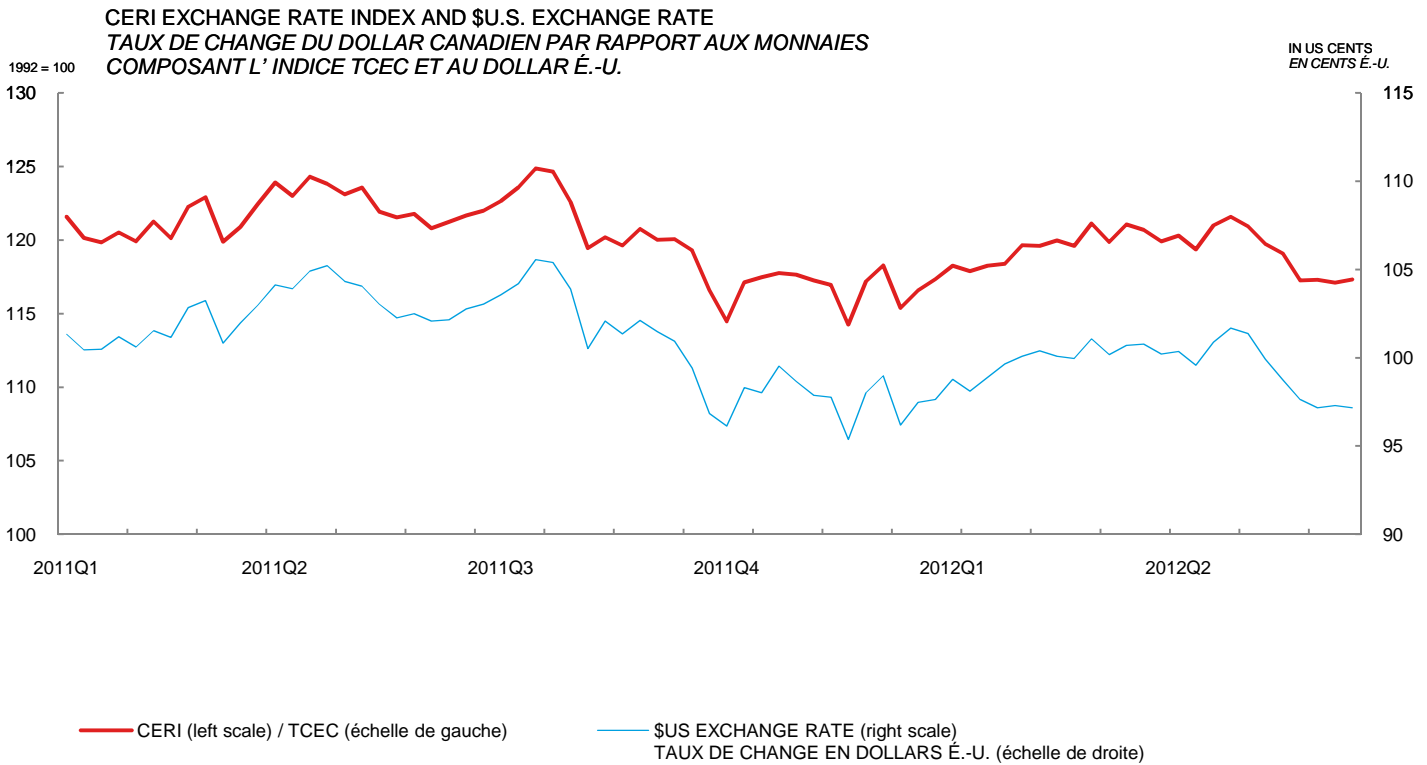
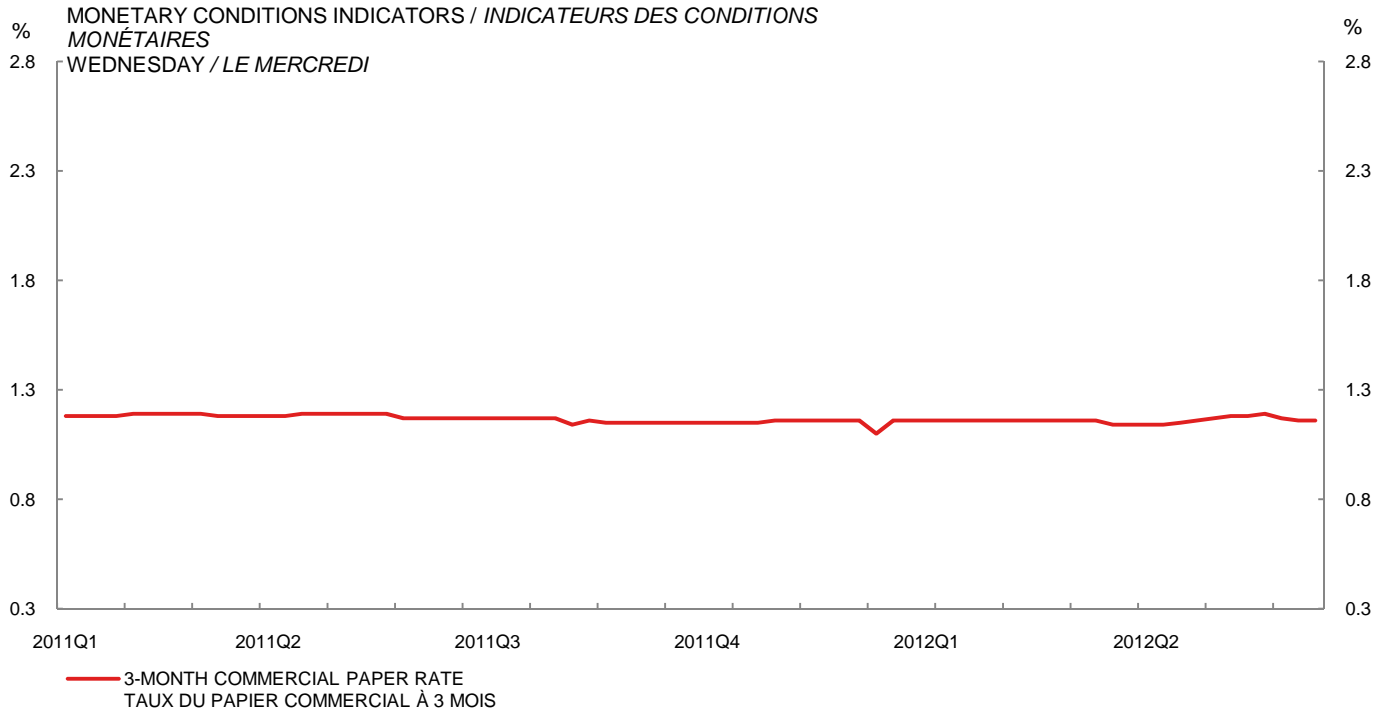
Month Mois	NET NEW SECURITIES ISSUES PLACED IN CANADA AND ABROAD (Millions of Canadian dollars, par value) ÉMISSIONS NETTES DE TITRES PLACÉS AU CANADA ET À L'ÉTRANGER (En millions de dollars canadiens, valeur nominale)											BFS Table F4 SBF Tableau F4			
	Government of Canada bonds Obligations du gouvernement canadien	Provincial bonds Obligations des provinces	Municipal bonds Obligations des municipalités	Corporations Sociétés			Other institutions and foreign borrowers Autres institutions et emprunteurs étrangers	Term Securizations Titrisation à terme	Total Total	Treasury bills and other short-term instruments Bons du Trésor et autres titres à court terme				Total net new issues Ensemble des émissions nettes	
				Bonds Obligations	Preferred and common stocks Actions privilegiées ou ordinaires	Trust Units Parts de fiducie		NHA mortgage- backed securities Titres hypothé- caires garantis en vertu de la LHN		Government of Canada treasury bills, U.S.-pay Canada bills and other short-term instruments Bons du Trésor canadien, bons du Canada en dollars É.-U. et autres titres à court terme	Provincial govern- ments and their enterprises and municipal govern- ments Provinces entreprises provinciales et municipa- lités	Total commercial paper Ensemble du papier commercial	Canadian dollar bankers' accept- ances Accepta- tions bancaires en dollars canadiens		
	V122305 <sub>(a)</sub>	V122308 <sub>(a)</sub>	V122311 <sub>(a)</sub>	V122314 <sub>(a)</sub>	V122335 <sub>(a)</sub>	V20647412 <sub>(a)</sub>	V122323 <sub>(a)</sub>	V760338 <sub>(a)</sub>	V760339 <sub>(a)</sub>	V122328 <sub>(a)</sub>	V122343 <sub>(a)</sub>	V122344 <sub>(a)</sub>	V122339 <sub>(a)</sub>	V122342 <sub>(a)</sub>	V122327 <sub>(a)</sub>
2010 N	5,780	807	542	9,196	7,598	-4,740	-	-230	-	18,953	4,630		381	-1,297	
D	-1,884	-1,734	-272	4,822	14,073	-8,535	642	9,023	1,043	17,178	-1,919	4,140	-1,654	-655	54,272
2011 J	4,677	6,955	-28	9,752	29,042	-28,986	25	-352	129	21,214	-7,834		-157	2,273	
F	4,437	1,965	-53	17	3,741	189	-400	2,212	-571	11,537	-1,361		330	1,203	
M	6,510	3,839	1,074	3,239	3,667	372	212	3,867	-244	22,536	-725	-1,432	-2,057	108	45,636
A	3,696	1,890	228	6,353	446	458	-450	-88	1,670	14,203	537		-50	977	
M	13,323	6,899	-236	-1,436	1,041	428	675	-384	26	20,336	955		1,773	504	
J	-10,020	2,784	711	-1,970	1,504	544	-1,550	-704	596	-8,105	3,260	2,140	-1,841	-411	34,277
J	3,702	915	62	5,370	1,429	-378	393	527	-1,306	10,714	-2,544		3,405	1,075	
A	5,830	4,059	69	3,870	2,500	666	-	1,045	-1,958	16,081	4,897		-236	1,793	
S	-6,805	5,804	-80	5,143	3,193	379	-	7,670	173	15,477	4,852	-1,062	868	-789	54,533
O	4,972	3,270	613	5,862	-399	-54	-	7,260	-1,361	20,163	-1,564		1,509	-490	
N	8,722	3,362	399	7,167	2,010	-438	149	1,435	-1,896	20,910	1,804		-2,878	-1,107	
D	-165	-1,847	-78	570	-532	425	127	20,688	-409	18,779	-6,759	-115	101	-3,042	47,311
2012 J	4,282	2,263	-15	14,475	749	121	-1,250	-604	1,920	21,941	-4,165		3,315	3,161	
F	9,329	3,607	-31	8,371	4,345	-101	-600	3,079	449	28,448	-3,685		-599	840	
M	-4,723	2,214	-211	6,087	1,106	166	500	2,269	-396	7,012	2,911	374	2,088	1,700	63,341
A	3,131	5,177	139	2,838	408	522	350	2,812			1,530			762	
M	7,421	6,009		6,041	1,988	675	-1				8,933				

(1) Beginning January 2009, includes approximately \$32.1 billion Master Asset Vehicle long-term notes related to affected trust under the Montreal Proposal; \$28.8 billion were asset-backed commercial paper. / À partir de janvier 2009 comprennent un montant d'environ 32,1 milliards de dollars de billets à long terme de véhicules d'actifs cadres émis par les fiducies visées par la Proposition de Montréal; de ce montant, le papier commercial adossé à des actifs représente 28,8 milliards de dollars.

End of period En fin de période	CORPORATE SHORT-TERM PAPER OUTSTANDING ENCOURS DES EFFETS À COURT TERME DES SOCIÉTÉS										BFS Table F2 SBF Tableau F2
	Millions of Canadian dollars En millions de dollars canadiens										
	Commercial Paper Papier commercial				Canadian dollar bankers' acceptances bancaires en dollars canadiens	Total corporate short-term paper Papier à court terme émis par les sociétés	Treasury bills and other short-term paper Bons du Trésor et autres effets à court terme	Total treasury bills and other short-term paper Ensemble des bons du Trésor et autres effets à court terme	Commercial paper issued by foreign corporations Papier commercial des sociétés étrangères		
	Total	Of which: Paper issued by non financial corporations Dont : Papier des sociétés non financières	Of which: Securitized <sup>2</sup> Dont : Titrisation <sup>2</sup>	Of which: U.S. dollars Dont : Dollars É.-U.							
	V122246	V122253	V122254	V122255	V122243	V122241	V122256	V122257	V122258	V122259	
2010 J	56,362	10,893	27,191	4,047	47,508	103,870	32,575			15	
A	56,276	10,943	26,961	4,333	47,780	104,056	32,906			15	
S	54,326	10,813	26,268	3,961	47,544	101,870	30,796	1,100	133,766	15	
O	54,922	11,519	26,430	3,830	47,769	102,691	30,130			14	
N	55,303	12,452	25,659	4,255	46,472	101,775	32,430			14	
D	53,649	12,382	25,099	4,100	45,817	99,466	34,815	1,220	135,501	14	
2011 J	53,492	13,437	24,033	5,034	48,090	101,582	35,759			14	
F	53,822	12,933	24,047	5,180	49,293	103,115	35,126			21	
M	51,765	11,200	24,257	4,225	49,401	101,166	34,024	579	135,770	21	
A	51,715	12,010	24,127	4,446	50,378	102,093	36,574			21	
M	53,488	12,870	23,867	5,126	50,882	104,370	36,013			21	
J	51,647	11,500	23,865	4,103	50,471	102,118	36,203	540	138,861	14	
J	55,052	14,522	24,015	6,199	51,546	106,598	33,871			14	
A	54,816	13,857	23,832	5,989	53,339	108,155	33,496			14	
S	55,684	13,258	24,764	5,456	52,550	108,234	35,205	476	143,915	14	
O	57,193	12,700	26,608	4,650	52,060	109,253	33,766			14	
N	54,315	10,625	26,490	4,175	50,953	105,268	33,251			15	
D	54,416	10,657	27,382	4,909	47,911	102,327	34,751	816	137,894	15	
2012 J	57,731	12,275	27,471	5,308	51,072	108,803	34,697			21	
F	57,132	11,425	27,760	4,883	51,912	109,044	33,653			-	
M	59,220	11,973	28,714	6,114	53,612	112,832	35,142	798	148,773	-	
A		12,498 E			54,374		39,012			- E	

(2) Beginning August 2007, excludes outstandings of approximately \$28.8 billion related to affected trusts under the Montreal Proposal. / À partir d'août 2007, exclut les encours d'environ 28,8 milliards de dollars liés aux fiducies visées par la Proposition de Montréal.

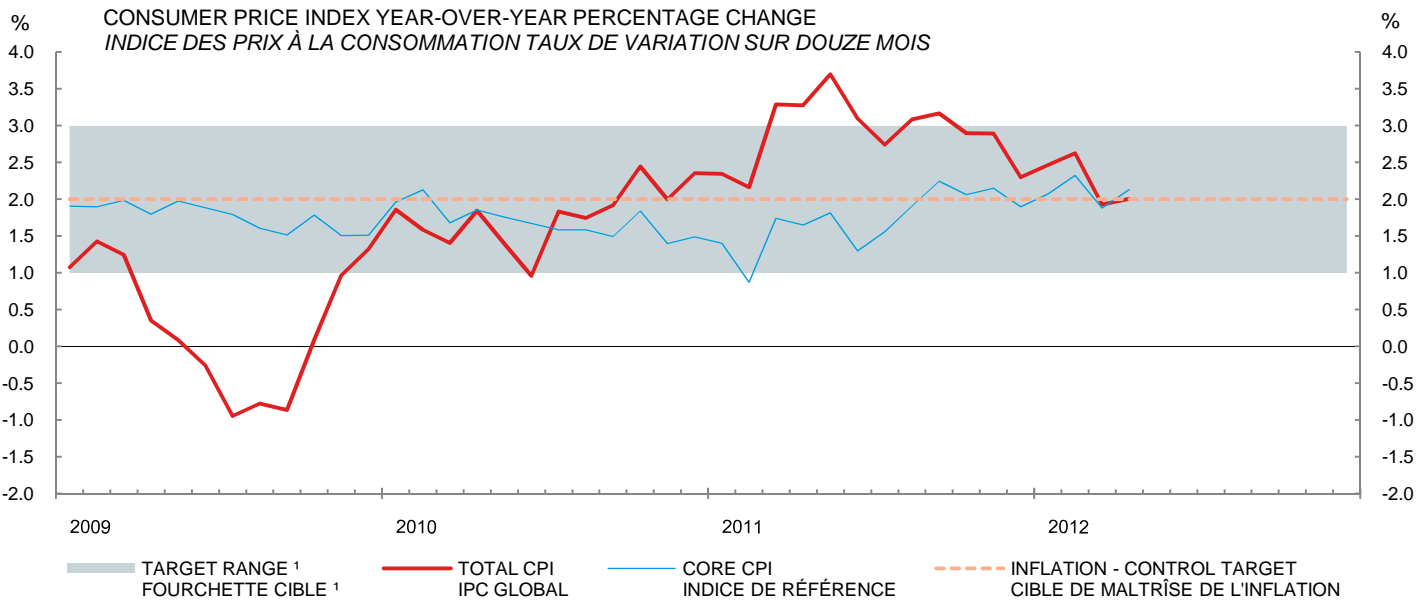




LAST DATA POINT PLOTTED: 13-Jun-12  
FIN DE LA PÉRIODE CONSIDÉRÉE: 13-jun-12

The Canadian-dollar effective exchange rate index (CERI) replaces the C-6 index as the Bank's new measure of the value of the Canadian dollar vis-à-vis the currencies of its most important trading partners.

L'indice de taux de change effectif du dollar canadien (indice TCEC) s'agit du nouvel indice que la Banque utilise pour mesurer la valeur du dollar canadien par rapport aux monnaies des principaux partenaires commerciaux du Canada. L'indice TCEC remplace l'indice C-6.



LAST DATA POINT PLOTTED:  
 FIN DE LA PÉRIODE CONSIDÉRÉE:

April 2012  
 avril 2012

(1) Note: Although the target is expressed in terms of the total CPI, the Bank of Canada bases its policy actions on a core measure of the CPI that excludes eight of the most volatile components (fruits, vegetables, gasoline, fuel oil, natural gas, mortgage interest, inter-city transportation and tobacco products) as well as the effect of indirect taxes on the remaining components.

Nota: Bien que la cible soit exprimée en fonction de l'IPC global, la Banque du Canada fonde ses décisions de politique monétaire sur un indice de référence qui exclut de l'IPC huit des composantes les plus volatiles (fruits, légumes, essence, mazout, gaz naturel, intérêts hypothécaires, transport interurbain et produits du tabac) ainsi que l'effet des impôts indirects sur les autres composantes.

CONSUMER PRICE INDEX INDICE DES PRIX À LA CONSOMMATION							MONETARY CONDITIONS INDICATORS INDICATEURS DES CONDITIONS MONÉTAIRES		
Month Mois	Total CPI IPC global		Percentage (y/y) (unadjusted) Taux de variation (a/a) (données non désaisonnalisées)				Wednesday Le mercredi	3-Month prime corporate paper rate Taux du papier de premier choix des sociétés non financières à 3 mois	Canadian-dollar effective exchange rate index (CERI) Indice de taux de change effectif du dollar canadien (indice TCEC)
	Unadjusted Données non désai- sonnalisées	Seasonally adjusted Données désai- sonnalisées	Total CPI IPC global	Core CPI Indice de référence	Alternative measures of trend inflation Autres mesures de l'inflation tendancielle				
	V41690973	V41690914			CPIXFET IPCHAEI	CPIW IPCP		V121812	
2010 S	116.9	116.7	1.9	1.5	0.8	1.2	2012 F 15	1.16	119.96
O	117.4	117.5	2.4	1.8	1.1	1.5	22	1.16	119.60
N	117.5	117.7	2.0	1.4	0.9	1.1	29	1.16	121.13
D	117.5	118.1	2.4	1.5	1.0	1.4	M 7	1.16	119.85
2011 J	117.8	118.5	2.3	1.4	0.9	1.2	14	1.16	121.06
F	118.1	118.4	2.2	0.9	0.4	1.1	21	1.14	120.68
M	119.4	119.3	3.3	1.7	1.3	1.8	28	1.14	119.90
A	119.8	119.7	3.3	1.6	1.0	1.7	A 4	1.14	120.30
M	120.6	120.0	3.7	1.8	1.2	2.1	11	1.14	119.36
J	119.8	119.5	3.1	1.3	0.7	1.8	18	1.15	121.00
J	120.0	119.6	2.7	1.6	1.1	1.9	25	1.16	121.57
A	120.3	120.0	3.1	1.9	1.4	2.1	M 2	1.17	120.93
S	120.6	120.5	3.2	2.2	1.8	2.3	9	1.18	119.73
O	120.8	120.9	2.9	2.1	1.4	2.2	16	1.18	119.08
N	120.9	121.0	2.9	2.1	1.5	2.1	23	1.19	117.26
D	120.2	120.8	2.3	1.9	1.2	1.9	30	1.17	117.30
2012 J	120.7	121.4	2.5	2.1	1.5	2.1	J 6	1.16	117.10
F	121.2	121.5	2.6	2.3	1.6	2.2	13	1.16	117.33
M	121.7	121.7	1.9	1.9	1.4	1.7			
A	122.2	122.0	2.0	2.1	1.8	2.0			

Core CPI: The CPI excluding eight of the most volatile components (fruits, vegetables, gasoline, fuel oil, natural gas, mortgage interest, inter-city transportation and tobacco products) as well as the effect of indirect taxes on the remaining components. CANSIM identifier for this series (in level terms) is V41693242. / *Indice de référence : Indice des prix à la consommation excluant huit des composantes les plus volatiles de l'IPC (fruits, légumes, essence, mazout, gaz naturel, intérêts hypothécaires, transport interurbain et produits du tabac) ainsi que l'effet des impôts indirects sur les autres composantes. Le numéro d'identification CANSIM de cette série (données exprimées en niveaux) est V41693242.*

CPIXFET: The CPI excluding food, energy and the effect of indirect taxes. / *IPCHAEI : IPC hors alimentation, énergie et effet des impôts indirects*

CPIW: In this measure, each component of the total CPI is multiplied by an additional weight that is inversely proportional to the component's volatility, so that the more volatile the component the less it influences the overall index. / *Dans IPCP, chacune des composantes de l'IPC global est multipliée par une pondération additionnelle qui est inversement proportionnelle à la variabilité de la composante, afin que les plus volatiles d'entre elles influencent moins l'évolution de l'indice global.*